

ภาคผนวก ค

ผลการสำรวจความคิดเห็นของประชาชนต่อการดำเนินการของโครงการ
ประจำปี พ.ศ. 2567

รายงานสรุปผลการสำรวจความคิดเห็นของประชาชนต่อ
โครงการท่อส่งก๊าซธรรมชาติไปยังโครงการท่อส่งก๊าซธรรมชาติไปยัง
โรงไฟฟ้าหนองเรือ 1 และโรงไฟฟ้าหนองเรือ 2
บริษัท ก๊าซ เอ็นอาร์วี 1 จำกัด และบริษัท ก๊าซ เอ็นอาร์วี 2 จำกัด

1. ความเป็นมา

โครงการท่อส่งก๊าซธรรมชาติไปยังโรงไฟฟ้าหนองเรือ 1 และโรงไฟฟ้าหนองเรือ 2 ของบริษัท ก๊าซ เอ็นอาร์วี 1 จำกัด และบริษัท ก๊าซ เอ็นอาร์วี 2 จำกัด ตั้งอยู่ในพื้นที่ของเขตอุตสาหกรรมสุรินทร์ ตำบลหนองเรือ อำเภอเมืองนครราชสีมา จังหวัดนครราชสีมา ได้ผ่านกระบวนการวิเคราะห์ผลกระทบสิ่งแวดล้อมเบื้องต้น นโยบายและแผนทรัพยากรธรรมชาติและสิ่งแวดล้อม (สผ.) ซึ่งได้รับความเห็นชอบในรายงานการวิเคราะห์ผลกระทบสิ่งแวดล้อม โดยโครงการต้องปฏิบัติตามมาตรการติดตามตรวจสอบผลกระทบสิ่งแวดล้อม ซึ่งได้กำหนดให้มีการสำรวจสภาพเศรษฐกิจ สังคมและความคิดเห็นของครัวเรือน ผู้นำท้องถิ่น รวมถึงตัวแทนหน่วยงานราชการที่เกี่ยวข้อง และสถานประกอบการโดยรอบโครงการ เพื่อให้ทราบถึงความคิดเห็นที่มีต่อโครงการ ทั้งในเรื่องของผลกระทบที่อาจจะเกิดขึ้นจากโครงการ รวมถึงข้อเสนอแนะต่างๆ ในระยะพื้นที่ศึกษา 300 เมตรจากกึ่งกลางแนวท่อส่งก๊าซ

ทั้งนี้ในระหว่างการจัดทำรายงานผลการปฏิบัติตามมาตรการป้องกันและแก้ไขผลกระทบสิ่งแวดล้อม และมาตรการติดตามตรวจสอบผลกระทบสิ่งแวดล้อม โครงการได้ดำเนินการสำรวจสภาพเศรษฐกิจ สังคมและความคิดเห็นของครัวเรือน ผู้นำท้องถิ่น รวมถึงตัวแทนหน่วยงานราชการต่างๆ ที่เกี่ยวข้อง และสถานประกอบการ ซึ่งดำเนินการระหว่างวันที่ 28-30 พฤศจิกายน 2567 มีรายละเอียดการดำเนินงานดังนี้

2. วัตถุประสงค์

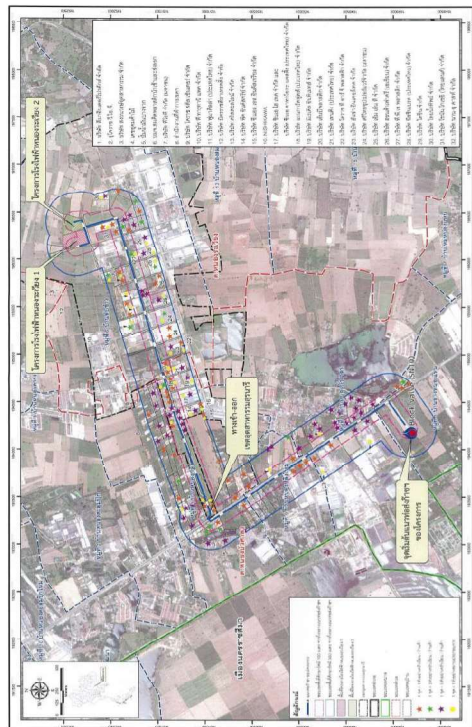
การสำรวจสภาพสังคม-เศรษฐกิจ และความคิดเห็นต่อการดำเนินโครงการท่อส่งก๊าซธรรมชาติไปยังโครงการท่อส่งก๊าซธรรมชาติไปยังโรงไฟฟ้าหนองเรือ 1 และโรงไฟฟ้าหนองเรือ 2 ของบริษัท ก๊าซ เอ็นอาร์วี 1 จำกัด และบริษัท ก๊าซ เอ็นอาร์วี 2 จำกัด เพื่อรับฟังข้อคิดเห็น/ข้อเสนอแนะ/ข้อกังวลใจของประชาชน ผู้นำท้องถิ่น รวมถึงตัวแทนหน่วยงานราชการที่เกี่ยวข้อง และสถานประกอบการ ในช่วงดำเนินการที่ผ่านมาของโครงการ โดยมีวัตถุประสงค์ดังนี้

(1) เพื่อศึกษาสภาพสังคม-เศรษฐกิจ ได้แก่ การประกอบอาชีพ สุขอนามัย ระบบสาธารณสุข และสภาพความเป็นอยู่ของประชาชน รวมทั้งเพื่อรับทราบสภาพปัญหาเกี่ยวกับสภาพแวดล้อมที่ส่งผลต่อการดำเนินชีวิตของประชาชนในปัจจุบัน

- (2) เพื่อศึกษาการรับรู้ข้อมูลข่าวสาร ความพึงการรับทราบข้อมูลข่าวสารของโครงการ รวมทั้งความคิดเห็น และความพึงพอใจต่อการดำเนินงานในด้านต่างๆ ของโครงการ
- (3) เพื่อรับฟังความคิดเห็นต่างๆ ต่อการดำเนินการที่ผ่านมาของโครงการร่วมกับชุมชน พร้อมทั้งรับฟังความคิดเห็น ข้อเสนอแนะต่อการดำเนินการ และการดำเนินกิจกรรมต่างๆ ร่วมกับชุมชน
- (4) เพื่อนำข้อมูลการสำรวจความคิดเห็นประกอบการนำเสนอไว้ในรายงานผลการปฏิบัติตามมาตรการด้านสิ่งแวดล้อมของโครงการ คัดค้านงานนโยบายและแผนทรัพยากรธรรมชาติและสิ่งแวดล้อม รวมทั้งรวบรวมข้อมูลที่ได้สำหรับใช้ในการประกอบการดำเนินการกิจกรรมด้านต่างๆ ของโครงการต่อไป

3. พื้นที่ดำเนินการศึกษา

พื้นที่ศึกษากำหนดจากที่ตั้งโครงการ ในพื้นที่ศึกษาระยะ 300 เมตรจากกึ่งกลางแนวท่อส่งก๊าซ แสดงดังรูปที่ 1 ครอบคลุมพื้นที่หมู่ที่ 6 บ้านทับช้าง หมู่ที่ 3 บ้านหนองลิ้ง หมู่ที่ 4 บ้านหนองบัวศาลา หมู่ที่ 5 บ้านอ่างหนองแห่น หมู่ที่ 9 บ้านหนองปลิงใหม่



รูปที่ 1 พื้นที่ศึกษาในการสำรวจความคิดเห็นต่อการดำเนินการท่อส่งโครงการ รอยที่ตั้งโครงการ

4. วิธีการศึกษา

การกำหนดลักษณะของกลุ่มตัวอย่าง โดยการสำรวจพื้นที่เป้าหมายก่อนเพื่อศึกษาภาพรวมของพื้นที่ ในพื้นที่ศึกษาระยะ 300 เมตร กึ่งกลางแนวท่อส่งก๊าซของโครงการ โดยดำเนินการสำรวจความคิดเห็นระหว่างวันที่ 28-30 พฤศจิกายน 2567 โดยใช้แบบสอบถามเป็นเครื่องมือในการเก็บรวบรวมข้อมูลในด้านต่างๆ ทั้งนี้เพื่อให้การสำรวจครอบคลุมถึงกลุ่มตัวอย่างที่สำรวจแบ่งเป็น 4 กลุ่ม ได้แก่

- กลุ่มหน่วยงานราชการต่างๆ ที่เกี่ยวข้อง
- กลุ่มผู้นำชุมชน
- กลุ่มตัวแทนครัวเรือน
- สถานประกอบการ

จึงวิธีการสำรวจข้อมูล และการกำหนดจำนวนตัวอย่าง อธิบายได้ดังนี้

(1) กำหนดจำนวนตัวอย่างและการสุ่มตัวอย่าง

การกำหนดตัวอย่างและการสุ่มตัวอย่าง คือ การเลือกกลุ่มตัวแทนประชากรจากจำนวนประชากรทั้งหมด ในพื้นที่ศึกษาเพื่อมาข้อมูลวิเคราะห์ซึ่งข้อมูลเหล่านี้จะสะท้อนภาพความคิดเห็นของประชาชน โดยคำนึงถึงการครอบคลุมพื้นที่ศึกษาทั้งหมด การศึกษาครั้งนี้จึงกำหนดกลุ่มตัวอย่าง ประกอบด้วย หน่วยงานต่างๆ ที่เกี่ยวข้อง ผู้นำชุมชน ครัวเรือน และสถานประกอบการ คือ

1) หน่วยงานราชการต่างๆ ที่เกี่ยวข้อง

การสำรวจความคิดเห็นหน่วยงานที่เกี่ยวข้อง โดยใช้การเลือกตัวอย่างแบบเจาะจง (Purposive Sampling) ซึ่งมีหน้าที่บริหารจัดการในพื้นที่โดยตรง ดูแลด้านการพัฒนาท้องถิ่นเป็นหลัก รวมถึงหน่วยงานที่ดูแลด้านสุขภาพที่อยู่ในพื้นที่ศึกษาโครงการ โดยกลุ่มเป้าหมายประกอบด้วย หน่วยงานด้านการบริหารและการปกครอง หน่วยงานด้านการบริการสุขภาพ สถาบันการศึกษา และหน่วยงานด้านสาธารณสุขและบริการประชาชน ทั้งหน่วยงานต่างๆ ที่ทำการสัมภาษณ์ประกอบด้วย

(ก) กลุ่มหน่วยงานด้านการบริหารและการปกครอง จำนวน 2 หน่วยงาน ได้แก่

- องค์การบริหารส่วนตำบลหนองบัวศาลา
- องค์การบริหารส่วนตำบลหนองเรือ

(ข) กลุ่มหน่วยงานด้านการบริการสุขภาพ จำนวน 3 หน่วยงาน ได้แก่

- โรงพยาบาลส่งเสริมสุขภาพตำบลโดนด
- โรงพยาบาลส่งเสริมสุขภาพตำบลหนองทะเล
- โรงพยาบาลส่งเสริมสุขภาพตำบลหนองปลิง

(ค) กลุ่มหน่วยงานด้านศาสนสถาน จำนวน 2 หน่วยงาน ได้แก่

- วัดหนองบัวศาลา
- วัดหนองปลิง

(ง) กลุ่มหน่วยงานด้านสถาบันการศึกษา จำนวน 1 หน่วยงาน ได้แก่
- โรงเรียนวัดหนองบัวศาลา

2) ผู้บ้านชุมชน

การสำรวจความคิดเห็นเห็นผู้บ้านชุมชนให้การเลือกตัวอย่างแบบเจาะจง (Purposive Sampling) เช่นเดียวกับหน่วยงานที่เกี่ยวข้อง ซึ่งกำหนดเป็นผู้บ้านชุมชนที่มีบทบาทหน้าที่ทางสังคมที่ได้รับผลกระทบจากชุมชน และสามารถให้ข้อมูลที่เกี่ยวข้องความคิดเห็นในภาพรวมของชุมชนได้ ซึ่งการศึกษาความคิดเห็นของชุมชนในครั้งนี้ เป็นการสุ่มตัวอย่างจากกลุ่มเป้าหมายประกอบด้วย ประธานชุมชน รองประธานชุมชน สมาชิกสภาเทศบาล กลุ่มอาสาสมัครสาธารณสุขประจำหมู่บ้าน (อสม.) และคณะกรรมการชุมชน ที่อยู่ในบริเวณพื้นที่ศึกษาของโครงการ

3) ครูเรือน

การสำรวจความคิดเห็นเห็นประชาชนได้ทำการเก็บตัวอย่างชุมชนที่อยู่ในพื้นที่ศึกษาระยะ 300 เมตร จากกึ่งกลางแนวท่อส่งก๊าซของโครงการ โดยแบ่งเป็น 2 ระยะดังนี้

3.1) กลุ่มครัวเรือน อยู่ในพื้นที่ศึกษาระยะ 0-100 เมตร โดยเลือกกลุ่มเป้าหมายแบบเฉพาะเจาะจงบ้านเรือนที่อยู่ในโครงการมากที่สุดอยู่ห่างจากแนวท่อส่งก๊าซของโครงการ 100 กิโลเมตร ซึ่งเป็นกลุ่มที่ตั้งบ้านเรือนระยะประชิดโครงการ โดยให้ทำการสำรวจทั้งหมด (ร้อยละ 100) และทำการสัมภาษณ์ครัวเรือนละ 1 ตัวอย่าง ทั้งนี้จากการตรวจสอบบ้านเรือน และสังเกตสร้างจากการตรวจนับจริงในพื้นที่เมื่อวันที่ 28 พฤศจิกายน 2567 พบว่ามีจำนวนครัวเรือน ในพื้นที่ศึกษาจำนวน 131 ตัวอย่าง โดยแสดงดังตารางที่ 1

ตารางที่ 1 จำนวนตัวอย่างในการสำรวจสภาพเศรษฐกิจ-สังคม และความคิดเห็นต่อการดำเนินโครงการ

เขตการปกครอง	ชุมชน	จำนวนตัวอย่างในพื้นที่ศึกษา
อบต.หนองเรียว	หมู่ที่ 6 บ้านทับช้าง	131
อบต.หนองบัวศาลา	หมู่ที่ 3 บ้านหนองปลิง	
	หมู่ที่ 4 บ้านหนองบัวศาลา	
รวม		131

หมายเหตุ : จำนวนบ้านเรือนที่อยู่ในระยะ 0-100 เมตร จากกึ่งกลางแนวท่อส่งก๊าซของโครงการ แต่เนื่องจากท่อก๊าซโครงการตั้งอยู่ในพื้นที่เขตประกอบการอุตสาหกรรม ซึ่งพื้นที่ศึกษาทั้งหมดอยู่ในเขตประกอบการฯ ทั้งนี้จึงเลือกกลุ่มเป้าหมายแบบเฉพาะเจาะจงบ้านเรือนที่อยู่ในโครงการมากที่สุด

ที่มา : รวบรวมโดยบริษัท เอนเนลส แลบริเอทอรี กรุ๊ป (ประเทศไทย) จำกัด, 2567

3.2) กลุ่มครัวเรือน อยู่ในพื้นที่ศึกษาระยะ 101-300 เมตร

การสำรวจความคิดเห็นประชาชนได้ทำการเก็บตัวอย่างชุมชนที่อยู่ในรัศมีพื้นที่ศึกษา 101-300 เมตรจากแนวท่อส่งก๊าซของโครงการ โดยให้ทำการสุ่มให้กระจายครอบคลุมบริเวณพื้นที่ศึกษา และ

บริเวณที่มีการติดตั้งจุดตรวจวัดคุณภาพสิ่งแวดล้อมของโครงการ ทำการสัมภาษณ์ครัวเรือนละ 1 ตัวอย่างเท่านั้น

- การกำหนดขนาดของกลุ่มตัวอย่าง การสุ่มตัวอย่างระดับประชาชนในการสำรวจในครั้งนี้

ได้ทำการกำหนดกลุ่มตัวอย่างโดยใช้สูตรของ Taro Yamane เนื่องจากเป็นสูตรที่ใช้คำนวณขนาดของกลุ่มตัวอย่างในกรณีที่ทราบจำนวนประชากรแน่นอน (จิตราภา กุณทุยบุตร, 2550, Yamane, T. 1973: 1088) ดังนี้

$$n = \frac{N}{1 + Ne^2} \text{-----} (1)$$

โดยที่ n คือ จำนวนตัวอย่าง
N คือ จำนวนหน่วยครัวเรือนในพื้นที่ศึกษา
e คือ ความคลาดเคลื่อนที่ยอมรับได้ (ร้อยละ 5)

ในที่นี้กำหนดระดับความเชื่อมั่นร้อยละ 95 หรือมีค่าความคลาดเคลื่อนเท่ากับ ±0.05 เมื่อคำนวณจำนวนตัวอย่างโดยใช้สูตรของ Taro Yamane จากจำนวนครัวเรือนที่อยู่ในพื้นที่ที่อาศัยอยู่โดยรอบโครงการ ภายในพื้นที่รัศมี 5 กิโลเมตร จากที่ตั้งโครงการ

จำนวนครัวเรือนในเขตเทศบาลตำบลบริเวณพื้นที่ศึกษารัศมี 5 กิโลเมตร มีจำนวนครัวเรือนทั้งหมด 358 ครัวเรือน สามารถแทนค่าในสูตรดังสมการ (1) ได้ดังนี้

$$n = \frac{358}{1 + (358 \times (0.05)^2)}$$

$$n = 188.9$$
$$n \approx 189 \text{ ตัวอย่าง}$$

ดังนั้น ขนาดของกลุ่มตัวอย่างที่ทำการสำรวจต้องไม่น้อยกว่า 189 ตัวอย่าง

เมื่อคำนวณจำนวนตัวอย่างโดยใช้สมการที่ (1) จะนำมากระจายตามสัดส่วนของประชากรแต่ละชุมชนในพื้นที่ศึกษา เพื่อให้ทุกหน่วยของประชากรมีโอกาสถูกเลือกเท่าๆ กันดังสมการที่ (2)

$$A = \frac{n_1 \cdot n}{N} \text{-----} (2)$$

เมื่อ n₁ คือ จำนวนครัวเรือนของชุมชนหรือหมู่บ้าน
N คือ จำนวนครัวเรือนทั้งหมด

n คือ จำนวนตัวอย่างทั้งหมดจากสมการ (1)
A คือ จำนวนตัวอย่างของแต่ละหมู่บ้าน/ชุมชน

ยกตัวอย่างเช่น : หมู่ที่ 6 บ้านทับช้าง = $\frac{93 \times 189}{358} \approx 49.1$

สัดส่วนระหว่างจำนวนตัวอย่างกับจำนวนครัวเรือนแต่ละกลุ่มตัวอย่างในการสำรวจต้องไม่น้อยกว่า 189 ตัวอย่าง ซึ่งที่ปรึกษาได้ดำเนินการสำรวจจริงทั้งสิ้น 194 ตัวอย่าง โดยสัดส่วนตัวอย่างทั้งหมดกับจำนวนครัวเรือนในแต่ละชุมชน แสดงดังตารางที่ 2

ตารางที่ 2 จำนวนตัวอย่างในการสำรวจสภาพเศรษฐกิจ-สังคม และความคิดเห็นต่อการดำเนินโครงการ

ลำดับ	เขตการปกครอง	ชุมชน/หมู่บ้าน	จำนวนครัวเรือน ^{1/}	จำนวน (ตัวอย่าง)	
				จากการคำนวณ	ที่ต้องการ
อำเภอเมือง จังหวัดนครราชสีมา					
1	อบต. หนองเรียว	หมู่ที่ 6 บ้านทับช้าง	93	49.1	50
2	อบต. หนองบัวศาลา	หมู่ที่ 3 บ้านหนองปลิง	152	80.2	81
3		หมู่ที่ 4 บ้านหนองบัวศาลา	98	51.7	53
4		หมู่ที่ 5 บ้านลำหนองเพน	2	1.1	2
5		หมู่ที่ 9 บ้านหนองปลิงใหม่	13	6.9	8
รวม			358	189.0	194

หมายเหตุ : ^{1/} จากการนับจำนวนหลังคาเรือนของ บริษัท เอนเนลส แลบริเอทอรี กรุ๊ป (ประเทศไทย) จำกัด,2567

ที่มา : บริษัท เอนเนลส แลบริเอทอรี กรุ๊ป (ประเทศไทย) จำกัด, 2567

4) สถานประกอบการ

การสำรวจความคิดเห็นของสถานประกอบการ เป็นโรงงานอุตสาหกรรมที่ตั้งภายในเขตอุตสาหกรรมเหมืองขอม ได้ทำการเก็บตัวอย่าง โดยใช้วิธีการสุ่มตัวอย่างแบบเฉพาะเจาะจง (Purposive Sampling) ซึ่งมีทั้งหมด 32 ตัวอย่าง

(2) วิธีการเก็บตัวอย่างข้อมูลแบบสอบถามในภาคสนาม

การสำรวจด้านสภาพเศรษฐกิจและสังคม และความคิดเห็น ได้ดำเนินการระหว่างวันที่ 28-30 พฤศจิกายน 2567 ทั้งนี้การเตรียมความพร้อมในส่วนของการสัมภาษณ์ภาคสนาม โดยที่ปรึกษาได้ทำการชี้แจงรายละเอียดของแบบสอบถาม วัตถุประสงค์และเป้าหมายในการสำรวจ ตลอดจนรายละเอียดเกี่ยวกับโครงการ ให้มีความรู้และความเข้าใจโครงการ ระดัที่สามารถให้ข้อมูลเบื้องต้นแก่ผู้ให้สัมภาษณ์ได้อย่างดีตาม การเก็บข้อมูลของพนักงานสัมภาษณ์ได้ดำเนินการภายใต้การควบคุมดูแลของผู้มีประสบการณ์ภาคสนามซึ่งทำหน้าที่ตรวจสอบ แก้ไขให้ข้อมูลมีความถูกต้องและสมบูรณ์เพียงพอที่จะนำมาแปลผล โดยการสำรวจความคิดเห็นภาคสนามจากกลุ่มตัวอย่างครัวเรือนในแต่ละชุมชน ในพื้นที่ศึกษา ในครั้งนี้ ได้เลือกกลุ่ม

ตัวอย่างครัวเรือนเพื่อเป็นตัวแทนศึกษา โดยใช้การเลือกกลุ่มตัวอย่างแบบการสุ่มตัวอย่างโดยอาศัยหลักความน่าจะเป็น (Probability Sampling) และใช้วิธีการสุ่มตัวอย่างแบบเป็นระบบ (Systematic Random Sampling) โดยจะกระจายการสุ่มตัวอย่างตามสัดส่วนครัวเรือนที่อาศัยอยู่ในแต่ละพื้นที่ โดยให้ครอบคลุมตำบลหลักในพื้นที่ศึกษาโดยจะกระจายการสุ่มตัวอย่างตามสัดส่วนครัวเรือนที่อาศัยอยู่ในแต่ละพื้นที่ โดยให้ครอบคลุมตำบลหลักในพื้นที่ศึกษา โดยมีขั้นตอนดังนี้

ขั้นตอนที่ 1: จำนวนครัวเรือนที่อาศัยอยู่โดยรอบโครงการ ภายในพื้นที่ศึกษา จากที่ตั้งโครงการ

ขั้นตอนที่ 2: ทำการสุ่มตัวอย่างครัวเรือนรายตำบล โดยทำการเก็บรวบรวมข้อมูลจากผู้นำครัวเรือน ครัวเรือนละ 1 ราย โดยคำนึงถึงการกระจายของกลุ่มตัวอย่างให้สม่ำเสมอ จากนั้นจะทำการเก็บรวบรวมข้อมูลให้ได้ขนาดของจำนวนตัวอย่างครัวเรือนในแต่ละตำบลตามสัดส่วนจำนวนประชากร โดยมีวิธีการดังนี้

(ก) การสุ่มตัวอย่างครัวเรือนจะตั้งสุ่มตัวอย่างครัวเรือนในตำบลที่ได้กำหนดไว้ และจำนวนตัวอย่างขั้นต่ำต้องเป็นไปตามที่ได้คำนวณตามสัดส่วนของชุมชนนั้นๆ

(ข) การเลือกพื้นที่เป้าหมายเบื้องต้นเพื่อสุ่มตัวอย่าง จะเลือกพื้นที่ที่มีจำนวนครัวเรือนหนาแน่นเป็นหลัก โดยพิจารณาจากแผนที่และการสำรวจเบื้องต้น และกำหนดให้สุ่มตัวอย่างกระจายอย่างทั่วถึงในพื้นที่นั้นๆ หากชุมชนที่ทำการสำรวจมีพื้นที่ที่มีจำนวนครัวเรือนหนาแน่นอื่นๆ จะทำการสำรวจให้ครอบคลุมทุกพื้นที่ในชุมชนนั้นๆ ด้วยเพื่อให้ได้การกระจายของตัวอย่างและให้เป็นตัวแทนที่ครอบคลุมทั้งตำบล

(ค) การเลือกครัวเรือนเป้าหมายเพื่อสุ่มตัวอย่าง จะไม่กำหนดว่าเป็นหน่วยใด หรือครัวเรือนใด ทุกๆ ครัวเรือนมีโอกาสที่จะถูกเลือกเช่นเดียวกัน แต่จะสุ่มตัวอย่างตามความเหมาะสมของสถานการณ์ที่เกิดขึ้นในการสำรวจ เช่น ร้านค้า หรือบ้านเรือนที่สะดวกให้เข้าสัมภาษณ์และยินดีที่จะให้ความคิดเห็น แต่มีข้อกำหนดเบื้องต้นในการสุ่มตัวอย่าง คือต้องทำการสุ่มตัวอย่างให้ครอบคลุมทั้งพื้นที่เป้าหมาย และต้องไม่มีการเลือกตัวอย่างจากความรู้สึกและอคติส่วนตัว (Bias) เช่น การเลือกสุ่มตัวอย่างเพื่อทำการสัมภาษณ์เฉพาะเพศชาย หรือช่วงอายุใดอายุหนึ่ง เป็นต้น

(ง) การตรวจสอบตัวอย่างครัวเรือนเป้าหมายเบื้องต้น เพื่อให้เป็นตัวแทนที่ต่อกลุ่มตัวอย่างครัวเรือน จะกำหนดให้พนักงานสัมภาษณ์สุ่มตัวอย่างให้สัมภาษณ์ว่าเป็นผู้ที่อยู่อาศัยในพื้นที่เป้าหมายหรือไม่ หากเป็นผู้ที่อยู่อาศัยในพื้นที่จริงจะดำเนินการสัมภาษณ์ในขั้นตอนต่อไป

(3) เครื่องมือที่ใช้ในการสำรวจสภาพสังคม-เศรษฐกิจ

การสำรวจด้านสภาพ เศรษฐกิจ สังคมในแต่ละชุมชนใช้วิธีการเข้าพบเป็นรายครัวเรือนโดยใช้แบบสัมภาษณ์เป็นเครื่องมือ ทั้งนี้ แบบสัมภาษณ์ที่ใช้มีโครงสร้างแน่นอนชัดเจน คำถามมีลักษณะเป็นคำถามปลายเปิดและคำถามปลายปิด โดยแบ่งแบบสอบถามออกเป็น 4 ประเภท คือ หน่วยงานต่างๆ ที่เกี่ยวข้องผู้นำชุมชน ครัวเรือน และสถานประกอบการแสดงเอกสารแบบ 1 มีรายละเอียดดังนี้

1) แบบสัมภาษณ์สำหรับหน่วยงานต่างๆ ที่เกี่ยวข้อง

- ข้อมูลทั่วไปของผู้ให้สัมภาษณ์
- ข้อมูลด้านสภาพแวดล้อมในปัจจุบันของหน่วยงาน/ชุมชนที่รับผิดชอบในพื้นที่ของหน่วยงาน
- การรับทราบข้อมูลข่าวสาร และกลไกส่วนร่วมกิจกรรมของโครงการต่อสังกัดของชุมชน

ยังโรงไฟฟ้า

- ผลกระทบและทัศนคติต่อการดำเนินงานของโครงการต่อสิ่งอำนวยความสะดวกสาธารณะในห้างสรรพสินค้า
 - ความเชื่อมั่น และความคิดเห็นต่อโครงการต่อสิ่งอำนวยความสะดวกสาธารณะในห้างสรรพสินค้า
- 2) **แบบสัมภาษณ์สำหรับผู้สูงอายุ**
- ข้อมูลทั่วไปของผู้ให้สัมภาษณ์
 - สภาพเศรษฐกิจ สังคมของชุมชน
 - ข้อมูลด้านสาธารณสุขและสาธารณสุขมูลฐานของชุมชน
 - ข้อมูลด้านสภาพแวดล้อมในปัจจุบันของชุมชน
 - การรับทราบข้อมูลข่าวสาร และการมีส่วนร่วมกิจกรรมของโครงการต่อสิ่งอำนวยความสะดวกสาธารณะ

ยังไร้ไฟฟ้า

- ผลกระทบและทัศนคติต่อการดำเนินงานของโครงการต่อสิ่งอำนวยความสะดวกสาธารณะในห้างสรรพสินค้า
- ความเชื่อมั่น และความคิดเห็นต่อโครงการต่อสิ่งอำนวยความสะดวกสาธารณะในห้างสรรพสินค้า

3) แบบสัมภาษณ์สำหรับครัวเรือน

- ข้อมูลทั่วไปของผู้ให้สัมภาษณ์
- ข้อมูลด้านสุขภาพเศรษฐกิจของครัวเรือน
- ข้อมูลด้านสุขภาพอนามัยและสาธารณสุข
- ข้อมูลด้านสภาพแวดล้อมในปัจจุบันของชุมชน
- การรับทราบข้อมูลข่าวสาร และการมีส่วนร่วมกิจกรรมของโครงการต่อสิ่งอำนวยความสะดวกสาธารณะ

ยังไร้ไฟฟ้า

- ผลกระทบและทัศนคติต่อการดำเนินงานของโครงการต่อสิ่งอำนวยความสะดวกสาธารณะในห้างสรรพสินค้า
- ความเชื่อมั่น และความคิดเห็นต่อโครงการต่อสิ่งอำนวยความสะดวกสาธารณะในห้างสรรพสินค้า

4) แบบสัมภาษณ์สำหรับสถานประกอบการ

- ข้อมูลทั่วไปของผู้ให้สัมภาษณ์
 - การรับทราบข้อมูลข่าวสาร และการมีส่วนร่วมกิจกรรมของโครงการต่อสิ่งอำนวยความสะดวกสาธารณะ
- ยังไร้ไฟฟ้า
- ผลกระทบและทัศนคติต่อการดำเนินงานของโครงการต่อสิ่งอำนวยความสะดวกสาธารณะในห้างสรรพสินค้า
 - ความเชื่อมั่น และความคิดเห็นต่อโครงการต่อสิ่งอำนวยความสะดวกสาธารณะในห้างสรรพสินค้า

5. การวิเคราะห์ข้อมูล

ข้อมูลที่ได้จากการสัมภาษณ์โดยใช้แบบสอบถาม จะถูกนำมาวิเคราะห์ และประมวลผลการศึกษาโดยการวิเคราะห์ข้อมูลจะใช้โปรแกรมสำเร็จรูปทางสถิติ (Statistics Package for the Social Sciences) ซึ่งมีขั้นตอนโดยจัดเตรียมคู่มือการลงรหัสเพื่อเปลี่ยนข้อมูลจากแบบสอบถามเป็นรหัสสำหรับการบันทึกข้อมูลก่อนที่จะทำการลงรหัสนั้นได้ทำการตรวจสอบความถูกต้องของข้อมูลแบบสอบถามให้ถูกต้อง เมื่อได้ทำการแปลผล และจัดทำตารางแสดงข้อมูลเป็นรูปแบบตารางแจกแจงความถี่ ร้อยละ โดยนำเสนอผลการสำรวจความคิดเห็นแยกเป็นระดับหน่วยงานต่างๆ ที่เกี่ยวข้อง ผู้นำชุมชน ครัวเรือน และสถานประกอบการ พร้อมทั้งบรรยายสรุปผลการสำรวจความคิดเห็นเป็นร้อยละ แยกตามกลุ่มเป้าหมายตามที่กล่าวข้างต้น

6. การแปลผลข้อมูล

1) การแปลผลโดยใช้ร้อยละ

วิธีการโดยหาค่าเฉลี่ย (จำนวน) ในแต่ละคำตอบ แล้วแปลความถี่เหล่านั้นให้อยู่ในรูปร้อยละ ข้อมูลที่ใช้การวิเคราะห์ลักษณะนี้เป็นแบบสอบถามปลายปิด มีลักษณะให้เลือกตอบ

2) การแปลผลแบบมาตราส่วนประมาณค่า

คำถามที่ต้องการทราบความคิดเห็นที่มีลักษณะคำถามเป็นแบบมาตราส่วนประมาณค่าของลิเคิร์ท (Likert Scale) และใช้การวัดข้อมูลประเภทอันดับอันดับ (Interval Scale) ได้ทำการหาค่าเฉลี่ยคะแนนความคิดเห็น โดยกำหนดคะแนนน้ำหนักในแต่ละช่วงของระดับความคิดเห็นแล้วคำนวณค่าเฉลี่ยจากนั้นนำค่าเฉลี่ยที่ได้ไปเทียบกับเกณฑ์การแปลความหมาย ซึ่งการหาค่าเฉลี่ยโดยทั่วไปก็มักจะใช้ผลรวมของผลคูณระหว่างค่าน้ำหนักของแต่ละระดับกับค่าความถี่ในระดับนั้น แล้วหารด้วยความถี่ทั้งหมด การแปลความหมายคะแนนเฉลี่ยในแต่ละระดับใช้เกณฑ์ในการแปลความหมายคะแนนตามเกณฑ์ของเบสท์ (Best 1981:179-187) โดยมีหลักเกณฑ์การให้คะแนน ดังนี้

การประเมินระดับความพึงพอใจ มีเกณฑ์การให้คะแนน ดังนี้

ระดับมากที่สุด	ให้	5	คะแนน
ระดับมาก	ให้	4	คะแนน
ระดับปานกลาง	ให้	3	คะแนน
ระดับน้อย	ให้	2	คะแนน
ระดับน้อยที่สุด	ให้	1	คะแนน

การแปลความหมายคะแนนเฉลี่ย ดังนี้

คะแนนเฉลี่ย 4.51 - 5.00	หมายถึง	มากที่สุด
คะแนนเฉลี่ย 3.51 - 4.50	หมายถึง	มาก
คะแนนเฉลี่ย 2.51 - 3.50	หมายถึง	ปานกลาง
คะแนนเฉลี่ย 1.51 - 2.50	หมายถึง	น้อย
คะแนนเฉลี่ย 1.00 - 1.50	หมายถึง	น้อยที่สุด

7. ผลการสำรวจสภาพเศรษฐกิจ-สังคม

ผลการศึกษาสภาพเศรษฐกิจ สังคม และความคิดเห็นรายครัวเรือน โดยทั่วไปของพื้นที่ศึกษาจากตัวแทนหน่วยงานต่างๆ ผู้นำชุมชน ตัวแทนครัวเรือน และสถานประกอบการ บรรยายผลการสำรวจความคิดเห็น แสดงดังรูปที่ 2 สรุปผลการสำรวจความคิดเห็นได้ดังนี้



ตัวแทนองค์การบริหารส่วนตำบลหนองบัวศาลา



ตัวแทนองค์การบริหารส่วนตำบลหนองบัวศาลา



ตัวแทนโรงพยาบาลส่งเสริมสุขภาพตำบลโดนด



ตัวแทนโรงพยาบาลส่งเสริมสุขภาพตำบลหนองพะลาน



ตัวแทนวัดหนองบัวศาลา



ตัวแทนวัดหนองบัวศาลา

รูปที่ 2 บรรยากาศการสำรวจความคิดเห็นหน่วยงานราชการ พื้นที่รอบห้วย ผู้นำชุมชน ตัวแทนครัวเรือน และสถานประกอบการ ในพื้นที่ศึกษา ระยะ 300 เมตร



ตัวแทนผู้นำชุมชน หมู่ที่ 5 บ้านหนองอ่างแฉ่น



ตัวแทนผู้นำชุมชน หมู่ที่ 9 บ้านหนองปลิงใหม่



ตัวแทนครัวเรือนหมู่ที่ 5 บ้านหนองอ่างแฉ่น



ตัวแทนครัวเรือนหมู่ที่ 3 บ้านหนองปลิง

องค์การบริหารส่วนตำบลหนองบัวศาลา

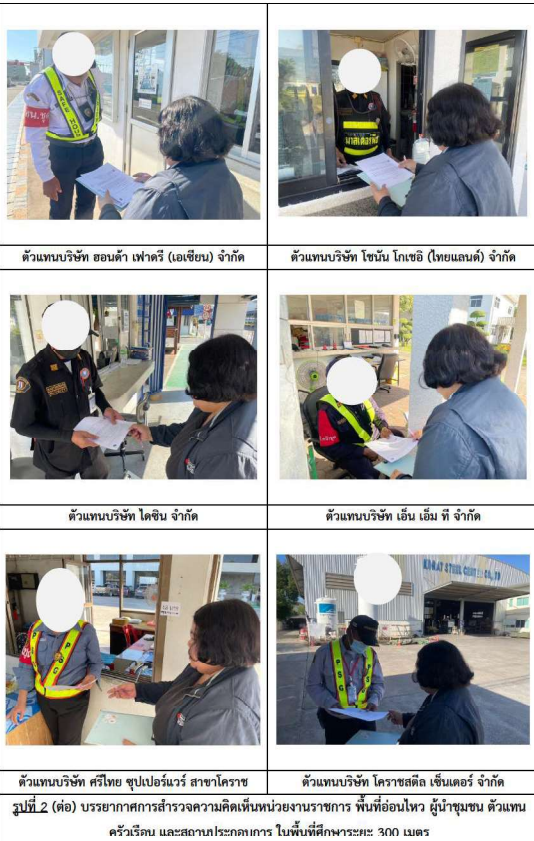


ตัวแทนครัวเรือนหมู่ที่ 6 บ้านทับช้าง



ตัวแทนครัวเรือนหมู่ที่ 4 บ้านหนองบัวศาลา

รูปที่ 2 (ต่อ) บรรยากาศการสำรวจความคิดเห็นหน่วยงานราชการ พื้นที่รอบห้วย ผู้นำชุมชน ตัวแทนครัวเรือน และสถานประกอบการ ในพื้นที่ศึกษา ระยะ 300 เมตร



จัดทำโดย บริษัท เอนเนลลอส แลบบอราทอรี กรุ๊ป (ประเทศไทย) จำกัด

(1) ผลการสำรวจความคิดเห็นของกลุ่มหน่วยงานราชการที่เกี่ยวข้อง

โครงการได้ทำการสัมภาษณ์ตัวแทนหน่วยงานในพื้นที่ศึกษา ประกอบด้วย หน่วยงานปกครองส่วนท้องถิ่น หน่วยงานด้านสาธารณสุข สถาบันการศึกษา และศาสนสถาน โดยทำการสัมภาษณ์ตัวแทนหน่วยงาน จำนวน 8 ตัวอย่าง ซึ่งทางที่ปรึกษาสามารถสำรวจและเก็บข้อมูลได้จริง จำนวน 7 ตัวอย่าง และจำนวนตัวอย่างที่เหลือ 1 ตัวอย่าง ได้แก่ โรงเรียนวัดหนองบัวศาลา

อย่างไรก็ตาม ได้ดำเนินการจัดส่งหนังสือขอความอนุเคราะห์ตอบแบบสำรวจความคิดเห็น โดยได้จัดส่งจดหมาย อีเมล และการโทรศัพท์ติดต่อไปยังหน่วยงานดังกล่าวอีกหลายครั้ง จำนวน 1 หน่วยงาน และการตอบกลับถึงวันที่ 25 ธันวาคม พ.ศ. 2567 แต่ไม่ได้รับการตอบกลับ (แสดงรายละเอียดของกลุ่มตัวอย่างอ้างอิงถึงตารางที่ 2) และผลการสำรวจความคิดเห็น แสดงดังเอกสารแนบ 2 และสามารถสรุปรายละเอียดของผลการศึกษาดังนี้

ตารางที่ 3 แสดงจำนวนตัวอย่างของกลุ่มหน่วยงานราชการ

ลำดับ	ชื่อหน่วยงานราชการ	ตำแหน่ง
1	โรงพยาบาลส่งเสริมสุขภาพตำบลโคกเคียน	นักวิชาการสาธารณสุขปฏิบัติการ
2	โรงพยาบาลส่งเสริมสุขภาพตำบลหนองปลา	ผู้อำนวยการ
3	วัดหนองบัว (ส.)	พระสงฆ์ เจ้าอาวาส
4	วัดหนองบัว (ส.)	เจ้าอาวาส
5	วัดหนองบัว (ส.)	เจ้าอาวาส
6	โรงพยาบาลส่งเสริมสุขภาพตำบลหนองปลา	นักวิชาการสาธารณสุขปฏิบัติการ
7	องค์การบริหารส่วนตำบลหนองกระเบื้อง	นายกองค์การบริหารส่วนตำบล

ที่มา: รวบรวมโดยบริษัท เอนเนลลอส แลบบอราทอรี กรุ๊ป (ประเทศไทย) จำกัด, 2567

1) ข้อมูลทั่วไป

ผู้ให้สัมภาษณ์เป็นเพศชาย ร้อยละ 71.4 และเป็นเพศหญิง ร้อยละ 28.6 โดยส่วนใหญ่มีอายุอยู่ระหว่าง 20-30 ปี ระหว่าง 31-40 ปี และระหว่าง 41-50 ปี ร้อยละ 28.6 สัดส่วนที่เท่ากัน รองลงมาคืออยู่ระหว่าง 51-60 ปี ร้อยละ 14.2 เมื่อสอบถามถึงด้านการศึกษา พบว่า ผู้ให้สัมภาษณ์ส่วนใหญ่มีระดับการศึกษาอยู่ในระดับปริญญาตรี ร้อยละ 57.1 รองลงมาสูงกว่าปริญญาตรี ร้อยละ 20.6 ซึ่งผู้ให้สัมภาษณ์ส่วนใหญ่ดำรงตำแหน่งเป็นนักวิชาการสาธารณสุขปฏิบัติการ ร้อยละ 28.5 รองลงมาดำรงตำแหน่งเป็นผู้อำนวยการนายกองค์การบริหารส่วนตำบล นักวิชาการสุขาภิบาลปฏิบัติการ เจ้าอาวาส และพระสงฆ์ ร้อยละ 14.3 สัดส่วนที่เท่ากัน โดยผู้ให้สัมภาษณ์ส่วนใหญ่มีระยะเวลาในการดำรงตำแหน่งระหว่าง 1-5 ปี ร้อยละ 71.4 รองลงมาดำรงตำแหน่งระหว่าง 11 - 15 ปี และระหว่าง 16 - 20 ปี ร้อยละ 14.3 สัดส่วนที่เท่ากัน เมื่อสอบถามถึงจำนวนบุคลากรในหน่วยงาน พบว่า ผู้ให้สัมภาษณ์ส่วนใหญ่มีบุคลากรในหน่วยงาน บัณฑิตกว่า 10 คน ระหว่าง 10 - 20 คน และมากกว่า 50 คน ร้อยละ 28.6 สัดส่วนที่เท่ากัน รองลงมาอยู่ระหว่าง 21 - 30 คน ร้อยละ 14.2

จัดทำโดย บริษัท เอนเนลลอส แลบบอราทอรี กรุ๊ป (ประเทศไทย) จำกัด

เมื่อสอบถามถึงภูมิสำเนาของผู้ให้สัมภาษณ์ส่วนใหญ่ ร้อยละ 71.4 ระบุว่าอยู่ที่ตั้งเดิมเกิด รองลงมาคือย้ายมาจากที่อื่น ร้อยละ 28.6 ซึ่งส่วนใหญ่ย้ายมาจากจังหวัดในระแวกเมืองเหนือ และภาคเหนือ ร้อยละ 50.0 สัดส่วนที่เท่ากัน โดยมีระยะเวลาอาศัยอยู่ในพื้นที่ระหว่าง 6 - 10 ปี และระหว่าง 16 - 20 ปี ร้อยละ 50.0 สัดส่วนที่เท่ากัน

2) สภาพแวดล้อมในปัจจุบัน

ผลจากการสัมภาษณ์ถึงสภาพสิ่งแวดล้อมในปัจจุบัน พบว่า ผู้ให้สัมภาษณ์ระบุว่าในระยะ 1 ปีที่ผ่านมาสภาพสิ่งแวดล้อมในชุมชนที่อาศัยอยู่มีการเปลี่ยนแปลงไปจากเดิม ร้อยละ 57.1 รองลงมาสภาพสิ่งแวดล้อมมีการเปลี่ยนแปลงไปจากเดิมเล็กน้อย ร้อยละ 28.6 และมีการเปลี่ยนแปลงไปจากเดิมปานกลาง ร้อยละ 14.3 ส่วนผู้ที่ระบุว่าชุมชนมีการเปลี่ยนแปลง พบว่า สภาพเศรษฐกิจดีขึ้น ความเจริญก้าวหน้าและการขยายตัวของสังคมเมืองเพิ่มขึ้น การพัฒนาระบบสาธารณูปโภคมากขึ้น และการเปลี่ยนแปลงของสภาพอากาศ ร้อยละ 33.3 สัดส่วนที่เท่ากัน

ผลกระทบด้านสิ่งแวดล้อม

สำหรับปัญหาความเดือดร้อน/ความรำคาญด้านสิ่งแวดล้อมในชุมชนที่ได้รับในปัจจุบัน

ดังแสดงในตารางที่ 4 โดยสามารถสรุปปัญหาได้ 3 อันดับแรก ดังนี้

- อันดับ 1 ฝุ่นละออง พบว่า เป็นปัญหาที่ได้รับมากที่สุด ร้อยละ 57.5.1 ซึ่งมีระดับของผลกระทบที่ได้รับทั้งหมดอยู่ในระดับปานกลาง มีสาเหตุของผลกระทบส่วนใหญ่ระบุว่าเป็นการจราจร และการจราจร ร้อยละ 40.0 สัดส่วนที่เท่ากัน
- อันดับ 2 การจราจร/อุบัติเหตุ พบว่า เป็นปัญหาที่ได้รับรองลงมา ร้อยละ 42.9 ซึ่งมีระดับของผลกระทบที่ได้รับทั้งหมดอยู่ในระดับน้อย ร้อยละ 66.7 โดยสาเหตุของผลกระทบส่วนใหญ่ระบุว่าเป็นการเกิดจากการจราจร ร้อยละ 50.0
- อันดับ 3 ควัน/เขม่า เสียงดัง ขยะมูลฝอย น้ำท่วมขัง และถนนชำรุด/การคมนาคมไม่สะดวก พบว่า เป็นปัญหาที่ได้รับ ร้อยละ 28.6 สัดส่วนที่เท่ากัน โดยควัน/เขม่า เสียงดัง และขยะมูลฝอย มีระดับของผลกระทบที่ได้รับทั้งหมดอยู่ในระดับปานกลาง ซึ่งสาเหตุของผลกระทบส่วนใหญ่ระบุว่าเป็นการเกิดจากการจราจร ร้อยละ 50.0 สัดส่วนที่เท่ากัน น้ำท่วมขัง มีระดับของผลกระทบที่ได้รับทั้งหมดอยู่ในระดับปานกลาง ซึ่งสาเหตุของผลกระทบส่วนใหญ่ระบุว่าเป็นการเกิดจากถนนในชุมชน การจราจร ปริมาณน้ำฝน และระบบการระบายน้ำ ร้อยละ 25.0 สัดส่วนที่เท่ากัน และถนนชำรุด/การคมนาคมไม่สะดวก มีระดับของผลกระทบที่ได้รับส่วนใหญ่อยู่ในระดับน้อย ร้อยละ 66.7 ซึ่งสาเหตุของผลกระทบส่วนใหญ่ระบุว่าเป็นการเกิดจากการจราจร ร้อยละ 50.0

จัดทำโดย บริษัท เอนเนลลอส แลบบอราทอรี กรุ๊ป (ประเทศไทย) จำกัด

ตารางที่ 4 ความคิดเห็นของกลุ่มหน่วยงานราชการต่อปัญหาความเดือดร้อน/ความรำคาญด้านสิ่งแวดล้อมที่ได้รับในปัจจุบัน

ผลกระทบ	ไม่มี (ร้อยละ)	มี (ร้อยละ)	ระดับผลกระทบ (ร้อยละ)			สาเหตุของผลกระทบ
			น้อย	ปานกลาง	มาก	
1. มลพิษทางอากาศ						
1.1 ฝุ่นละออง	42.9	57.1	0.0	100.0	0.0	- โรงงาน (40.0%) - การจราจร (40.0%) - คนในชุมชน (20.0%)
1.2 ควัน/เขม่า	71.4	28.6	0.0	100.0	0.0	- คนในชุมชน (50.0%) - การจราจร (25.0%) - โรงงาน (25.0%)
2. เสียงดัง	85.7	14.3	0.0	100.0	0.0	- คนในชุมชน (20.0%) - การจราจร (20.0%) - โรงงาน (20.0%) - ปริมาณน้ำฝน (20.0%) - ระบบการระบายน้ำ (20.0%)
3. เสียงดัง	71.4	28.6	0.0	100.0	0.0	- การจราจร (50.0%) - คนในชุมชน (25.0%) - โรงงาน (25.0%)
4. ขยะมูลฝอย	71.4	28.6	50.0	50.0	0.0	- การจราจร (50.0%) - คนในชุมชน (25.0%) - โรงงาน (25.0%)
5. น้ำเสีย	85.7	14.3	100.0	0.0	0.0	- โรงงาน (33.3%) - คนในชุมชน (33.3%) - ระบบการระบายน้ำ (33.3%)
6. น้ำท่วมขัง	71.4	28.6	0.0	100.0	0.0	- คนในชุมชน (25.0%) - การจราจร (25.0%) - ปริมาณน้ำฝน (25.0%) - ระบบการระบายน้ำ (25.0%)
7. ดินเสื่อมคุณภาพ	85.7	14.3	100.0	0.0	0.0	- ปริมาณน้ำฝน (50.0%) - ระบบการระบายน้ำ (50.0%)
8. ถนนชำรุด/การคมนาคมไม่สะดวก	71.4	28.6	50.0	0.0	50.0	- การจราจร (50.0%) - คนในชุมชน (25.0%) - ระบบการระบายน้ำ (25.0%)
9. การจราจร/อุบัติเหตุ	57.1	42.9	66.7	0.0	33.3	- การจราจร (50.0%) - โรงงาน (33.3%) - คนในชุมชน (16.7%)

จัดทำโดย บริษัท เอนเนลลอส แลบบอราทอรี กรุ๊ป (ประเทศไทย) จำกัด

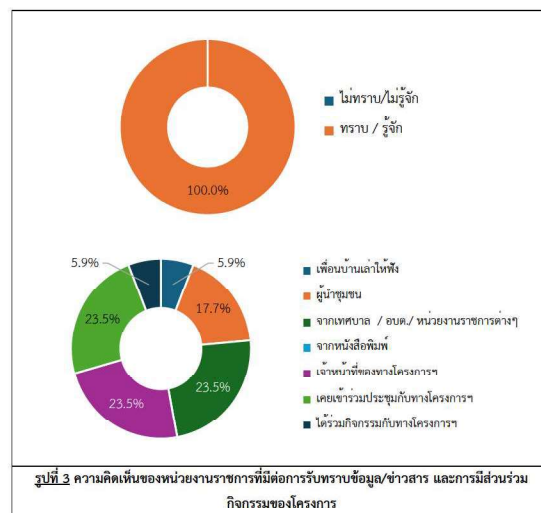
ตารางที่ 4 ความคิดเห็นของกลุ่มหน่วยงานราชการต่อปัญหาความเดือดร้อน/ความรำคาญด้านสิ่งแวดล้อมที่ได้รับในปัจจุบัน

ผลกระทบ	ไม่มี (ร้อยละ)	มี (ร้อยละ)	ระดับผลกระทบ (ร้อยละ)			สาเหตุของผลกระทบ
			น้อย	ปานกลาง	มาก	
10. การขาดแคลนน้ำใช้	85.7	14.3	0.0	0.0	100.0	- คนในชุมชน (33.3%) - ปริมาณน้ำฝน (33.3%) - ระบบการระบายน้ำ (33.3%)
11. การรั่วไหลของสารเคมี/ก๊าซธรรมชาติ	100.0	0.0	-	-	-	
12. การเกิดเพลิงไหม้/ระเบิด	100.0	0.0	-	-	-	

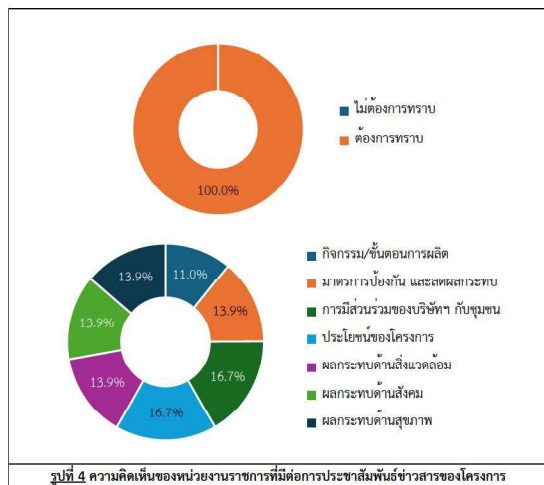
ที่มา : รวบรวมโดยบริษัท เอนเนลอส แอบริกาทอรี กรุ๊ป (ประเทศไทย) จำกัด, 2567

3) การรับทราบข้อมูล/ข่าวสาร และการมีส่วนร่วมกิจกรรมของโรงไฟฟ้า

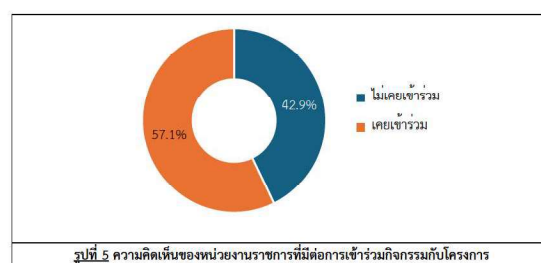
ความคิดเห็นเกี่ยวกับโครงการเพื่อส่งเสริมความยั่งยืนของโรงไฟฟ้า พลังงานทดแทน 1 และโรงไฟฟ้า พลังงานทดแทน 2 ของบริษัท กัลป์ เอ็นเนอร์ยี่ 1 จำกัด และบริษัท กัลป์ เอ็นเนอร์ยี่ 2 จำกัด พบว่า ผู้ให้สัมภาษณ์ทั้งหมดทราบ/รู้จักโครงการ ทั้งนี้ผู้ให้สัมภาษณ์ทราบจากแหล่งข้อมูล 3 อันดับแรก คือ ทราบจากเจ้าหน้าที่ของทางโครงการฯ จากเทศบาล / อบต./ หน่วยงานราชการต่างๆ และเคยเข้าร่วมประชุมกับทางโครงการฯ ร้อยละ 23.5 สัดส่วนที่เท่ากัน รองลงมาทราบจากผู้ในชุมชน ร้อยละ 17.7 และเพื่อนบ้านใกล้เคียง และได้อ่านกิจกรรมกับทางโครงการฯ ร้อยละ 5.9 โดยมีรายละเอียดดังรูปที่ 3



สำหรับข้อมูลการประชาสัมพันธ์ข่าวสารของโรงไฟฟ้า พลังงานทดแทน 1 และโรงไฟฟ้า พลังงานทดแทน 2 ผู้ให้สัมภาษณ์เกือบทั้งหมดต้องการรับทราบข้อมูล/ข่าวสารเกี่ยวกับโรงไฟฟ้า ทั้งนี้ข้อมูลที่ต้องการให้มีการประชาสัมพันธ์เพิ่มเติมโดย 3 อันดับแรก คือ ต้องการทราบข้อมูลเกี่ยวกับกิจกรรมที่เข้าร่วมของโรงไฟฟ้า กับชุมชน และประโยชน์ของโครงการ ร้อยละ 16.7 สัดส่วนที่เท่ากัน รองลงมาต้องการทราบมาตรการป้องกัน และลดผลกระทบ ผลกระทบด้านสิ่งแวดล้อม ผลกระทบด้านสังคม และผลกระทบด้านสุขภาพ ร้อยละ 13.9 สัดส่วนที่เท่ากัน และต้องการทราบกิจกรรมขั้นตอนการผลิต ร้อยละ 11.0 ตามลำดับ โดยมีรายละเอียดดังรูปที่ 4



สำหรับกิจกรรมที่โรงไฟฟ้าจัดขึ้น พบว่า ผู้ให้สัมภาษณ์ไม่สามารถระบุกิจกรรมที่โรงไฟฟ้าจัดขึ้นได้ ร้อยละ 57.1 รองลงมาสามารถระบุกิจกรรมที่โรงไฟฟ้าจัดขึ้นได้ ร้อยละ 42.9 กิจกรรมที่สามารถระบุได้คือ กิจกรรมทอดกฐิน, ทอดผ้าป่า ร้อยละ 50.0 รองลงมากิจกรรมโครงการก่อสร้างจากกองทุนไฟฟ้า และกิจกรรมถวายเทียนพรรษา ร้อยละ 25.0 สัดส่วนที่เท่ากัน เมื่อสอบถามถึงการเข้าร่วมกิจกรรมกับทางโรงไฟฟ้า ผู้ให้สัมภาษณ์ส่วนใหญ่ระบุว่าจะเข้าร่วมกิจกรรมกับโรงไฟฟ้า ร้อยละ 57.1 เนื่องจากมาร่วมกิจกรรมกับทางวัด ร้อยละ 50.0 รองลงมาได้รับหนังสือเชิญ ร้อยละ 25.0 รองลงมาไม่เคยเข้าร่วมกิจกรรม ร้อยละ 42.9 เนื่องจากไม่ทราบข่าวสารของกิจกรรมที่จัดขึ้น และไม่ได้เชิญ ร้อยละ 33.3 สัดส่วนที่เท่ากัน โดยมีรายละเอียดดังรูปที่ 5



เมื่อสอบถามถึงการรู้จักกิจกรรมที่โรงไฟฟ้า จัดขึ้น ซึ่งมีรายละเอียด ดังตารางที่ 5 โดยสามารถสรุปได้ดังนี้

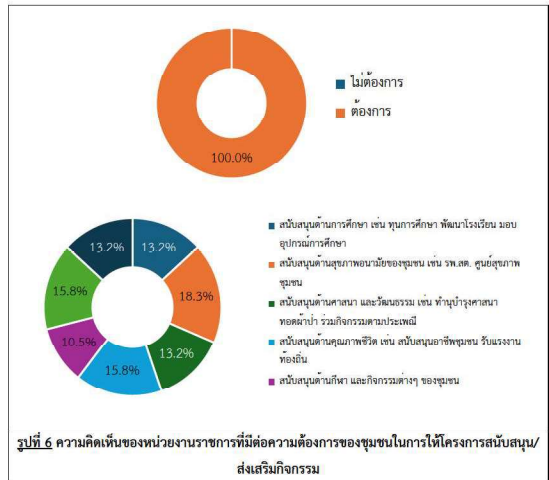
- **กิจกรรมกองทุนโรงไฟฟ้า** พบว่า ผู้ให้สัมภาษณ์ส่วนใหญ่รู้จักกิจกรรม ร้อยละ 85.7 รองลงมาไม่รู้จักกิจกรรม ร้อยละ 14.3 ซึ่งผู้ให้สัมภาษณ์ทั้งหมดต้องการให้ดำเนินการต่อเนื่อง
- **สนับสนุนกิจกรรม และประเพณีในชุมชน และกิจกรรมส่งเสริมด้านการศึกษา กีฬา และสุขภาพอนามัย** พบว่า ผู้ให้สัมภาษณ์ส่วนใหญ่รู้จักกิจกรรม ร้อยละ 71.4 รองลงมาไม่รู้จักกิจกรรม ร้อยละ 28.6 ซึ่งผู้ให้สัมภาษณ์ทั้งหมดต้องการให้ดำเนินการต่อเนื่อง
- **กิจกรรมส่งเสริมด้านการศึกษา กีฬา และสุขภาพอนามัย** พบว่า ผู้ให้สัมภาษณ์ส่วนใหญ่รู้จักกิจกรรม ร้อยละ 71.4 รองลงมาไม่รู้จักกิจกรรม ร้อยละ 28.6 ซึ่งผู้ให้สัมภาษณ์ทั้งหมดต้องการให้ดำเนินการต่อเนื่อง

ตารางที่ 5 ความเห็นของกลุ่มหน่วยงานราชการต่อการรู้จักกิจกรรมที่โรงไฟฟ้า จัดขึ้น

กิจกรรมที่โรงไฟฟ้า จัดขึ้น	การรู้จัก		ความต้องการให้ดำเนินการต่อเนื่อง	
	ไม่รู้จัก	รู้จัก	ไม่ต้องการ	ต้องการ
1. กิจกรรมกองทุนโรงไฟฟ้า	14.3	85.7	0.0	100.0
2. สนับสนุนกิจกรรม และประเพณีในชุมชน	28.6	71.4	0.0	100.0
3. กิจกรรมส่งเสริมด้านการศึกษา กีฬา และสุขภาพอนามัย	28.6	71.4	0.0	100.0

ที่มา : รวบรวมโดยบริษัท เอนเนลอส แอบริกาทอรี กรุ๊ป (ประเทศไทย) จำกัด, 2567

ผู้ให้สัมภาษณ์ทั้งหมดระบุว่าหากทางโครงการฯ จัดกิจกรรมร่วมกับชุมชนยินดีเข้าร่วมกิจกรรม สำหรับความต้องการของชุมชนในการให้โครงการสนับสนุน/ส่งเสริมกิจกรรม พบว่า ผู้ให้สัมภาษณ์ทั้งหมดต้องการให้ทางโครงการฯ ส่งเสริมกิจกรรม ซึ่งผู้ให้สัมภาษณ์ส่วนใหญ่โดย 3 อันดับแรก ต้องการให้สนับสนุนด้านสุขภาพอนามัยของชุมชน เช่น รพ.สต. ศูนย์สุขภาพชุมชน ร้อยละ 18.3 รองลงมาต้องการให้สนับสนุนงานด้านสาธารณสุขประโยชน์ เช่น ปลุกต้นไม้ ทำความสะอาด ร่วมพัฒนาชุมชน และสนับสนุนด้านคุณภาพชีวิต เช่น สนับสนุนอาชีพชุมชน วัฒนธรรมงานท้องถิ่น ร้อยละ 15.8 สัดส่วนที่เท่ากัน และต้องการให้สนับสนุนด้านการศึกษา เช่น ทนุการศึกษา พัฒนาโรงเรียน มอบอุปกรณ์การศึกษา สนับสนุนด้านศาสนา และวัฒนธรรม เช่น ทำบุญทำกุศล ทอดผ้าป่า ร่วมกิจกรรมตามประเพณี และดูแลและจัดการปัญหาขยะสิ่งแวดล้อม เช่น จัดการเรื่องกลิ่นเหม็น ฝุ่นละออง ขยะ น้ำเสีย ร้อยละ 13.2 สัดส่วนที่เท่ากัน ตามลำดับ โดยมีรายละเอียดดังรูปที่ 6



4.1) ผลดีและผลเสียที่ได้รับจากการดำเนินการของโรงไฟฟ้า สามารถสรุปได้ดังนี้
ผลดีที่ได้รับจากการดำเนินการของโรงไฟฟ้า ผู้ให้สัมภาษณ์ได้รับผลดี จำนวน 7 ราย โดยสามารถสรุปผลดีได้ดังนี้

- สร้างงานสร้างอาชีพให้คนในชุมชน ร้อยละ 28.5
- สร้างความมั่นคงด้านพลังงานในพื้นที่ ร้อยละ 14.3
- การสนับสนุนกิจกรรมของชุมชน ร้อยละ 14.3
- มีกิจกรรม CSR มาช่วยเหลืชุมชน ร้อยละ 14.3
- เศรษฐกิจในชุมชนเจริญเติบโตมากขึ้น ร้อยละ 14.3
- สร้างความมั่นคงด้านพลังงานในพื้นที่ ร้อยละ 14.3

ผลเสียที่ได้รับจากการดำเนินการของโรงไฟฟ้า ผู้ให้สัมภาษณ์ส่วนใหญ่ไม่ได้รับผลเสีย แต่อย่างไรก็ตาม มีเพียงส่วนน้อยเท่านั้นที่ได้รับผลเสีย จำนวน 1 ราย คือ มีผลกระทบด้านสิ่งแวดล้อมและผลกระทบด้านต่างๆ

สำหรับผลเสียที่ทางผู้ให้สัมภาษณ์ตอบมานั้น ปัจจุบันไม่ได้รับผลกระทบ แต่เป็นเพียงการคาดการณ์ว่าผลดี ก็ต้องมีผลเสียทางด้านสิ่งแวดล้อมซึ่งเป็นอุตสาหกรรมขนาดใหญ่ และทางผู้ให้สัมภาษณ์ที่ตอบแบบสอบถามมีทัศนคติที่มองว่าโรงไฟฟ้าเป็นภัย ไม่ใช่ได้ร่วมกิจกรรมของทางโรงไฟฟ้า และไม่ได้เข้าประชุมกับทางโรงไฟฟ้า จึงมีข้อเสนอแนะเพิ่มเติมให้ทางโรงไฟฟ้าจัดทำเอกสารข้อมูลของโรงไฟฟ้า เช่น รายละเอียดโครงการ ผลการตรวจวัดคุณภาพสิ่งแวดล้อม เป็นต้น เพื่อเป็นข้อมูลให้ทางผู้ให้สัมภาษณ์ตอบแบบสอบถาม

4.2) ความพึงพอใจต่อการดูแลสังคมที่ผ่านมา ซึ่งมีรายละเอียดดังตารางที่ 6 โดยสามารถสรุปได้ดังนี้

- ด้านความปลอดภัยในกระบวนการผลิต พบว่า ผู้ให้สัมภาษณ์มีความพึงพอใจในระดับมาก ร้อยละ 57.1 รองลงมามีความพึงพอใจในระดับปานกลาง ร้อยละ 42.9 มีค่าเฉลี่ยความพึงพอใจอยู่ในระดับมาก ($\bar{x} = 3.57$)
- ด้านสังคม พบว่า ผู้ให้สัมภาษณ์มีความพึงพอใจในระดับมาก ร้อยละ 57.1 รองลงมามีความพึงพอใจในระดับปานกลาง ร้อยละ 42.9 มีค่าเฉลี่ยความพึงพอใจอยู่ในระดับมาก ($\bar{x} = 3.57$)
- ด้านสิ่งแวดล้อม พบว่า ผู้ให้สัมภาษณ์มีความพึงพอใจในระดับมาก ร้อยละ 57.1 รองลงมามีความพึงพอใจในระดับปานกลาง ร้อยละ 42.9 มีค่าเฉลี่ยความพึงพอใจอยู่ในระดับมาก ($\bar{x} = 3.57$)
- ด้านกิจกรรมชุมชนสัมพันธ์/การมีส่วนร่วม พบว่า ผู้ให้สัมภาษณ์มีความพึงพอใจในระดับมาก ร้อยละ 57.1 รองลงมามีความพึงพอใจในระดับปานกลาง ร้อยละ 42.9 มีค่าเฉลี่ยความพึงพอใจอยู่ในระดับมาก ($\bar{x} = 3.57$)

- ด้านการดูแลสุขภาพของประชาชน พบว่า ผู้ให้สัมภาษณ์มีความพึงพอใจในระดับมาก ร้อยละ 57.1 รองลงมามีความพึงพอใจในระดับปานกลาง ร้อยละ 42.9 มีค่าเฉลี่ยความพึงพอใจอยู่ในระดับมาก ($\bar{x} = 3.57$)
- การเปิดเผยข้อมูล พบว่า ผู้ให้สัมภาษณ์มีความพึงพอใจในระดับปานกลาง และพึงพอใจในระดับมาก ร้อยละ 42.9 สัดส่วนที่เท่ากัน รองลงมามีความพึงพอใจในระดับน้อย ร้อยละ 14.2 มีค่าเฉลี่ยความพึงพอใจอยู่ในระดับปานกลาง ($\bar{x} = 3.29$)

ตารางที่ 6 ความเห็นของกลุ่มหน่วยงานราชการต่อความพึงพอใจต่อการดูแลสังคมของโรงไฟฟ้า

การดูแลสังคม	ระดับความพึงพอใจ					ค่าเฉลี่ย \bar{x}	แปลผล ^{1/}
	น้อยที่สุด	น้อย	ปานกลาง	มาก	มากที่สุด		
1. ด้านความปลอดภัยในกระบวนการผลิต	0.0	0.0	42.9	57.1	0.0	3.57	ปานกลาง
2. ด้านสังคม	0.0	0.0	42.9	57.1	0.0	3.57	ปานกลาง
3. ด้านสิ่งแวดล้อม	0.0	0.0	42.9	57.1	0.0	3.57	ปานกลาง
4. ด้านกิจกรรมชุมชนสัมพันธ์/การมีส่วนร่วม	0.0	0.0	42.9	57.1	0.0	3.57	ปานกลาง
5. ด้านการดูแลสุขภาพของประชาชน	0.0	0.0	42.9	57.1	0.0	3.57	ปานกลาง
6. การเปิดเผยข้อมูล	0.0	14.2	42.9	42.9	0.0	3.29	ปานกลาง

หมายเหตุ: ^{1/}การแปลผลค่าเฉลี่ย 1.00 - 1.50 = น้อยที่สุด

1.51 - 2.50 = น้อย

2.51 - 3.50 = ปานกลาง

3.51 - 4.50 = มาก

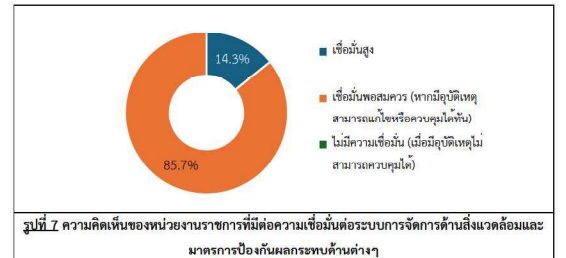
4.51 - 5.00 = มากที่สุด

ที่มา : รวบรวมโดยบริษัท เอนเนอจีส แลบริเออริ กรุ๊ป (ประเทศไทย) จำกัด, 2567

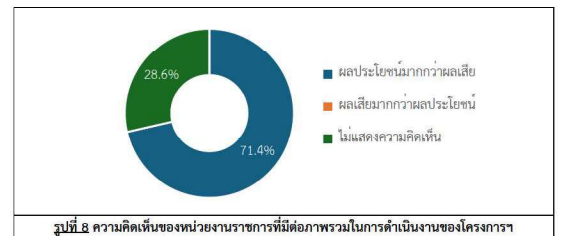
สำหรับความคิดเห็นในการประเมินความพึงพอใจของโรงไฟฟ้า พบว่า ผู้ให้สัมภาษณ์ส่วนใหญ่มีความพึงพอใจในระดับมาก ร้อยละ 57.1 รองลงมามีความพึงพอใจในระดับปานกลาง ร้อยละ 42.9

5) ความเชื่อมั่น และความคิดเห็นต่อโรงไฟฟ้า

ในด้านความเชื่อมั่นต่อระบบการจัดการด้านสิ่งแวดล้อมและมาตรการป้องกันผลกระทบด้านต่างๆของโรงไฟฟ้า พบว่าผู้ให้สัมภาษณ์ส่วนใหญ่ ระบุว่าเชื่อมั่นพอสมควร (หากมีอุบัติเหตุสามารถแก้ไขหรือควบคุมได้ทันที) ร้อยละ 85.7 รองลงมาระบุว่าเชื่อมั่นสูง ร้อยละ 14.3 โดยมีรายละเอียดดังรูปที่ 7



ความคิดเห็นในการประเมินความพึงพอใจของโรงไฟฟ้า ในปี พ.ศ. 2567 พบว่าผู้ให้สัมภาษณ์ส่วนใหญ่ระบุว่าพึงพอใจมากกว่าผลเสีย ร้อยละ 71.4 โดยระบุเหตุผลคือ มีงบประมาณพัฒนาชุมชนเพิ่มขึ้น ร้อยละ 60.0 รองลงมาไม่แสดงความคิดเห็น ร้อยละ 28.6 โดยมีรายละเอียดดังรูปที่ 8



- สำหรับข้อเสนอแนะอื่นๆ ที่เกี่ยวกับโครงการ สามารถสรุปเป็นประเด็นสำคัญได้ดังนี้
- บูรณาการแผนและทำบุญทำกุศลตามความเห็นควรขอทางโครงการ ร้อยละ 66.7
- เพิ่มการประชาสัมพันธ์ให้กับชุมชน ร้อยละ 33.3

6) การพัฒนาโครงการโรงไฟฟ้า เกี่ยวกับการเปลี่ยนแปลงด้านสังคม วิถีชีวิต เศรษฐกิจ สิ่งแวดล้อม

ในการพัฒนาโครงการโรงไฟฟ้า เกี่ยวกับการเปลี่ยนแปลงด้านสังคม วิถีชีวิต เศรษฐกิจ และสิ่งแวดล้อม พบว่าผู้ให้สัมภาษณ์ส่วนใหญ่ ระบุว่าไม่เปลี่ยนแปลง ร้อยละ 57.1 เนื่องจากยังไม่มีการกระทบต่อชุมชน ร้อยละ 25.0 รองลงมาระบุว่าเปลี่ยนแปลง ร้อยละ 42.9 เนื่องจากความเจริญก้าวหน้าสู่ชุมชน

(2) ผลการสำรวจความคิดเห็นของผู้นำชุมชน

โครงการได้ทำการสัมภาษณ์ตัวแทนผู้นำชุมชน อยู่ในพื้นที่ศึกษาระยะ 0-300 เมตร จากกึ่งกลางแนว
ทางรถไฟของโครงการ ครอบคลุมพื้นที่ศึกษา 5 ชุมชน โดยได้สำรวจความคิดเห็นผู้นำชุมชนทั้งหมดจำนวน 10
ตัวอย่าง (แสดงรายละเอียดของกลุ่มตัวอย่างอ้างอิงถึง ตารางที่ 7) และผลการสำรวจความคิดเห็น แสดงดัง
เอกสารแนบ 2 และสามารถสรุปรายละเอียดของผลการศึกษาได้ดังนี้

ตารางที่ 7 แสดงจำนวนตัวอย่างของกลุ่มผู้นำชุมชน

ลำดับ	หมู่บ้าน/ชุมชน	ตำแหน่ง	จำนวน
1	หมู่ที่ 4 หนองบัวศาลา	ผู้ใหญ่บ้าน	1
2	หมู่ที่ 4 หนองบัวศาลา	ผู้ช่วยผู้ใหญ่บ้าน	1
3	หมู่ที่ 9 หนองลิ้งใหม่	ผู้ใหญ่บ้าน	1
4	หมู่ที่ 9 หนองลิ้งใหม่	กรรมการชุมชน	1
5	หมู่ที่ 5 อำเภอหนองเขน	กรรมการชุมชน	1
6	หมู่ที่ 5 อำเภอหนองเขน	สมาชิกองค์การบริหารส่วนตำบล	1
7	หมู่ที่ 6 ทับช้าง	ผู้ช่วยผู้ใหญ่บ้าน	1
8	หมู่ที่ 6 ทับช้าง	ผู้ใหญ่บ้าน	1
9	หมู่ที่ 3 หนองลิ้ง	สมาชิกองค์การบริหารส่วนตำบล	1
10	หมู่ที่ 3 หนองลิ้ง	ผู้ช่วยผู้ใหญ่บ้าน	1
รวมทั้งสิ้น			10

ที่มา : รวบรวมโดยบริษัท เอนเทล และเออาร์ที กรุ๊ป (ประเทศไทย) จำกัด, 2567

1) ข้อมูลทั่วไป

ผู้นำชุมชนส่วนใหญ่เป็นเพศชาย ร้อยละ 80.0 และเป็นเพศหญิง ร้อยละ 20.0 ซึ่งผู้นำชุมชน
ส่วนใหญ่มีอายุอยู่ระหว่าง 41-50 ปี และระหว่าง 51-60 ปี ร้อยละ 40.0 สัดส่วนที่เท่ากัน รองลงมามีอายุ
มากกว่า 60 ปี ร้อยละ 20.0 สำหรับการนับถือศาสนาผู้นำชุมชนทั้งหมดนับถือศาสนาพุทธ ด้านการศึกษาพบว่า
ผู้นำชุมชนมีระดับการศึกษาอยู่ในระดับมัธยมศึกษาตอนปลาย (ม.6)/ปวช. หรือเทียบเท่า ร้อยละ 40.0
รองลงมามีการศึกษาในระดับมัธยมศึกษาตอนต้น (ม.3) ร้อยละ 20.0 ซึ่งผู้นำชุมชนส่วนใหญ่ดำรงตำแหน่งเป็น
ผู้ใหญ่บ้าน และผู้ช่วยผู้ใหญ่บ้าน ร้อยละ 30.0 สัดส่วนที่เท่ากัน รองลงมาดำรงตำแหน่งเป็นกรรมการชุมชน
และสมาชิกองค์การบริหารส่วนตำบล ร้อยละ 20.0 สัดส่วนที่เท่ากัน โดยมีระยะเวลาดำรงตำแหน่งอยู่ระหว่าง
11-15 ปี ร้อยละ 50.0 รองลงมามีระยะเวลาการดำรงตำแหน่งระหว่าง 6-10 ปี ร้อยละ 40.0

สำหรับภูมิสำเนาของผู้นำชุมชนส่วนใหญ่ ร้อยละ 90.0 ระบุว่าอยู่ในพื้นที่มาตั้งแต่เกิด
รองลงมาย้ายมาจากที่อื่น ร้อยละ 10.0 ซึ่งทั้งหมดย้ายมาจากตัวนอกเมืองเหนือ โดยทั้งหมดมีระยะเวลาที่
ย้ายมากกว่า 20 ปีขึ้นไป

2) ข้อมูลด้านสภาพเศรษฐกิจ และสังคมของชุมชน

จากการสัมภาษณ์ผู้นำชุมชนเกี่ยวกับลักษณะทางสังคมของชุมชน พบว่าชุมชนมีจำนวน
ครัวเรือนในชุมชนทั้งหมดมากกว่า 600 หลังคาเรือน สำหรับจำนวนประชากรของคนที่อยู่ในชุมชนส่วนใหญ่
มากกว่า 2,000 คน ร้อยละ 80.0 รองลงมาจำนวนประชากรของคนในชุมชนอยู่ระหว่าง 1,001-1,500 คน
ร้อยละ 20.0 สำหรับภูมิสำเนาของประชาชนที่อยู่อาศัยในชุมชน ผู้นำชุมชนส่วนใหญ่ระบุว่าประชาชนใน
ชุมชนเป็นคนในพื้นที่ ร้อยละ 60.0 รองลงมาย้ายมาจากที่อื่น ร้อยละ 40.0 ซึ่งทั้งหมดย้ายมาจากภาค
ตะวันออกเฉียงเหนือ

จากการสัมภาษณ์ผู้นำชุมชนเกี่ยวกับลักษณะทางเศรษฐกิจของชุมชน พบว่าการประกอบ
อาชีพหลักของประชาชนในชุมชนประกอบอาชีพพนักงานบริษัท/ พนักงานโรงงาน ร้อยละ 80.0 รองลงมา
ประกอบอาชีพเกษตรกรรม/เลี้ยงสัตว์ ร้อยละ 20.0 ทั้งนี้ผู้นำชุมชนทั้งหมดระบุว่า ประชาชนในชุมชน
ประกอบอาชีพเสริม โดยส่วนใหญ่ประกอบอาชีพค้าขาย และรับจ้างทั่วไป ร้อยละ 40.0 สัดส่วนที่เท่ากัน
รองลงมาประกอบอาชีพเกษตรกรรม ร้อยละ 20.0 โดยผู้นำชุมชนทั้งหมดเห็นว่าคนในชุมชนมีฐานะทาง
เศรษฐกิจปานกลาง

จากการสัมภาษณ์ผู้นำชุมชนเกี่ยวกับการจ้างแรงงานในพื้นที่ พบว่า แรงงานภาค
เกษตรกรรม ส่วนใหญ่ไม่มีการจ้างงานในพื้นที่ ร้อยละ 80.0 รองลงมามีการจ้างงานในพื้นที่ ร้อยละ 20.0 โดย
แรงงานทั้งหมดเป็นคนในพื้นที่ สำหรับแรงงานภาคอุตสาหกรรม พบว่า ผู้นำชุมชนทั้งหมดได้มีการจ้างแรงงาน
ในพื้นที่ โดยแรงงานส่วนใหญ่เป็นคนนอกพื้นที่ ร้อยละ 60.0 รองลงมาเป็นคนในพื้นที่ ร้อยละ 40.0

สำหรับสถานศึกษาในชุมชน พบว่า ผู้นำชุมชนส่วนใหญ่เห็นว่าไม่มีสถานศึกษาในชุมชน
ร้อยละ 60.0 รองลงมาสถานศึกษาในชุมชน ร้อยละ 40.0 ซึ่งมีจำนวนสถานศึกษาในชุมชน 1 แห่ง

ผู้นำชุมชนส่วนใหญ่ระบุว่าไม่มีวัดในชุมชน ร้อยละ 80.0 รองลงมาระบุว่าไม่มีวัดในชุมชน
ร้อยละ 20.0 ซึ่งมีจำนวนวัดในชุมชน 1 แห่ง

จากการสัมภาษณ์ผู้นำชุมชนเกี่ยวกับสถานที่ประกอบกิจกรรมทางศาสนา พบว่า ผู้นำ
ชุมชนส่วนใหญ่เห็นว่าไม่มีสถานที่ประกอบกิจกรรม ร้อยละ 80.0 รองลงมาระบุว่ามีสถานที่ประกอบกิจกรรม
ทางศาสนา ร้อยละ 20.0 ซึ่งมีสถานที่ประกอบกิจกรรมทางศาสนาจำนวน 1 แห่ง

3) ข้อมูลด้านสาธารณสุขและสาธารณสุขในชุมชน

ข้อมูลด้านสุขภาพ และสาธารณสุข จากการสัมภาษณ์ผู้นำชุมชนทั้งหมดเห็นว่าไม่มีโรคที่
เคยระบาดในชุมชน เมื่อสอบถามถึงโรงพยาบาลส่งเสริมสุขภาพ/ศูนย์บริการสาธารณสุขในชุมชน พบว่า ผู้นำ
ชุมชนส่วนใหญ่ระบุว่าไม่มีโรงพยาบาลส่งเสริมสุขภาพ/ศูนย์บริการสาธารณสุขในชุมชน ร้อยละ 60.0 รองลงมา

ไม่มีโรงพยาบาลส่งเสริมสุขภาพ/ศูนย์บริการสาธารณสุขในชุมชน ร้อยละ 40.0 โดยส่วนใหญ่เป็นโรงพยาบาล
ส่งเสริมสุขภาพตำบลหนองปลิง ร้อยละ 66.7 รองลงมาโรงพยาบาลส่งเสริมสุขภาพตำบลบ้านทับช้าง
ร้อยละ 33.3 โดยเมื่อเจ็บป่วยแล้วประชาชนในชุมชนทั้งหมดจะเข้ารับการรักษาที่โรงพยาบาลส่งเสริมสุขภาพ
ตำบล โดยผู้ให้สัมภาษณ์ส่วนใหญ่ ร้อยละ 80.0 ระบุว่าหากได้รับการรักษาในพื้นที่มีปัญหาในการให้บริการ
มีเพียง ร้อยละ 20.0 ที่มีปัญหาการให้บริการ โดยมีปัญหาเนื่องจากขาดบุคลากรทางการแพทย์และเครื่องมือ
แพทย์

สาธารณสุขภายในชุมชน พบว่า แหล่งน้ำบริโภค (น้ำดื่ม) ในครัวเรือนทั้งหมดซื้อน้ำดื่ม
บรรจุถัง/ขวด มาบริโภค ส่วนแหล่งน้ำอุปโภค (น้ำสำหรับซักล้าง น้ำใช้) ในครัวเรือน พบว่า ครัวเรือนในพื้นที่
รับผิดชอบทั้งหมดใช้น้ำประปา ด้านน้ำใช้สำหรับการเกษตร ผู้นำชุมชนระบุว่าผู้ที่ประกอบอาชีพทำการเกษตร
ส่วนใหญ่ใช้น้ำจากน้ำในแม่น้ำในแม่น้ำลำคลอง ร้อยละ 60.0

การกำจัดน้ำเสีย/น้ำที่จากกิจกรรมต่างๆ ในชุมชนพบว่า ผู้นำชุมชนทั้งหมดระบุว่ายังไม่
ข้างบ้าน / ที่โล่ง / ที่สาธารณะ การกำจัดขยะมูลฝอยในครัวเรือน ผู้นำชุมชนทั้งหมดระบุว่าครัวเรือนในชุมชน
จะระบายน้ำทิ้งระบายน้ำเทศบาล

4) สภาพแวดล้อมในปัจจุบัน

จากการสัมภาษณ์มีสภาพสิ่งแวดล้อมในปัจจุบัน พบว่า ผู้นำชุมชนระบุว่าในระยะ 1 ปี
ที่ผ่านมาสภาพสิ่งแวดล้อมในชุมชนที่อาศัยไม่มีการเปลี่ยนแปลงไปจากเดิมเล็กน้อย

ผลกระทบด้านสิ่งแวดล้อม

สำหรับปัญหาความเดือดร้อน/ความรำคาญด้านสิ่งแวดล้อมในชุมชนที่ได้รับในปัจจุบัน
ดังแสดงในตารางที่ 8 โดยสามารถสรุปปัญหาได้ 3 อันดับแรก ดังนี้

■ อันดับ 1 ฝุ่นละออง พบว่า เป็นปัญหาที่ได้รับมากที่สุด ร้อยละ 100.0 ซึ่งมีระดับ
ของผลกระทบที่ได้รับทั้งหมดอยู่ในระดับปานกลาง โดยสาเหตุของผลกระทบส่วนใหญ่ระบุว่าเป็นเกิดจาก
การจราจร และโรงงาน ร้อยละ 50.0 สัดส่วนที่เท่ากัน

■ อันดับ 2 กลิ่นเหม็น พบว่า เป็นปัญหาที่ได้รับรองลงมา ร้อยละ 80.0 ซึ่งมีระดับ
ของผลกระทบที่ได้รับทั้งหมดอยู่ในระดับปานกลาง โดยสาเหตุของผลกระทบส่วนใหญ่ระบุว่าเป็นเกิดจากโรงงาน
ร้อยละ 50.0

■ อันดับ 3 เสียงดัง ขยะมูลฝอย และการจราจร/อุบัติเหตุ พบว่า เป็นปัญหาที่
ได้รับ ร้อยละ 60.0 สัดส่วนที่เท่ากัน ซึ่งเสียงดัง มีระดับของผลกระทบที่ได้รับทั้งหมดอยู่ในระดับปานกลาง
สาเหตุของผลกระทบทั้งหมดระบุว่าเป็นเกิดจากการจราจร ขยะมูลฝอย มีระดับของผลกระทบที่ได้รับทั้งหมดอยู่
ในระดับปานกลาง สาเหตุของผลกระทบส่วนใหญ่ระบุว่าเป็นเกิดจากคนในชุมชน ร้อยละ 66.7 และการจราจร/
อุบัติเหตุ มีระดับของผลกระทบที่ได้รับทั้งหมดอยู่ในระดับปานกลาง สาเหตุของผลกระทบทั้งหมดระบุว่าเป็นเกิด
จากการจราจร

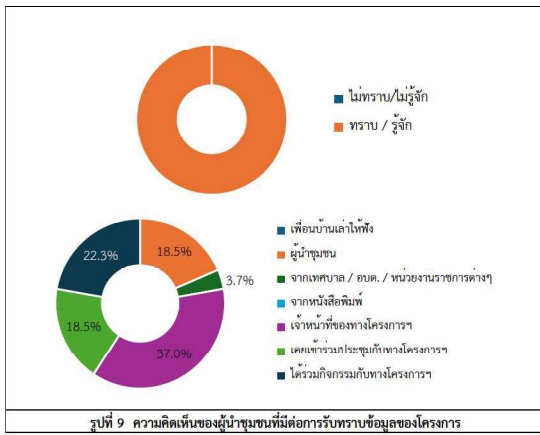
ตารางที่ 8 ความคิดเห็นของผู้นำชุมชนต่อปัญหาความเดือดร้อน/ความรำคาญด้านสิ่งแวดล้อมที่ได้รับในปัจจุบัน

ผลกระทบ	ไม่มี (ร้อยละ)	มี (ร้อยละ)	ระดับผลกระทบ (ร้อยละ)			สาเหตุของผลกระทบ
			น้อย	ปานกลาง	มาก	
1. มลพิษทางอากาศ						
1.1 ฝุ่นละออง	0.0	100.0	0.0	100.0	0.0	- โรงงาน (50.0%) - การจราจร (50.0%)
1.2 ควัน/ เขม่า	100.0	0.0	-	-	-	
2. กลิ่นเหม็น	20.0	80.0	0.0	100.0	0.0	- โรงงาน (50.0%) - คนในชุมชน (37.5%) - ชยะ (12.5%)
3. เสียงดัง	40.0	60.0	0.0	100.0	0.0	- การจราจร (100.0%)
4. ขยะมูลฝอย	40.0	60.0	0.0	100.0	0.0	- คนในชุมชน (66.7%) - รอบการเก็บขยะ(33.3%)
5. น้ำเสีย	80.0	20.0	0.0	100.0	0.0	- โรงงาน (100.0%)
6. น้ำท่วมขัง	100.0	0.0	-	-	-	
7. ดินเสื่อมคุณภาพ	100.0	0.0	-	-	-	
8. ถนนชำรุด/การคมนาคมไม่สะดวก	80.0	20.0	0.0	100.0	0.0	- ไม่ระบุ (100.0%)
9. การจราจร/อุบัติเหตุ	40.0	60.0	0.0	100.0	0.0	- การจราจร (100.0%)
10. การขาดแคลนน้ำใช้	100.0	0.0	-	-	-	
11. การรั่วไหลของสารเคมี/ก๊าซธรรมชาติ	100.0	0.0	-	-	-	
12. การเกิดเพลิงไหม้/การระเบิด	100.0	0.0	-	-	-	

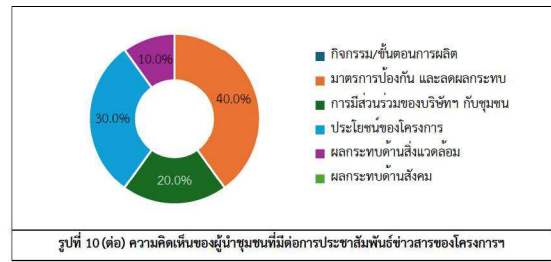
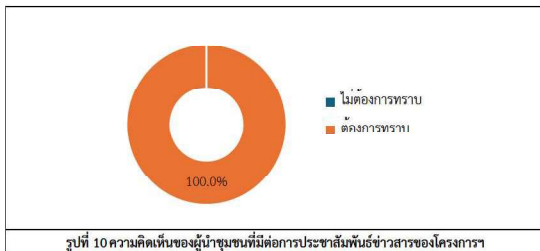
ที่มา : รวบรวมโดยบริษัท เอนเทล และเออาร์ที กรุ๊ป (ประเทศไทย) จำกัด, 2567

5) การรวบรวมข้อมูล/ข่าวสาร และการมีส่วนร่วมกิจกรรมของโรงไฟฟ้า

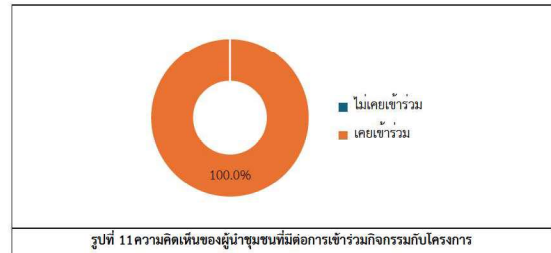
ความคิดเห็นเกี่ยวกับโครงการท่องเที่ยววิถีชีวิตชุมชนชาติไปยังโรงไฟฟ้าหนองระเวียง 1 และ
โรงไฟฟ้าหนองระเวียง 2 ของบริษัท กัลป์ เอ็นอาร์ที 1 จำกัด และบริษัท กัลป์ เอ็นอาร์ที 2 จำกัด พบว่า ผู้นำ
ชุมชนทั้งหมดทราบ/รู้จักโครงการ ส่วนผู้นำชุมชนที่ระบุว่าการทราบนั้นโดย 3 อันดับแรก ทราบจากเจ้าหน้าที่ของ
ทางโครงการ ร้อยละ 37.0 รองลงมาจากการได้ร่วมกิจกรรมกับทางโครงการ ร้อยละ 22.3 และจาก
เทศบาล / อบต. / หน่วยงานราชการต่างๆ และเคยเข้าร่วมประชุมกับทางโครงการ ร้อยละ 18.5 สัดส่วนที่
เท่ากัน โดยมีรายละเอียดดังรูปที่ 9



สำหรับข้อมูลการประชาสัมพันธ์ข่าวสารของโรงไฟฟ้า พบว่า ผู้นำชุมชนทั้งหมดต้องการรับทราบข้อมูลข่าวสารเกี่ยวกับโรงไฟฟ้า ทั้งนี้ข้อมูลที่ได้ให้สัมภาษณ์ต้องการให้มีการประชาสัมพันธ์เพิ่มเติมโดย 3 อันดับแรก ต้องการทราบข้อมูลเกี่ยวกับมาตรการป้องกัน และลดผลกระทบ ร้อยละ 40.0 รองลงมาต้องการทราบประโยชน์ของโครงการ ร้อยละ 30.0 และต้องการทราบการมีส่วนร่วมของประชาชนกับชุมชน ร้อยละ 20.0 ตามลำดับ โดยมีรายละเอียดดังรูปที่ 10



สำหรับกิจกรรมที่โรงไฟฟ้าจัดขึ้น พบว่า ผู้นำชุมชนทั้งหมดสามารถระบุกิจกรรมที่โรงไฟฟ้าจัดขึ้นได้ เมื่อสอบถามถึงการเข้าร่วมกิจกรรมกับทางโรงไฟฟ้า ผู้นำชุมชนทั้งหมดระบุว่าเคยเข้าร่วมกิจกรรมกับโรงไฟฟ้า เนื่องจากกิจกรรมมีประโยชน์ และได้รับคำเชิญ ร้อยละ 40.0 สัดส่วนที่เท่ากัน และกิจกรรมสนับสนุนชุมชน ร้อยละ 20.0 โดยมีรายละเอียดดังรูปที่ 11



เมื่อสอบถามถึงการรู้จักกิจกรรมที่โรงไฟฟ้า จัดขึ้น ซึ่งมีรายละเอียดดังตารางที่ 9 โดยสามารถสรุปได้ดังนี้

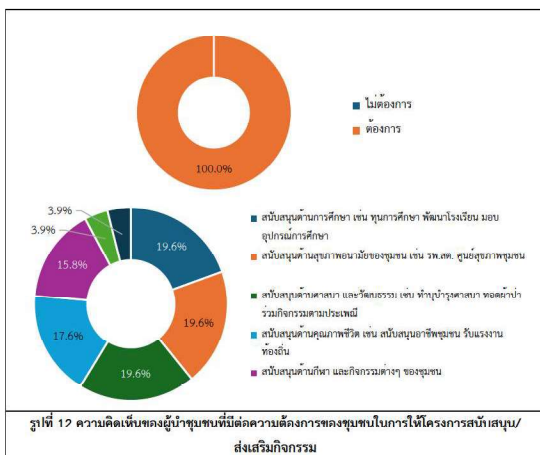
- กิจกรรมกองทุนโรงไฟฟ้า สนับสนุนกิจกรรม และประเพณีในชุมชน และกิจกรรมส่งเสริมด้านการศึกษา กีฬา และสุขภาพอนามัย พบว่า ผู้ให้สัมภาษณ์ทั้งหมดรู้จักกิจกรรม และรู้จักกิจกรรม ซึ่งผู้นำชุมชนทั้งหมดต้องการให้มีการดำเนินการต่อเนื่อง

ตารางที่ 9 ความเห็นของผู้นำชุมชนต่อการรู้จักกิจกรรมที่โรงไฟฟ้า จัดขึ้น

กิจกรรมที่โรงไฟฟ้า จัดขึ้น	การรู้จัก		ความต้องการให้ดำเนินการต่อเนื่อง	
	ไม่รู้จัก	รู้จัก	ไม่ต้องการ	ต้องการ
1. กิจกรรมกองทุนโรงไฟฟ้า	0.0	100.0	0.0	100.0
2. สนับสนุนกิจกรรม และประเพณีในชุมชน	0.0	100.0	0.0	100.0
3. กิจกรรมส่งเสริมด้านการศึกษา กีฬา และสุขภาพอนามัย	0.0	100.0	0.0	100.0

ที่มา : รวบรวมโดยบริษัท เนลสันแอส และอราทอรี่ กรุ๊ป (ประเทศไทย) จำกัด, 2567

ผู้นำชุมชนทั้งหมดระบุว่าหากทางโครงการ จัดกิจกรรมร่วมกับชุมชนยินดีเข้าร่วมกิจกรรม สำหรับความต้องการของชุมชนในการให้โครงการสนับสนุน/ส่งเสริมกิจกรรม พบว่า ผู้นำชุมชนทั้งหมดต้องการให้ทางโครงการ ส่งเสริมกิจกรรม ซึ่งผู้นำชุมชนส่วนใหญ่โดย 3 อันดับแรก ต้องการให้สนับสนุนด้านการศึกษา เช่น ทุนการศึกษา พัฒนาโรงเรียน มอบอุปกรณ์การศึกษา สนับสนุนด้านสุขภาพอนามัยของชุมชน เช่น รถ.สค. ศูนย์สุขภาพชุมชน และสนับสนุนด้านศาสนา และวัฒนธรรม เช่น ทุนบูรณะศาสนา ทอผ้า ร่วมกิจกรรมตามประเพณี ร้อยละ 19.6 สัดส่วนที่เท่ากัน รองลงมาต้องการให้สนับสนุนด้านคุณภาพชีวิต เช่น สนับสนุนอาชีพชุมชน รับแรงงานท้องถิ่น ร้อยละ 17.6 และต้องการให้สนับสนุนด้านกีฬา และกิจกรรมต่างๆ ของชุมชน ร้อยละ 15.8 ตามลำดับ โดยมีรายละเอียดดังรูปที่ 12



6) ผลกระทบและทัศนคติต่อการดำเนินงานของโรงไฟฟ้า

6.1) ผลดีและผลเสียที่ได้รับจากการดำเนินการของโรงไฟฟ้า สามารถสรุปได้ดังนี้

ผลดีที่ได้รับจากการดำเนินการของโรงไฟฟ้า ผู้นำชุมชนได้รับผลดี จำนวน 10 ราย โดยสามารถสรุปผลได้ดังนี้

- สร้างงานสร้างอาชีพให้คนในชุมชน ร้อยละ 23.1
- มีงบประมาณในการพัฒนาชุมชน ร้อยละ 23.0
- มีกองทุนพัฒนาไฟฟ้า ร้อยละ 15.4
- มีพลังงานไฟฟ้าใช้อย่างเพียงพอและมั่นคง ร้อยละ 15.4
- มีกิจกรรมมาสนับสนุนชุมชน ร้อยละ 7.7
- ลดปัญหาการว่างงานในชุมชน ร้อยละ 7.7
- เศรษฐกิจเติบโตมากขึ้น ร้อยละ 7.7

ผลเสียที่ได้รับจากการดำเนินการของโรงไฟฟ้า ผู้นำชุมชนทั้งหมดไม่ได้รับผลเสียแต่อย่างใด

6.2) ความพึงพอใจต่อการดูแลสังคมที่ผ่านมา ซึ่งมีรายละเอียดดังตารางที่ 10 โดยสามารถสรุปได้ดังนี้

ด้านความปลอดภัยในกระบวนการผลิต พบว่า ผู้นำชุมชนมีความพึงพอใจในระดับปานกลาง ร้อยละ 60.0 รองลงมามีความพึงพอใจในระดับมาก ร้อยละ 40.0 มีค่าเฉลี่ยความพึงพอใจอยู่ในระดับมาก ($\bar{x} = 3.60$)

ด้านสังคม พบว่า ผู้นำชุมชนมีความพึงพอใจในระดับปานกลาง และระดับมาก ร้อยละ 50.0 สัดส่วนที่เท่ากัน มีค่าเฉลี่ยความพึงพอใจอยู่ในระดับปานกลาง ($\bar{x} = 3.50$)

ด้านสิ่งแวดล้อม พบว่า ผู้นำชุมชนมีความพึงพอใจในระดับปานกลาง ร้อยละ 60.0 รองลงมามีความพึงพอใจในระดับมาก ร้อยละ 40.0 มีค่าเฉลี่ยความพึงพอใจอยู่ในระดับมาก ($\bar{x} = 3.60$)

ด้านกิจกรรมชุมชนสัมพันธ์/การมีส่วนร่วม พบว่า ผู้นำชุมชนมีความพึงพอใจในระดับปานกลาง และระดับมาก ร้อยละ 50.0 สัดส่วนที่เท่ากัน มีค่าเฉลี่ยความพึงพอใจอยู่ในระดับปานกลาง ($\bar{x} = 3.50$)

ด้านการดูแลสุขภาพของประชาชน พบว่า ผู้นำชุมชนมีความพึงพอใจในระดับปานกลาง และระดับมาก ร้อยละ 50.0 สัดส่วนที่เท่ากัน มีค่าเฉลี่ยความพึงพอใจอยู่ในระดับปานกลาง ($\bar{x} = 3.50$)

- การเปิดเผยข้อมูล พบว่า ผู้นำชุมชนมีความพึงพอใจในระดับปานกลาง ร้อยละ 60.0 รองลงมามีความพึงพอใจในระดับมาก ร้อยละ 40.0 มีค่าเฉลี่ยความพึงพอใจอยู่ในระดับมาก ($\bar{x} = 3.60$)

ตารางที่ 10 ความเห็นของผู้นำชุมชนต่อความพึงพอใจต่อการดูแลสังคมของโรงไฟฟ้า

การดูแลสังคม	ระดับความพึงพอใจ					ค่าเฉลี่ย	แปลผล ^u
	น้อยที่สุด	น้อย	ปานกลาง	มาก	มากที่สุด		
1. ด้านความปลอดภัยในกระบวนการผลิต	0.0	0.0	40.0	60.0	0.0	3.60	มาก
2. ด้านสังคม	0.0	0.0	50.0	50.0	0.0	3.50	ปานกลาง
3. ด้านสิ่งแวดล้อม	0.0	0.0	40.0	60.0	0.0	3.60	มาก
4. ด้านกิจกรรมชุมชนสัมพันธ์/การมีส่วนร่วม	0.0	0.0	50.0	50.0	0.0	3.50	ปานกลาง
5. ด้านการดูแลสุขภาพของประชาชน	0.0	0.0	50.0	50.0	0.0	3.50	ปานกลาง
6. การเปิดเผยข้อมูล	0.0	0.0	40.0	60.0	0.0	3.60	มาก

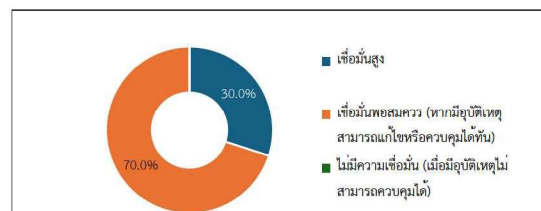
หมายเหตุ: ^uการแปลผลค่าเฉลี่ย 1.00 - 1.50 = น้อยที่สุด
1.51 - 2.50 = น้อย
2.51 - 3.50 = ปานกลาง
3.51 - 4.50 = มาก
4.51 - 5.00 = มากที่สุด

ที่มา : รวบรวมโดยบริษัท เอนเนลเอส แอนด์เอชพี กรุ๊ป (ประเทศไทย) จำกัด, 2567

สำหรับความคิดเห็นในการประเมินความพึงพอใจของโรงไฟฟ้า พบว่า ผู้นำชุมชนส่วนใหญ่มีความพึงพอใจในระดับปานกลาง และระดับมาก ร้อยละ 50.0 สัดส่วนที่เท่ากัน

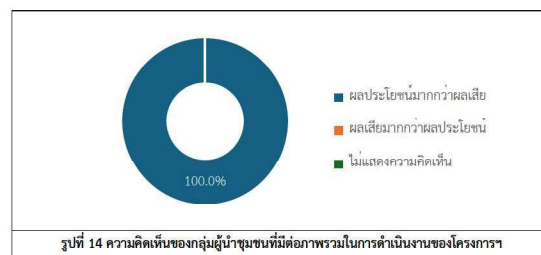
7) ความเชื่อมั่น และความคิดเห็นต่อโรงไฟฟ้า

ในด้านความเชื่อมั่นต่อการบริหารจัดการด้านสิ่งแวดล้อมและมาตรการป้องกันผลกระทบด้านต่างๆของโรงไฟฟ้า พบว่าผู้นำชุมชนส่วนใหญ่ ระบุว่าเชื่อมั่นพอสมควร (หากมีกฎบัตรหรือสามารถแก้ไขหรือควบคุมได้ทัน) ร้อยละ 70.0 รองลงมาระบุว่าเชื่อมั่นสูง ร้อยละ 30.0 โดยมีรายละเอียดดังรูปที่ 13



รูปที่ 13 ความคิดเห็นของกลุ่มผู้นำชุมชนที่มีต่อความเชื่อมั่นต่อการบริหารจัดการด้านสิ่งแวดล้อมและมาตรการป้องกันผลกระทบด้านต่างๆ

ความคิดเห็นในการประเมินการดำเนินงานของโรงไฟฟ้า ในปี พ.ศ. 2567 พบว่าผู้ให้สัมภาษณ์ทั้งหมดระบุว่ามีความเชื่อมั่นมากกว่าผลเสีย โดยระบุเหตุผลมีพลังงานไฟฟ้าใช้อย่างเพียงพอและมั่นคง ร้อยละรองลงมาชุมชนโดยรอบได้รับการพัฒนามากขึ้น นำความเจริญมาสู่ชุมชน มีการติดตามด้านผลกระทบอย่างสม่ำเสมอ มีกิจกรรมมาสนับสนุนและพัฒนาชุมชน มีงานรองรับบุคลากรในอนาคด ลดการย้ายถิ่นฐานของแรงงาน เศรษฐกิจเติบโตมากขึ้น และสร้างงานสร้างอาชีพได้ในชุมชน ร้อยละ 10.0 สัดส่วนที่เท่ากัน โดยมีรายละเอียดดังรูปที่ 14



รูปที่ 14 ความคิดเห็นของกลุ่มผู้นำชุมชนที่มีต่อการประเมินในการดำเนินงานของโครงการ

สำหรับข้อเสนอแนะอื่นๆ ที่เกี่ยวกับโครงการ สามารถสรุปเป็นประเด็นสำคัญได้ดังนี้

- สนับสนุนทุนการศึกษาให้เยาวชนในชุมชน ร้อยละ 36.4
- สนับสนุนกิจกรรมตามประเพณีที่ชุมชนจัดขึ้น ร้อยละ 36.3
- ประชาสัมพันธ์กิจกรรมของโครงการให้ทั่วถึงมากกว่าเดิม ร้อยละ 9.1
- สนับสนุนอุปกรณ์ช่วยเหลือผู้ป่วยติดเตียงในชุมชน ร้อยละ 9.1
- ยกย่อง CSR มาพบปะผู้นำและชุมชนเพื่อประชาสัมพันธ์โครงการต่างๆให้ทั่วถึง ร้อยละ 9.1

8) การพัฒนาโครงการโรงไฟฟ้า เกี่ยวกับการเปลี่ยนแปลงด้านสังคม วิถีชีวิต เศรษฐกิจและสิ่งแวดล้อม

ในด้านการพัฒนาโครงการโรงไฟฟ้า เกี่ยวกับการเปลี่ยนแปลงด้านสังคม วิถีชีวิต เศรษฐกิจและสิ่งแวดล้อม พบว่าผู้ให้สัมภาษณ์ทั้งหมดระบุว่ามีการเปลี่ยนแปลง เนื่องจากชุมชนได้รับการพัฒนามากขึ้น และเศรษฐกิจเติบโตขึ้น ร้อยละ 30.0 สัดส่วนที่เท่ากัน รองลงมาสภาพแวดล้อมในชุมชนดีขึ้น ร้อยละ 20.0

(3) ผลการสำรวจความคิดเห็นของกลุ่มครัวเรือน

การสำรวจความคิดเห็นของกลุ่มครัวเรือนเก็บด้วยข้อมูลชุมชนที่อยู่ในพื้นที่ศึกษาระยะ 300 เมตร ซึ่งแบ่งออกเป็น 2 ระยะ คือ 1) กลุ่มครัวเรือน อยู่ในพื้นที่ศึกษาระยะ 0-100 เมตร ครอบคลุมพื้นที่ศึกษา 3 ชุมชน จำนวน 131 ตัวอย่าง และ 2) กลุ่มครัวเรือน อยู่ในพื้นที่ศึกษาระยะ 101-300 เมตร ครอบคลุมพื้นที่ศึกษา 5 ชุมชน จำนวน 194 ตัวอย่าง โดยได้สำรวจความคิดเห็นครัวเรือนทั้งหมดจำนวน 325 ตัวอย่าง (แสดงรายละเอียดของกลุ่มตัวอย่างดังตารางที่ 1 และตารางที่ 2) ผลการสำรวจความคิดเห็น แสดงดังเอกสารแนบ 2 และสามารถสรุปรายละเอียดของผลการศึกษาดังนี้

3.1) กลุ่มครัวเรือน อยู่ในพื้นที่ศึกษาระยะ 0-100 เมตร

โครงการได้ทำการสัมภาษณ์ตัวแทนประชาชนในพื้นที่ศึกษาระยะ 0-100 เมตรจากแนวฟัซซีของโครงการ ครอบคลุมพื้นที่ศึกษา 3 ชุมชน จำนวนตัวอย่างทั้งหมด 131 ตัวอย่าง โดยให้ทำการสำรวจทั้งหมด (ร้อยละ 100) (แสดงรายละเอียดของกลุ่มตัวอย่างดังตารางที่ 1) ผลการสำรวจความคิดเห็น แสดงดังเอกสารแนบ 2 และสามารถสรุปรายละเอียดของผลการศึกษาดังนี้

1) ข้อมูลทั่วไป

ผู้ให้สัมภาษณ์ส่วนใหญ่เป็นเพศหญิง ร้อยละ 54.2 และเป็นเพศชาย ร้อยละ 45.8 ซึ่งผู้ให้สัมภาษณ์ มีอายุระหว่าง 41-50 ปี ร้อยละ 33.6 รองลงมาอายุระหว่าง 31-40 ปี ร้อยละ 26.7 การนับถือศาสนาพบว่าผู้ให้สัมภาษณ์ทั้งหมดนับถือศาสนาพุทธ สำหรับสถานภาพแต่งงานพบว่าผู้ให้สัมภาษณ์ส่วนใหญ่ สถานภาพแต่งงาน/อยู่ด้วยกัน ร้อยละ 78.6 รองลงมาสถานภาพเป็นโสด ร้อยละ 11.5 ด้านการศึกษาพบว่าผู้ให้สัมภาษณ์ส่วนใหญ่มีการศึกษาระดับมัธยมศึกษาตอนปลาย (ม.6)/ปวช. หรือเทียบเท่า ร้อยละ 28.2 รองลงมาการศึกษาระดับอนุบาล/ปวส.หรือเทียบเท่า ร้อยละ 25.2 ซึ่งผู้ให้สัมภาษณ์ส่วนใหญ่มีสถานภาพเป็นหัวหน้าครัวเรือน/ เจ้าของบ้าน ร้อยละ 56.5 รองลงมาเป็นสมาชิกในครัวเรือน ร้อยละ 43.5 โดยสมาชิกในครัวเรือนส่วนใหญ่เป็นสุภมรส ร้อยละ 66.7 รองลงมาเป็นบุตร ร้อยละ 26.3

เมื่อสัมภาษณ์ถึงภูมิสำเนาเดิม พบว่า ผู้ให้สัมภาษณ์อยู่ที่ตั้งแต่เกิด ร้อยละ 89.3 รองลงมาเป็นผู้ที่อาศัยที่ย้ายมาจากที่อื่น ร้อยละ 10.7 ในส่วนที่ย้ายมาจากที่อื่นซึ่งส่วนใหญ่ย้ายมาจากภาคตะวันออกเฉียงเหนือ ร้อยละ 71.4 รองลงมาย้ายมาจากภาคกลาง ร้อยละ 14.3 ซึ่งระยะเวลาของผู้ที่ย้ายเข้ามาในพื้นที่ส่วนใหญ่มากกว่า 20 ปีขึ้นไป ร้อยละ 57.1 รองลงมาย้ายเข้ามาอยู่ในพื้นที่อยู่ระหว่าง 11-15 ปี และระหว่าง 16-20 ปี ร้อยละ 21.4 สัดส่วนที่เท่ากัน โดยสาเหตุที่ย้ายมาส่วนใหญ่ย้ายมาเพื่อประกอบอาชีพ ร้อยละ 42.9 รองลงมาคือ ย้ายมาแต่งงานกับคนที่นี้ ร้อยละ 35.7

เมื่อสัมภาษณ์ถึงการถือครองที่ดิน พบว่า ผู้ให้สัมภาษณ์ส่วนใหญ่มีที่ดินโดยการเช่าผู้อื่น และที่ดินเป็นกรรมสิทธิ์ของตัวเอง ร้อยละ 50.0 สัดส่วนที่เท่ากัน สำหรับผู้ที่มีที่ดินเป็นกรรมสิทธิ์ของตัวเองทั้งหมดมีพื้นที่เป็นของตนเองจำนวนน้อยกว่า 1 ไร่ ซึ่งเป็นที่อยู่อาศัยทั้งหมด สำหรับผู้ถือครองที่ดินโดยการเช่าผู้อื่นทั้งหมดเช่าเพื่ออยู่อาศัย ซึ่งมีพื้นที่ในการเช่าทั้งหมดจำนวนน้อยกว่า 1 ไร่

2) ข้อมูลด้านสภาพเศรษฐกิจของครัวเรือน

ผู้ให้สัมภาษณ์ส่วนใหญ่มีจำนวนสมาชิกในครัวเรือนระหว่าง 4-6 คน ร้อยละ 69.5 รองลงมาจำนวนสมาชิกในครัวเรือนระหว่าง 1-3 คน ร้อยละ 30.5 สาหรับการประกอบอาชีพหลัก พบว่า ผู้ให้สัมภาษณ์ประกอบอาชีพพนักงานบริษัท/ พนักงานโรงงาน ร้อยละ 38.9 รองลงมาประกอบอาชีพค้าขาย/ ธุรกิจส่วนตัว ร้อยละ 32.1 ทั้งนี้ผู้ให้สัมภาษณ์ส่วนใหญ่ระบุว่าไม่ได้ประกอบอาชีพเสริมแต่อย่างใด ร้อยละ 96.9 มีบางส่วนร้อยละ 3.1 ระบุว่าประกอบอาชีพเสริมโดยส่วนใหญ่ประกอบรับจ้างทั่วไป ร้อยละ 75.0 รองลงมาค้าขาย ร้อยละ 25.0 ซึ่งผู้ให้สัมภาษณ์ทั้งหมดระบุว่าไม่มีปัญหาในการประกอบอาชีพ สาหรับรายได้หลักของครอบครัว ผู้ให้สัมภาษณ์ส่วนใหญ่ระบุว่า มีรายได้ระหว่าง 50,000-60,000 บาท ร้อยละ 45.8 รองลงมาไม่มีรายได้ต่ำกว่า 50,000 บาท ร้อยละ 33.6 ส่วนรายจ่ายของผู้ให้สัมภาษณ์พบว่ามีรายจ่ายต่ำกว่า 50,000 บาท ร้อยละ 80.2 รองลงมามีรายจ่ายอยู่ระหว่าง 50,000-60,000 บาท ร้อยละ 19.8

เมื่อพิจารณาถึงความเพียงพอของรายได้เปรียบเทียบกับรายจ่ายของครัวเรือน พบว่า ผู้ให้สัมภาษณ์ส่วนใหญ่ระบุว่ารายได้เพียงพอและมีเหลือเก็บออม ร้อยละ 89.3 รองลงมาไม่มีรายได้เพียงพอแต่ไม่มีเหลือเก็บออม ร้อยละ 10.7

3) ข้อมูลด้านสาธารณสุขและสาธารณสุขในชุมชน

เมื่อสัมภาษณ์ถึงข้อมูลด้านสาธารณสุข/สุขภาพ พบว่า ผู้ให้สัมภาษณ์ส่วนใหญ่ ระบุว่าในครอบครัวที่ผ่านมาจนถึงปัจจุบันตนเองและบุคคลในครอบครัวไม่เคยเจ็บป่วยร้อยละ 69.5 รองลงมาเคยเจ็บป่วยร้อยละ 30.5 ซึ่งโรคที่เจ็บป่วย หรืออาการที่พบบ่อย 3 อันดับแรก คือ โรคความดัน/ โรคเกี่ยวกับระบบไหลเวียนเลือด ร้อยละ 40.4 รองลงมาเป็นโรคหวัด/ ทางเดินหายใจ ร้อยละ 17.0 และโรคผิวหนังและภูมิแพ้ ร้อยละ 12.8 โดยผู้ให้สัมภาษณ์ส่วนใหญ่ระบุว่าสาเหตุของโรคที่เจ็บป่วยมาจากโรคประจำตัว/ระบบร่างกายบกพร่อง ร้อยละ 75.0 รองลงมาสาเหตุมาจากอากาศเปลี่ยนแปลง ร้อยละ 20.0 โดยมีเมื่อเจ็บป่วยแล้วผู้ให้สัมภาษณ์ส่วนใหญ่จะเข้ารับการรักษาที่โรงพยาบาลของรัฐบาล ร้อยละ 70.0 รองลงมาโรงพยาบาลส่งเสริมสุขภาพของตำบล และซื้อยาทานเอง ร้อยละ 10.0 สัดส่วนที่เท่ากัน โดยผู้ให้สัมภาษณ์ส่วนใหญ่ ร้อยละ 97.5 ระบุว่าไม่มีปัญหาเกี่ยวกับการให้บริการสาธารณสุขในพื้นที่ มีเพียง ร้อยละ 2.5 ที่มีปัญหาเกี่ยวกับการให้บริการ

ด้านสาธารณสุขในชุมชน ผู้ให้สัมภาษณ์ทั้งหมดระบุว่า ชื่อน้ำดื่มบรรจุขวด/ถังมาบริโภคเพื่อเป็นแหล่งน้ำบริโภค (น้ำดื่ม) ในครัวเรือน ซึ่งผู้ให้สัมภาษณ์ทั้งหมดระบุว่าไม่มีปัญหาคุณภาพน้ำบริโภค (น้ำดื่ม) ทั้งนี้การปรับปรุงคุณภาพน้ำก่อนนำมาบริโภคผู้ให้สัมภาษณ์ทั้งหมดระบุว่าไม่เคยทำการปรับปรุงคุณภาพน้ำก่อนนำมาดื่ม ซึ่งผู้ให้สัมภาษณ์ทั้งหมดระบุว่า มีปริมาณน้ำบริโภค (น้ำดื่ม) อย่างเพียงพอ ส่วนแหล่งน้ำอุปโภค (น้ำสำหรับซักล้าง น้ำใช้) ในครัวเรือน พบว่า ครัวเรือนทั้งหมดใช้น้ำประปา ซึ่งผู้ให้สัมภาษณ์ทั้งหมดระบุว่าอุปโภค (น้ำสำหรับซักล้าง น้ำใช้) ไม่มีปัญหาคุณภาพน้ำ ซึ่งผู้ให้สัมภาษณ์ทั้งหมดระบุว่าไม่มีปริมาณน้ำอุปโภค (น้ำใช้) อย่างเพียงพอ สาหรับแหล่งน้ำเพื่อการเกษตร พบว่า ครัวเรือนส่วนใหญ่ใช้โคตดิน ร้อยละ 66.7 รองลงมาใช้น้ำฝน ร้อยละ 33.3 ซึ่งผู้ให้สัมภาษณ์ทั้งหมดระบุว่าแหล่งน้ำเพื่อการเกษตรมีคุณภาพดี โดยทั้งหมดระบุว่าไม่ได้ทำการปรับปรุงคุณภาพน้ำเพื่อการเกษตรแต่อย่างใด

การจัดซื้อของเสียในครัวเรือน พบว่า การจัดซื้อน้ำเสีย/น้ำทิ้งของชุมชน ครัวเรือนทั้งหมดในชุมชนระบายน้ำเพื่อระบายน้ำเทศบาล/อบต. ด้านการจัดซื้อขยะ/มูลฝอยในครัวเรือนของผู้ให้สัมภาษณ์ ทั้งหมดระบุว่ารวบรวมแล้วนำไปทิ้งถังขยะของเทศบาล/อบต.

ปัญหาเกี่ยวกับการใช้ไฟฟ้า ผู้ให้สัมภาษณ์ส่วนใหญ่ระบุว่าไม่มีปัญหาเกี่ยวกับการใช้ไฟฟ้า ร้อยละ 99.2 มีเพียง ร้อยละ 0.8 ที่มีปัญหาการใช้ไฟฟ้า เนื่องจากไฟฟ้าดับบ้างนาน ๆ ครั้ง สาหรับการใช้เส้นทางคมนาคม ผู้ให้สัมภาษณ์ทั้งหมดระบุว่าไม่มีปัญหาในการใช้เส้นทาง ปัญหาเกี่ยวกับการระบายน้ำและน้ำท่วมขังในพื้นที่ ผู้ให้สัมภาษณ์ทั้งหมดระบุว่าในชุมชนไม่มีปัญหาเกี่ยวกับการระบายน้ำและน้ำท่วมขังในพื้นที่

4) สภาพแวดล้อมในปัจจุบัน

ผลจากการสัมภาษณ์ถึงสภาพสิ่งแวดล้อมในปัจจุบัน พบว่า ผู้ให้สัมภาษณ์ทั้งหมดระบุว่าในระยะ 1 ปีที่ผ่านมาสภาพสิ่งแวดล้อมในชุมชนที่อาศัยอยู่ไม่มีการเปลี่ยนแปลงไปจาก

ผลกระทบด้านสิ่งแวดล้อม

สาหรับปัญหาความเดือดร้อน/ความรำคาญด้านสิ่งแวดล้อมในชุมชนที่ได้รับในปัจจุบัน ดังแสดงในตารางที่ 11 โดยสามารถสรุปปัญหาได้ 3 อันดับแรก ดังนี้

■ **อันดับ 1 ผุนละออง** พบว่า เป็นปัญหาที่ได้รับมากที่สุด ร้อยละ 100.0 ซึ่งมีระดับของผลกระทบที่ได้รับส่วนใหญ่อยู่ในระดับปานกลาง ร้อยละ 93.1 โดยสาเหตุของผลกระทบส่วนใหญ่จะเกิดจากการจราจร ร้อยละ 73.4

■ **อันดับ 2 เสียงดัง** พบว่า เป็นปัญหาที่ได้รับรองลงมา ร้อยละ 63.4 ซึ่งมีระดับของผลกระทบที่ได้รับส่วนใหญ่อยู่ในระดับน้อย ร้อยละ 54.2 โดยสาเหตุของผลกระทบส่วนใหญ่จะเกิดจากการจราจร ร้อยละ 95.4

■ **อันดับ 3 คริ่น/ เขม่า** พบว่า เป็นปัญหาที่ได้รับ ร้อยละ 62.6 ซึ่งมีระดับของผลกระทบที่ได้รับส่วนใหญ่อยู่ในระดับน้อย ร้อยละ 63.4 โดยสาเหตุของผลกระทบส่วนใหญ่จะเกิดจากการจราจร ร้อยละ 91.8

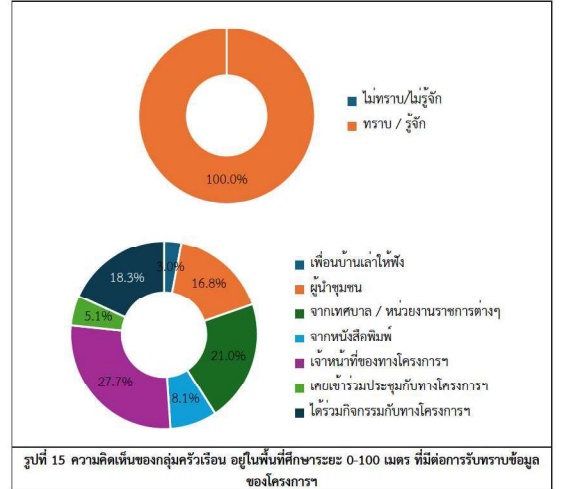
ตารางที่ 11 ความคิดเห็นของกลุ่มครัวเรือน อยู่ในพื้นที่ศึกษาระยะ 0-100 เมตร ต่อปัญหาความเดือดร้อน/ความรำคาญด้านสิ่งแวดล้อมที่ได้รับในปัจจุบัน

ผลกระทบ	ไม่มี (ร้อยละ)	มี (ร้อยละ)	ระดับผลกระทบ (ร้อยละ)			สาเหตุของผลกระทบ
			น้อย	ปานกลาง	มาก	
1. มลพิษทางอากาศ						
1.1 ผุนละออง*	0.0	100.0	0.8	93.1	6.1	- การจราจร (73.4%) - โรงงาน (26.6%)
1.2 คริ่น/ เขม่า***	37.4	62.6	63.4	36.6	0.0	- การจราจร (91.8%) - โรงงาน (4.7%) - คนในชุมชน (3.5%)
2. กลิ่นเหม็น	67.9	32.1	76.2	21.4	2.4	- โรงงาน (50.0%) - คนในชุมชน (50.0%)
3. เสียงดัง**	36.6	63.4	54.2	45.8	0.0	- การจราจร (95.4%) - คนในชุมชน (2.3%) - โรงงาน (2.3%)
4. ขยะมูลฝอย	90.1	9.9	15.4	84.6	0.0	- คนในชุมชน (100.0%)
5. น้ำเสีย	100.0	0.0	-	-	-	
6. น้ำท่วมขัง	93.9	6.1	25.0	75.0	0.0	- ระบายน้ำไม่ทัน (100.0%)
7. ดินเสื่อมคุณภาพ	100.0	0.0	0.0	0.0	0.0	
8. ถนนชำรุด/การคมนาคมไม่สะดวก	81.7	18.3	66.7	33.3	0.0	- การจราจร (100.0%)
9. การจราจร/อุบัติเหตุ	55.0	45.0	54.2	45.8	0.0	- การจราจร (98.3%) - คนในชุมชน (1.7%)
10. การขาดแคลนน้ำใช้	100.0	0.0	0.0	0.0	0.0	
11. การรั่วไหลของสารเคมี/ก๊าซธรรมชาติ	100.0	0.0	0.0	0.0	0.0	
12. การเกิดเพลิงไหม้/การระเบิด	100.0	0.0	0.0	0.0	0.0	

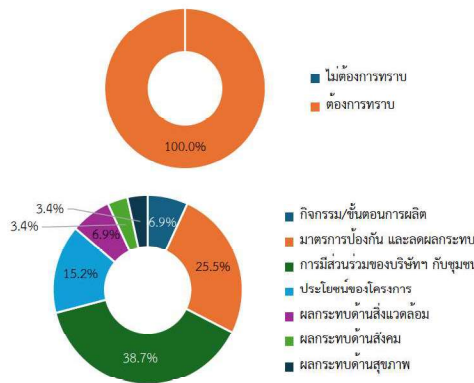
ที่มา : รวบรวมโดยบริษัท เอนเนลอส แลบบอราทอรี กรุ๊ป (ประเทศไทย) จำกัด, 2567

5) การรับทราบข้อมูล/ข่าวสาร และการมีส่วนร่วมกิจกรรมของโรงไฟฟ้า

ความคิดเห็นเกี่ยวกับโครงการก่อสร้างกิจกรรมชาติวิถีวิถีวิถี พจนานุกรมเรื่อง 1 และโรงไฟฟ้าพจนานุกรมเรื่อง 2 ของบริษัท กัลป์ เอ็นเอวีวี1 จำกัด และบริษัท กัลป์ เอ็นเอวีวี 2 จำกัด พบว่า ผู้ให้สัมภาษณ์ทั้งหมดทราบ/รู้จักโรงไฟฟ้า ซึ่งผู้ให้สัมภาษณ์ระบุว่าแหล่งข้อมูล 3 อันดับแรก คือ เจ้าหน้าที่ของทางโครงการ ร้อยละ 27.7 รองลงมาทราบจากจากเทศบาล / หน่วยงานราชการต่างๆ ร้อยละ 21.0 และผู้นำชุมชน ร้อยละ 16.8 ตามลำดับ โดยมีรายละเอียดดังรูปที่ 15



สาหรับข้อมูลการประชาสัมพันธ์ข่าวสารของโรงไฟฟ้า พบว่า ผู้ให้สัมภาษณ์ทั้งหมดต้องการรับทราบข้อมูลข่าวสารเกี่ยวกับโรงไฟฟ้า ทั้งนี้ข้อมูลที่ได้รับจากผู้ให้สัมภาษณ์ส่วนใหญ่ต้องการให้มีการประชาสัมพันธ์เพิ่มเติมโดย 3 อันดับแรก คือ ต้องการทราบข้อมูลเกี่ยวกับการมีส่วนร่วมของบริษัทยา กับชุมชน ร้อยละ 38.7 รองลงมาต้องการทราบมาตรการป้องกัน และผลกระทบ ร้อยละ 25.5 และประโยชน์ของโครงการ ร้อยละ 15.2 ตามลำดับ โดยมีรายละเอียดดังรูปที่ 16



รูปที่ 16 ความคิดเห็นของกลุ่มครัวเรือน อยู่ในพื้นที่ศึกษาระยะ 0-100 เมตร ที่มีการประชาสัมพันธ์
ข่าวสารของโครงการฯ

สำหรับกิจกรรมที่โรงพยาบาลจัดขึ้น พบว่าผู้ที่มีส่วนมาทั้งหมดสามารถระบุกิจกรรมที่โรงพยาบาลจัดขึ้นได้ เมื่อสอบถามถึงการเข้าร่วมกิจกรรมกับทางโรงพยาบาล ผู้ที่มีส่วนมาส่วนใหญ่ระบุสาเหตุเข้าร่วมกิจกรรมกับโรงพยาบาล ร้อยละ 96.9 รองลงมาได้แก่เข้าร่วมกิจกรรม ร้อยละ 3.1 เนื่องจากไม่สะดวก ส่วนผู้ที่มีส่วนมาซึ่งระบุสาเหตุเข้าร่วมกิจกรรม เนื่องจากไม่สะดวก โดยมีรายละเอียดดังรูปที่ 16



รูปที่ 16 ความคิดเห็นของกลุ่มครัวเรือน อยู่ในพื้นที่ศึกษาระยะ 0-100 เมตร ที่ต้องการเข้าร่วมกิจกรรม
กับโครงการ

เมื่อสอบถามถึงการรู้จักกิจกรรมที่โรงไฟฟ้า จัดขึ้น ซึ่งมีรายละเอียดดังตารางที่ 12 โดยสามารถสรุปได้ดังนี้

- กิจกรรมกองทุนโรงไฟฟ้า พบว่า ผู้ให้สัมภาษณ์ทั้งหมดรู้จักกิจกรรม ซึ่งผู้ให้สัมภาษณ์ทั้งหมดต้องการให้ดำเนินการต่อเนื่อง

- สนับสนุนกิจกรรม และประเพณีในชุมชน พบว่า ผู้ให้สัมภาษณ์ส่วนใหญ่รู้จักกิจกรรม ร้อยละ 99.2 ซึ่งผู้ให้สัมภาษณ์ทั้งหมดต้องการให้ดำเนินการต่อเนื่อง

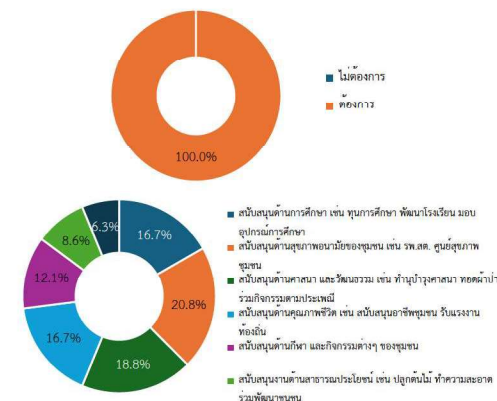
■ กิจกรรมส่งเสริมด้านการศึกษา กีฬา และสุขภาพอนามัย พบว่า ผู้ให้สัมภาษณ์
ส่วนใหญ่ไม่รู้จักกิจกรรม ร้อยละ 93.9 ซึ่งผู้ให้สัมภาษณ์ทั้งหมดต้องการให้ดำเนินการต่อเนื่อง

ตารางที่ 12 ความเห็นของกลุ่มครัวเรือน อยู่ในพื้นที่ศึกษาระยะ 0-100 เมตร ต่อการรู้จักกิจกรรมที่โรงไฟฟ้า
จัดขึ้น

กิจกรรมที่โรงเรียนฟ้า จัตุรัส	การจัดัก		ความต้องการใช้ดำเนินการต่อเนื่อง	
	ไม่จัดัก	จัดัก	ไม่ต้องการ	ต้องการ
1. กิจกรรมกองทุนโรงเรียนฟ้า	0.0	100.0	0.0	100.0
2. สนับสนุนกิจกรรม และประเพณีในชุมชน	0.8	99.2	0.0	100.0
3. กิจกรรมส่งเสริมด้านการศึกษา กีฬา และสุขภาพอนามัย	6.1	93.9	0.0	100.0

ที่มา : รวบรวมโดยบริษัท เชนแฮนด์ แลบลอจิสติกส์ กรุ๊ป (ประเทศไทย) จำกัด, 2567

ผู้ให้สัมภาษณ์ทั้งหมดระบุว่าหากทางโรงไฟฟ้า จัดกิจกรรมร่วมกับชุมชนอื่นได้เข้าร่วมกิจกรรม สำหรับความต้องการของชุมชนในการให้โรงไฟฟ้าทำนุส่งเสริมกิจกรรม พบว่า ผู้ให้สัมภาษณ์ทั้งหมดต้องการให้การให้โรงไฟฟ้า ส่งเสริมกิจกรรม ดังกิจกรรม 3 อันดับแรกของผู้สัมภาษณ์ คือ ต้องการให้สนับสนุนด้านสุขภาพของสมาชิกชุมชน เช่น พก.สธ. ศูนย์สุขภาพ ร้อยละ 20.8 รองลงมา ต้องการให้สนับสนุนด้านศาสนา และวัฒนธรรม เช่น ทำบุญอุทิศศาสนา หรือทำบุญ ร่วมกิจกรรมตามประเพณี ร้อยละ 18.8 ต้องการให้สนับสนุนด้านการศึกษา เช่น ทุนการศึกษา พัฒนาโรงเรียน มอบอุปกรณ์การศึกษา และสนับสนุนด้านคุณภาพชีวิต เช่น สนับสนุนอาชีพชุมชน ปรับปรุงระบบท่อทิ้งน้ำ ร้อยละ 16.7 สี่อันดับที่เท่ากันตามลำดับ โดยนายแดงเอ็ดดิงค์ทั้ง 17



รูปที่ 17 ความคิดเห็นของกลุ่มครัวเรือน อยู่ในพื้นที่ศึกษาระยะ 0-100 เมตร ที่มีต่อความต้องการของชุมชนในการให้โครงการสนับสนุน/ส่งเสริมกิจกรรม

จัดทำโดย บริษัท เอแอลเอส แลบบอราทอรี กรุ๊ป (ประเทศไทย) จำกัด

6) ผลกระทบและทัศนคติต่อการดำเนินงานของโรงไฟฟ้า

6.1) ผลดีและผลเสียที่ได้รับจากการดำเนินการของโรงไฟฟ้า สามารถสรุปได้ดังนี้

ผลที่ได้รับจากการดำเนินการของโรงไฟฟ้า ผู้ให้สัมภาษณ์ได้รับผล จำนวน 131 ราย โดยสามารถสรุปผลได้ดังนี้

- สร้างงาน สร้างอาชีพ ร้อยละ 22.1
- เศรษฐกิจในชุมชนดีขึ้น ร้อยละ 17.6
- ลดปัญหาการว่างงาน ร้อยละ 13.6
- เกษตรได้ทุนเวียนเวียนในชุมชน ร้อยละ 13.0
- เกิดความมั่นคงด้านพลังงาน ร้อยละ 12.2
- มีงบในการพัฒนาชุมชน ร้อยละ 6.9
- มีทุนพัฒนาไฟฟ้า ร้อยละ 3.1
- คนในชุมชนมีความเป็นอยู่ที่ดีขึ้น ร้อยละ 2.3
- สนับสนุนกิจกรรมชุมชน ร้อยละ 2.3
- ชุมชนได้รับการพัฒนาจากกิจกรรมของโรงเรียนไฟฟ้า ร้อยละ 1.5
- มีการพัฒนากระบวนการจากเครือข่ายชุมชนในชุมชน ร้อยละ 1.5
- มีอาชีพรุ่งเรืองที่ ร้อยละ 1.5
- ภาครัฐควมเจริญสู่ชุมชน ร้อยละ 0.8
- มีการติดตามด้านผลกระทบต่อเนื่อง ร้อยละ 0.8
- ลดปัญหาการย้ายถิ่นของแรงงาน ร้อยละ 0.8

ผลเสียที่ได้รับจากการดำเนินการของโรงไฟฟ้า ผู้ให้สัมภาษณ์ทั้งหมดไม่ได้รับ
ผลเสียแต่อย่างใด

6.2) ความพึงพอใจต่อการดูแลสังคมที่ผ่านมา ซึ่งมีรายละเอียดดังตารางที่ 13 โดยสามารถสรุปได้ดังนี้

- ด้านความปลอดภัยในการบวนการผลิตพบว่า ผู้ให้สัมภาษณ์มีความพึงพอใจในระดับปานกลาง ร้อยละ 64.9 รองลงมาคือความพึงพอใจในระดับมาก ร้อยละ 35.1 มีค่าเฉลี่ยความพึงพอใจอยู่ในระดับปานกลาง ($\bar{x} = 3.35$)

- **ด้านสังคม** ผู้ให้สัมภาษณ์มีความพึงพอใจในระดับมาก ร้อยละ ๖1.1 รองลงมาคือ ความพึงพอใจในระดับปานกลาง ร้อยละ 48.9 มีค่าเฉลี่ยความพึงพอใจอยู่ในระดับมาก ($\bar{x} = 3.51$)

- ด้านสิ่งแวดล้อม ผู้ให้สัมภาษณ์มีความพึงพอใจในระดับปานกลาง ร้อยละ 67.9 รองลงมามีความพึงพอใจในระดับมาก ร้อยละ 32.1 มีค่าเฉลี่ยความพึงพอใจอยู่ในระดับปานกลาง ($\bar{x} = 3.32$)

- **ด้านกิจกรรมชุมชนสัมพันธ์/การมีส่วนร่วม** ผู้ให้สัมภาษณ์มีความพึงพอใจในระดับปานกลาง ร้อยละ 58.8 รองลงมาคือมีความพึงพอใจในระดับมาก ร้อยละ 41.๖ มีค่าเฉลี่ยความพึงพอใจอยู่ในระดับปานกลาง ($\bar{x} = 3.41$)
- **ด้านการดูแลสุขภาพของประชาชน** ผู้ให้สัมภาษณ์มีความพึงพอใจในระดับปานกลาง ร้อยละ 52.7 รองลงมาคือมีความพึงพอใจในระดับมาก ร้อยละ 47.3 มีค่าเฉลี่ยความพึงพอใจอยู่ในระดับปานกลาง ($\bar{x} = 3.47$)
- **การเปิดเผยข้อมูล** ผู้ให้สัมภาษณ์มีความพึงพอใจในระดับปานกลาง ร้อยละ 57.3 รองลงมาคือมีความพึงพอใจในระดับมาก ร้อยละ 42.7 มีค่าเฉลี่ยความพึงพอใจอยู่ในระดับปานกลาง ($\bar{x} = 3.43$)

ตารางที่ 13 ความเห็นของกลุ่มครัวเรือน อยู่ในพื้นที่ศึกษาระยะ 0-100 เมตร ต่อความพึงพอใจต่อการดูแลสังคมของโรงไฟฟ้า

การดูแลสังคม	ระดับความพึงพอใจ					ค่าเฉลี่ย \bar{x}	แปลผล ¹
	น้อยที่สุด	น้อย	ปานกลาง	มาก	มากที่สุด		
1. ด้านความปลอดภัยในกระบวนการผลิต	0.0	0.0	64.9	35.1	0.0	3.35	ปานกลาง
2. ด้านสังคม	0.0	0.0	48.9	51.1	0.0	3.51	มาก
3. ด้านสิ่งแวดล้อม	0.0	0.0	67.9	32.1	0.0	3.32	ปานกลาง
4. ด้านกิจกรรมชุมชนสัมพันธ์/การมีส่วนร่วม	0.0	0.0	58.8	41.2	0.0	3.41	ปานกลาง
5. ด้านการดูแลสุขภาพของประชาชน	0.0	0.0	52.7	47.3	0.0	3.47	ปานกลาง
6. การเปิดเผยข้อมูล	0.0	0.0	57.3	42.7	0.0	3.43	ปานกลาง

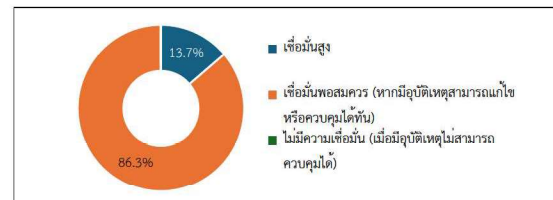
หมายเหตุ: ¹การแปลผลค่าเฉลี่ย 1.00 - 1.50 = น้อยที่สุด
1.51 - 2.50 = น้อย
2.51 - 3.50 = ปานกลาง
3.51 - 4.50 = มาก
4.51 - 5.00 = มากที่สุด

ที่มา : รวบรวมโดยบริษัท เอลแอล แอชวอร์ทรี กรุ๊ป (ประเทศไทย) จำกัด, 2567

สำหรับความคิดเห็นในภาพรวมต่อความพึงพอใจของโรงไฟฟ้า พบว่า ผู้ให้สัมภาษณ์ส่วนใหญ่มีความพึงพอใจในระดับปานกลาง ร้อยละ 74.0 รองลงมาคือมีความพึงพอใจในระดับมาก ร้อยละ 26.0

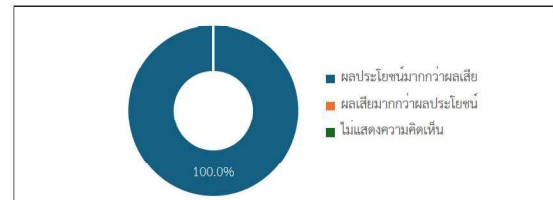
7) ความเชื่อมั่น และความคิดเห็นต่อโรงไฟฟ้า

ในด้านความเชื่อมั่นต่อบริษัทการจัดการด้านสิ่งแวดล้อมและมาตรการป้องกันผลกระทบด้านต่างๆของโรงไฟฟ้า พบว่าผู้ให้สัมภาษณ์ส่วนใหญ่ระบุว่าเชื่อมั่นพอสมควร (หากมีอุบัติเหตุสามารถแก้ไขหรือควบคุมได้ทัน) ร้อยละ 86.3 รองลงมาระบุว่าเชื่อมั่นสูง ร้อยละ 13.7 โดยมีรายละเอียดดังรูปที่ 18



รูปที่ 18 ความคิดเห็นของกลุ่มครัวเรือน อยู่ในพื้นที่ศึกษาระยะ 0-100 เมตร ที่มีต่อความเชื่อมั่นต่อระบบการจัดการด้านสิ่งแวดล้อมและมาตรการป้องกันผลกระทบด้านต่างๆ

ความคิดเห็นในภาพรวมต่อการดำเนินงานของโรงไฟฟ้า ในปี พ.ศ. 2567 พบว่าผู้ให้สัมภาษณ์ทั้งหมดระบุว่าไม่ผลประโยชน์มากกว่าผลเสีย เนื่องจากเศรษฐกิจในชุมชนดีขึ้น ร้อยละ 28.2 รองลงมาสร้างงาน สร้างอาชีพ ร้อยละ 24.4 โดยมีรายละเอียดดังรูปที่ 19



รูปที่ 19 ความคิดเห็นของกลุ่มครัวเรือน อยู่ในพื้นที่ศึกษาระยะ 0-100 เมตร ที่มีต่อภาพรวมในการดำเนินงานของโครงการ

สำหรับข้อเสนอแนะอื่นๆ ที่เกี่ยวกับโครงการฯ สามารถสรุปเป็นประเด็นสำคัญได้ดังนี้

- สนับสนุนด้านการท่องเที่ยว ร้อยละ 14.5
- สนับสนุนกิจกรรมสำหรับผู้สูงอายุ ร้อยละ 12.9
- สนับสนุนด้านการศึกษาในชุมชน ร้อยละ 12.9
- สนับสนุนทุนอาหารกลางวันให้เด็กในโรงเรียน ร้อยละ 12.9
- สนับสนุนด้านงานฝีมือในชุมชน ร้อยละ 11.3
- สนับสนุนกิจกรรมสร้างรายได้กลุ่มอาชีพวิสาหกิจชุมชน ร้อยละ 8.1
- ส่งเสริมด้านการกีฬาในชุมชน ร้อยละ 6.5
- สนับสนุนการอนุรักษ์สิ่งแวดล้อมในชุมชน ร้อยละ 6.5
- สนับสนุนทุนอาหารกลางวันให้เด็กในโรงเรียน ร้อยละ 3.2
- การสร้างห้องสมุดในหมู่บ้าน ร้อยละ 1.6
- รมรงคใช้ถุงผ้าเพื่อลดโลกร้อน ร้อยละ 1.6
- ส่งเสริมกิจกรรมชมประเพณีที่ทางชุมชนจัดขึ้นอย่างต่อเนื่อง ร้อยละ 1.6
- สนับสนุนการบริการเลือกให้สมาชิกในครัวเรือน ร้อยละ 1.6
- สนับสนุนกิจกรรมสอนภาษาเด็กในชุมชน ร้อยละ 1.6
- สนับสนุนด้านสุขภาพในชุมชน ร้อยละ 1.6
- อยากให้มหาวิทยาลัยมาร่วมกับชุมชนต่อเนื่อง ร้อยละ 1.6

8) การพัฒนาโครงการโรงไฟฟ้า เกี่ยวกับการเปลี่ยนแปลงด้านสังคม วิถีชีวิต เศรษฐกิจและสิ่งแวดล้อม

ในการพัฒนาโครงการโรงไฟฟ้า เกี่ยวกับการเปลี่ยนแปลงด้านสังคม วิถีชีวิต เศรษฐกิจและสิ่งแวดล้อม พบว่าผู้ให้สัมภาษณ์ส่วนใหญ่ระบุว่าไม่เปลี่ยนแปลง ร้อยละ 80.9 เนื่องจากเศรษฐกิจขยายตัว ร้อยละ 33.0 รองลงมาคือมีการจ้างงานเพิ่มขึ้น ร้อยละ 23.7 และผู้ให้สัมภาษณ์ ร้อยละ 19.1 ระบุว่าไม่เปลี่ยนแปลง เนื่องจากไม่มีผลกระทบ ร้อยละ 36.0 รองลงมาด้านสิ่งแวดล้อมก็เหมือนเดิม ร้อยละ 12.0

3.2) กลุ่มครัวเรือน อยู่ในพื้นที่ศึกษาระยะ 101-300 เมตร

โครงการได้ทำการสัมภาษณ์ตัวแทนครัวเรือนในพื้นที่ศึกษาระยะ 101-300 เมตร จากแนวท่อก๊าซของโครงการ ครอบคลุมพื้นที่ 5 ชุมชน จำนวนครัวเรือนทั้งหมด 194 ครัวเรือน แสดงรายละเอียดของกลุ่มตัวอย่างดังตารางที่ 2 และผลการสำรวจความคิดเห็น แสดงดังเอกสารแนบ 2 สามารถสรุปรายละเอียดของผลการศึกษาได้ดังนี้

1) ข้อมูลทั่วไป

ผู้ให้สัมภาษณ์ส่วนใหญ่เป็นเพศหญิง ร้อยละ 59.3 และเป็นเพศชาย ร้อยละ 40.7 ซึ่งผู้ให้สัมภาษณ์ส่วนใหญ่มีอายุอยู่ระหว่าง 41-50 ปี ร้อยละ 39.6 รองลงมาอยู่ระหว่าง 31-40 ปี ร้อยละ 26.3 การนับถือศาสนาพบว่าผู้ให้สัมภาษณ์ทั้งหมดนับถือศาสนาพุทธ สำหรับสถานภาพแต่งงานพบว่าผู้ให้สัมภาษณ์ส่วนใหญ่สถานภาพแต่งงาน/อยู่ด้วยกัน ร้อยละ 83.0 รองลงมาสถานภาพเป็นโสด ร้อยละ 7.6 ด้านการศึกษาพบว่าผู้ให้สัมภาษณ์มีการศึกษาระดับอนุปริญา/ปวส.หรือเทียบเท่า ร้อยละ 27.7 รองลงมาการศึกษาระดับมัธยมศึกษาตอนปลาย (ม.6)/ปวช. หรือเทียบเท่า ร้อยละ 26.3 ซึ่งผู้ให้สัมภาษณ์ส่วนใหญ่มีสถานภาพเป็นหัวหน้าครัวเรือน/ เจ้าบ้าน ร้อยละ 54.1 รองมาเป็นสมาชิกในครัวเรือน ร้อยละ 45.9 โดยสมาชิกในครัวเรือนส่วนใหญ่เป็นผู้สมรส ร้อยละ 69.7 รองมาเป็นบุตร ร้อยละ 23.6

เมื่อสัมภาษณ์ถึงภูมิสำเนาเดิม พบว่า ผู้ให้สัมภาษณ์อยู่ที่นั่นตั้งแต่เกิด ร้อยละ 90.2 รองลงมาเป็นผู้ที่อาศัยที่ย้ายมาจากที่อื่น ร้อยละ 9.8 ซึ่งส่วนใหญ่ย้ายมาจากที่จากภาคตะวันออกเฉียงเหนือ ร้อยละ 57.9 รองลงมาย้ายมาจากภาคเหนือ และภาคกลาง ร้อยละ 10.5 สัดส่วนที่เท่ากัน ซึ่งระยะเวลาของผู้ที่ย้ายมาเข้ามาในพื้นที่ส่วนใหญ่อยู่มากกว่า 20 ปีขึ้นไป ร้อยละ 52.6 รองลงมาเข้ามาเข้ามาในพื้นที่ระหว่าง 16 -20 ปี ร้อยละ 42.1 โดยสาเหตุที่เข้ามาส่วนใหญ่ย้ายตามพ่อแม่/ญาติพี่น้อง ร้อยละ 31.6 รองลงมาเข้ามาเพื่อประกอบอาชีพ และแต่งงานกับคนที่นี่ ร้อยละ 26.3 สัดส่วนที่เท่ากัน

เมื่อสัมภาษณ์ถึงการถือครองที่ดิน พบว่า ผู้ให้สัมภาษณ์ส่วนใหญ่มีที่ดินเป็นกรรมสิทธิ์ของตัวเอง ร้อยละ 57.9 รองลงมาเช่าผู้อื่น ร้อยละ 42.1 ผู้ที่ดินเป็นกรรมสิทธิ์ของตัวเองทั้งหมดมีพื้นที่เป็นของตนเองจำนวนน้อยกว่า 1 ไร่ ซึ่งทั้งหมดเป็นพื้นที่เป็นที่อยู่อาศัย สำหรับผู้ถือครองที่ดินโดยการเช่าผู้อื่นส่วนใหญ่เช่าเพื่อเป็นที่อยู่อาศัย ร้อยละ 75.0 ซึ่งทั้งหมดมีพื้นที่ในการเช่าจำนวนน้อยกว่า 1 ไร่

2) ข้อมูลด้านสภาพเศรษฐกิจของครัวเรือน

ผู้ให้สัมภาษณ์ส่วนใหญ่มีจำนวนสมาชิกในครัวเรือนระหว่าง 4-6 คน ร้อยละ 73.7 รองลงมาจำนวนสมาชิกในครัวเรือนระหว่าง 1-3 คน ร้อยละ 26.3 สำหรับการประกอบอาชีพหลัก พบว่า ผู้ให้สัมภาษณ์ส่วนใหญ่ประกอบอาชีพพนักงานบริษัท/ พนักงานโรงงาน ร้อยละ 35.6 รองลงมาประกอบอาชีพค้าขาย/ธุรกิจส่วนตัว ร้อยละ 34.0 ทั้งนี้ผู้ให้สัมภาษณ์ส่วนใหญ่ระบุว่าไม่ได้ประกอบอาชีพเสริม ร้อยละ 94.3 มีบางส่วน ร้อยละ 5.7 ระบุว่าประกอบอาชีพเสริมโดยส่วนใหญ่ประกอบอาชีพรับจ้างทั่วไป ร้อยละ 81.8 รองมาขายของ

ออนไลน์ และค้าขาย ร้อยละ 9.1 สัดส่วนที่เท่ากัน ซึ่งผู้ให้สัมภาษณ์ทั้งหมดระบุว่าไม่มีปัญหาในการประกอบอาชีพ สำหรับรายได้หลักของครอบครัวผู้ให้สัมภาษณ์ระบุว่า มีรายได้ระหว่าง 50,000-60,000 บาท/เดือน ร้อยละ 47.9 รองลงมามีรายได้ต่ำกว่า 50,000 บาท/เดือน ร้อยละ 26.9 ส่วนรายจ่ายของผู้ให้สัมภาษณ์พบว่า มีรายจ่ายต่ำกว่า 50,000 บาท/เดือน ร้อยละ 70.1 รองลงมามีรายจ่ายอยู่ระหว่าง 50,000-60,000 บาท/เดือน ร้อยละ 28.4

เมื่อพิจารณาถึงความเพียงพอของรายได้เปรียบเทียบกับรายจ่ายของครัวเรือน พบว่า ผู้ให้สัมภาษณ์ส่วนใหญ่ระบุว่ามีรายได้เพียงพอและมีเหลือเก็บออม ร้อยละ 95.4 รองลงมามีรายได้เพียงพอแต่ไม่มีเหลือเก็บออม ร้อยละ 4.6

3) ข้อมูลด้านสาธารณสุขและสาธารณสุขในชุมชน

เมื่อสัมภาษณ์ถึงข้อมูลด้านสาธารณสุข/สุขภาพ พบว่า ผู้ให้สัมภาษณ์ส่วนใหญ่ระบุว่าในรอบปีที่ผ่านมาจนถึงปัจจุบันตนเองและบุคคลในครอบครัวไม่เคยเจ็บป่วย ร้อยละ 69.6 รองลงมาเคยเจ็บป่วย ร้อยละ 30.4 ผู้ให้สัมภาษณ์ระบุถึงอาการเจ็บป่วย 3 อันดับแรก คือ โรคความดัน/โรคเกี่ยวกับระบบไหลเวียนเลือด ร้อยละ 35.5 รองลงมาโรคหัวใจ/ทางเดินหายใจ ร้อยละ 24.6 และโรคเกี่ยวกับระบบกล้ามเนื้อและกระดูก ร้อยละ 13.8 โดยผู้ให้สัมภาษณ์ส่วนใหญ่ระบุว่าสาเหตุของโรคที่เจ็บป่วยมาจากโรคประจำตัว/ร่างกายร่างกายบกพร่อง ร้อยละ 66.1 รองลงมาไม่สามารถหลีกเลี่ยงอากาศเปลี่ยนแปลง ร้อยละ 25.4 โดยเมื่อเจ็บป่วยแล้วผู้ให้สัมภาษณ์จะเข้ารับการรักษาที่โรงพยาบาลของรัฐบาล ร้อยละ 11.1 รองลงมาโรงพยาบาลส่งเสริมสุขภาพท้องถิ่น ร้อยละ 15.3 โดยผู้ให้สัมภาษณ์ส่วนใหญ่ระบุว่าไม่มีปัญหาเกี่ยวกับการให้บริการสาธารณสุขในพื้นที่ ร้อยละ 98.3

ด้านสาธารณสุขภายในชุมชน ผู้ให้สัมภาษณ์ทั้งหมดระบุว่า ชีอน้ำดื่มบรรจุขวด/ใช้มาบริโภคเพื่อเป็นแหล่งน้ำบริโภค (น้ำดื่ม) ในครัวเรือน ซึ่งผู้ให้สัมภาษณ์ทั้งหมดระบุว่าไม่มีปัญหาคุณภาพน้ำบริโภค (น้ำดื่ม) ทั้งนี้มีการปรับปรุงคุณภาพน้ำก่อนนำมาบริโภคผู้ให้สัมภาษณ์ทั้งหมดระบุว่าไม่เคยทำการปรับปรุงคุณภาพน้ำก่อนนำมาดื่ม ผู้ให้สัมภาษณ์ทั้งหมดระบุว่า มีปริมาณน้ำบริโภค (น้ำดื่ม) อย่างเพียงพอ สำหรับแหล่งน้ำอุปโภค (น้ำสำหรับซักล้าง น้ำใช้) ในครัวเรือน พบว่า ครัวเรือนทั้งหมดใช้น้ำประปา ซึ่งผู้ให้สัมภาษณ์ทั้งหมดระบุว่าน้ำอุปโภค (น้ำสำหรับซักล้าง น้ำใช้) ผู้ให้สัมภาษณ์ส่วนใหญ่ระบุว่าไม่มีปัญหาคุณภาพน้ำ ร้อยละ 99.5 เพียง ร้อยละ 0.5 พบว่าน้ำชุมชนและก่อน ทั้งนี้มีการปรับปรุงคุณภาพน้ำก่อนนำมาบริโภคผู้ให้สัมภาษณ์ทั้งหมดระบุว่าไม่เคยทำการปรับปรุงคุณภาพน้ำก่อนนำมาใช้ ซึ่งผู้ให้สัมภาษณ์ทั้งหมดระบุว่า มีปริมาณน้ำอุปโภค (น้ำใช้) อย่างเพียงพอ สำหรับแหล่งน้ำเพื่อการเกษตร พบว่า ครัวเรือนส่วนใหญ่ใช้ป่ด้น ร้อยละ 71.4 รองลงมาใช้น้ำฝน ร้อยละ 28.6 ซึ่งผู้ให้สัมภาษณ์ทั้งหมดระบุว่าแหล่งน้ำเพื่อการเกษตรมีคุณภาพดี โดยทั้งหมดระบุว่าไม่ได้ทำการปรับปรุงคุณภาพน้ำเพื่อการเกษตรแต่อย่างใด

การจัดซื้อเชื้อเพลิงในครัวเรือน พบว่า การกักตุนน้ำเสีย/น้ำทิ้งของชุมชน ครัวเรือนทั้งหมดในชุมชนระยะยาวเพื่อระบายน้ำเทศบาล/อบต. ด้านการจัดซื้อ/ปล่อยในครัวเรือนของผู้ให้สัมภาษณ์ ทั้งหมดระบุว่ารวบรวมแล้วนำไปทิ้งถังขยะของเทศบาล/อบต.

ปัญหาเกี่ยวกับการใช้ไฟฟ้า ผู้ให้สัมภาษณ์ทั้งหมดระบุว่าไม่มีปัญหาเกี่ยวกับการใช้ไฟฟ้า โดยมีสาเหตุมาจากฝนตกทำให้ไฟตก/ไฟดับบ่อย สำหรับการใช้เส้นทางคมนาคม ผู้ให้สัมภาษณ์ทั้งหมดระบุว่าไม่มีปัญหาในการใช้เส้นทางคมนาคม ปัญหาเกี่ยวกับการระบายน้ำและน้ำท่วมขัง ผู้ให้สัมภาษณ์ส่วนใหญ่ระบุว่าในชุมชนไม่มีปัญหาเกี่ยวกับการระบายน้ำและน้ำท่วมขังในพื้นที่ ร้อยละ 99.0 รองลงมามีปัญหาเกี่ยวกับการระบายน้ำและน้ำท่วมขังในพื้นที่ ร้อยละ 1.0

4) สภาพแวดล้อมในปัจจุบัน

ผลจากการสัมภาษณ์ถึงสภาพสิ่งแวดล้อมในปัจจุบัน พบว่า ผู้ให้สัมภาษณ์ส่วนใหญ่ระบุว่าในระยะ 1 ปีที่ผ่านมาสภาพสิ่งแวดล้อมในชุมชนที่คาดว่าจะไม่มีการเปลี่ยนแปลงไปจากเดิม ร้อยละ 99.5 รองลงมา มีการเปลี่ยนแปลงไปจากเดิมเล็กน้อย ร้อยละ 0.5

ผลกระทบด้านสิ่งแวดล้อม

สำหรับปัญหาความเดือดร้อน/ความรำคาญด้านสิ่งแวดล้อมในชุมชนที่ได้รับในปัจจุบัน ดังแสดงในตารางที่ 14 โดยสามารถสรุปปัญหาได้ 3 อันดับแรก ดังนี้

■ **อันดับ 1 ผู้ละออง** พบว่า เป็นปัญหาที่ได้รับมากที่สุด ร้อยละ 99.5 ซึ่งมีระดับของผลกระทบที่ได้รับส่วนใหญ่อยู่ในระดับปานกลาง ร้อยละ 90.1 โดยสาเหตุของผลกระทบส่วนใหญ่ระบุว่าเกิดจากการจราจร ร้อยละ 73.9

■ **อันดับ 2 เสียงดัง** พบว่า เป็นปัญหาที่ได้รับรองลงมา ร้อยละ 59.3 ซึ่งมีระดับของผลกระทบที่ได้รับส่วนใหญ่อยู่ในระดับปานกลาง ร้อยละ 53.0 โดยสาเหตุของผลกระทบส่วนใหญ่ระบุว่าเกิดจากการจราจร ร้อยละ 88.8

■ **อันดับ 3 ครั่น/เขม่า** พบว่า เป็นปัญหาที่ได้รับ ร้อยละ 52.6 ซึ่งมีระดับของผลกระทบที่ได้รับส่วนใหญ่อยู่ในระดับน้อย ร้อยละ 62.7 โดยสาเหตุของผลกระทบส่วนใหญ่ระบุว่าเกิดจากการจราจร ร้อยละ 73.0

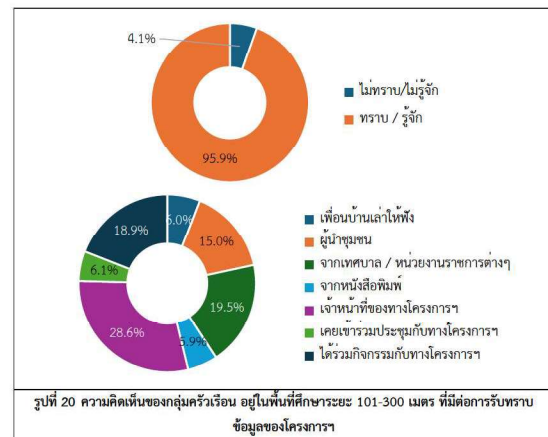
ตารางที่ 14 ความเห็นของกลุ่มครัวเรือน อยู่ในพื้นที่ศึกษาระยะ 101-300 เมตร ต่อปัญหาความเดือดร้อน/ความรำคาญด้านสิ่งแวดล้อมที่ได้รับในปัจจุบัน

ผลกระทบ	ไม่มี (ร้อยละ)	มี (ร้อยละ)	ระดับผลกระทบ (ร้อยละ)			สาเหตุของผลกระทบ
			น้อย	ปานกลาง	มาก	
1. มลพิษทางอากาศ						
1.1 ผู้ละออง*	0.5	99.5	7.3	90.1	2.6	- การจราจร (73.9%) - โรงงาน (25.7%) - คนในชุมชน (0.4%)
1.2 ครั่น/เขม่า***	47.4	52.6	62.7	37.3	0.0	- การจราจร (73.0%) - โรงงาน (16.6%) - คนในชุมชน (10.4%)
2. กลิ่นเหม็น	68.6	31.4	72.1	27.9	0.0	- คนในชุมชน (52.9%) - โรงงาน (47.1%)
3. เสียงดัง**	40.9	59.3	47.0	53.0	0.0	- การจราจร (88.8%) - คนในชุมชน (10.3%) - โรงงาน (0.9%)
4. ขยะมูลฝอย	92.3	7.7	73.3	26.7	0.0	- คนในชุมชน (100.0%)
5. น้ำเสีย	100.0	0.0	0.0	0.0	0.0	
6. น้ำท่วมขัง	92.8	7.2	21.4	78.6	0.0	- การระบายน้ำ (93.3%) - ปริมาณน้ำฝน (6.7%)
7. ดินเสื่อมคุณภาพ	100.0	0.0	0.0	0.0	0.0	
8. ถนนชำรุด/การคมนาคมไม่สะดวก	90.7	9.3	66.7	33.3	0.0	- การจราจร (100.0%)
9. การจราจร/อุบัติเหตุ	61.3	38.7	52.0	48.0	0.0	- การจราจร (96.1%) - คนในชุมชน (3.9%)
10. การขาดแคลนน้ำใช้	100.0	0.0	0.0	0.0	0.0	
11. การรั่วไหลของสารเคมี/ก๊าซเรือนกระจก	100.0	0.0	0.0	0.0	0.0	
12. การปนเปื้อนในน้ำ/การระคาย	100.0	0.0	0.0	0.0	0.0	

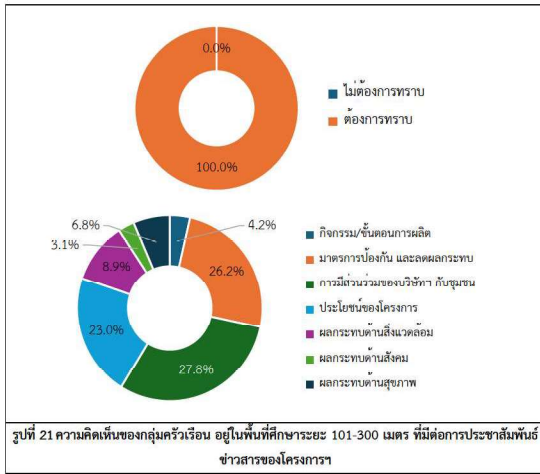
ที่มา : รวบรวมโดยบริษัท เอนเนลอส แอชวราฟารี กรุ๊ป (ประเทศไทย) จำกัด, 2567

5) การรับทราบข้อมูล/ข่าวสาร และการมีส่วนร่วมกิจกรรมของโรงไฟฟ้า

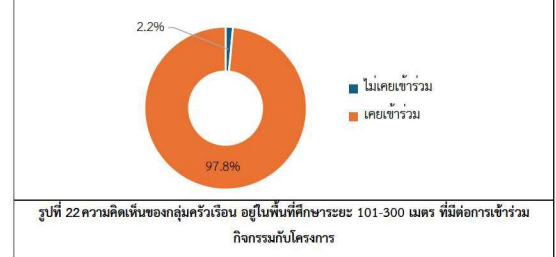
ความคิดเห็นเกี่ยวกับโครงการก่อสร้างโรงไฟฟ้าชุมชนระยะที่ 2 ของบริษัท กัลป์ เอ็นเนอร์ยี่ จำกัด และบริษัท กัลป์ เอ็นเนอร์ยี่ จำกัด พบว่า ผู้ให้สัมภาษณ์ส่วนใหญ่ทราบ/รู้จักโรงไฟฟ้า ร้อยละ 95.9 รองลงมาไม่ทราบ/ไม่รู้จัก ร้อยละ 4.1 ซึ่งผู้ให้สัมภาษณ์ที่ระบุว่าแหล่งข้อมูล 3 อันดับแรก คือ ทราบจากเจ้าหน้าที่ของทางโครงการ ร้อยละ 28.6 รองลงมาทราบจากเทศบาล / หน่วยงานราชการต่างๆ ร้อยละ 19.5 และทราบจากได้ร่วมกิจกรรมกับทางโครงการ ร้อยละ 18.9 โดยมีรายละเอียดดังรูปที่ 20



สำหรับข้อมูลการประชาสัมพันธ์ข่าวสารของโรงไฟฟ้า พบว่า ผู้ให้สัมภาษณ์ทั้งหมดต้องการรับทราบข้อมูล/ข่าวสารเกี่ยวกับโรงไฟฟ้า ทั้งนี้ข้อมูลที่ต้องการให้มีการประชาสัมพันธ์เพิ่มเติมโดย 3 อันดับแรก คือ ต้องการทราบข้อมูลเกี่ยวกับการมีส่วนร่วมของวิสาหกิจชุมชน ร้อยละ 27.8 รองลงมาต้องการทราบมาตรการป้องกัน และลดผลกระทบ ร้อยละ 26.2 และต้องการทราบประโยชน์ของโครงการ ร้อยละ 23.0 ตามลำดับ โดยมีรายละเอียดดังรูปที่ 21



สำหรับกิจกรรมที่โรงไฟฟ้าจัดขึ้น พบว่าผู้ให้สัมภาษณ์ทั้งหมดสามารถระบุกิจกรรมที่โรงไฟฟ้าจัดขึ้นได้ เมื่อสอบถามถึงการเข้าร่วมกิจกรรมกับทางโรงไฟฟ้า ผู้ให้สัมภาษณ์ส่วนใหญ่ระบุว่าเคยเข้าร่วมกิจกรรมกับโรงไฟฟ้า ร้อยละ 97.8 เนื่องจากกิจกรรมดึงดูดชุมชน รองลงมาไม่เคยเข้าร่วมกิจกรรม ร้อยละ 2.2 เนื่องจากไม่มีเวลาร่วม รายละเอียดดังรูปที่ 22



เมื่อสอบถามถึงการรู้จักกิจกรรมที่โรงไฟฟ้า จัดขึ้น ซึ่งมีรายละเอียดดังตารางที่ 15 โดยสามารถสรุปได้ดังนี้

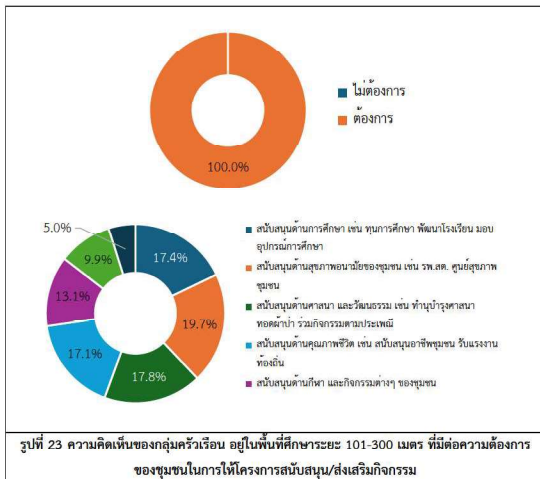
- กิจกรรมกองทุนโรงไฟฟ้า พบว่า ผู้ให้สัมภาษณ์ทั้งหมดรู้จักกิจกรรม ซึ่งผู้ให้สัมภาษณ์ทั้งหมดต้องการให้ดำเนินการต่อเนื่อง
- สนับสนุนกิจกรรม และประเพณีในชุมชน ผู้ให้สัมภาษณ์ทั้งหมดรู้จักกิจกรรม ซึ่งผู้ให้สัมภาษณ์ทั้งหมดต้องการให้ดำเนินการต่อเนื่อง
- กิจกรรมปลูกป่า พบว่า ผู้ให้สัมภาษณ์ส่วนใหญ่รู้จักกิจกรรม ร้อยละ 95.2 รองลงมาไม่รู้จักกิจกรรม ร้อยละ 4.8 ซึ่งผู้ให้สัมภาษณ์ทั้งหมดต้องการให้ดำเนินการต่อเนื่อง

ตารางที่ 15 ความคิดเห็นของกลุ่มครัวเรือน อยู่ในพื้นที่ศึกษาระยะ 101-300 เมตร ต่อการรู้จักกิจกรรมที่โรงไฟฟ้า จัดขึ้น

กิจกรรมที่โรงไฟฟ้า จัดขึ้น	การรู้จัก		ความต้องการให้ดำเนินการต่อเนื่อง	
	ไม่รู้จัก	รู้จัก	ไม่ต้องการ	ต้องการ
1. กิจกรรมกองทุนโรงไฟฟ้า	100.0	0.0	0.0	100.0
2. สนับสนุนกิจกรรม และประเพณีในชุมชน	100.0	0.0	0.0	100.0
3. กิจกรรมส่งเสริมด้านการศึกษา กีฬา และสุขภาพอนามัย	4.8	95.2	0.0	100.0

ที่มา : รวมรวมโดยบริษัท เอนเนลเอด แอชวอร์ทรี กรุ๊ป (ประเทศไทย) จำกัด, 2567

ผู้ให้สัมภาษณ์ทั้งหมดระบุว่าหากทางโรงไฟฟ้า จัดกิจกรรมร่วมกับชุมชนยินดีเข้าร่วมกิจกรรม สำหรับความต้องการของชุมชนในการให้โรงไฟฟ้าสนับสนุน/ส่งเสริมกิจกรรม พบว่า ผู้ให้สัมภาษณ์ทั้งหมดต้องการให้ทางโรงไฟฟ้า ส่งเสริมกิจกรรม โดยกิจกรรมที่ชุมชนต้องการให้สนับสนุน 3 อันดับแรก คือ ต้องการให้สนับสนุนด้านสุขภาพอนามัยของชุมชน เช่น รพ.สต. ศูนย์สุขภาพชุมชน ร้อยละ 19.7 รองลงมาต้องการให้สนับสนุนด้านศาสนา และวัฒนธรรม เช่น ทำบุญทำกุศล ทอดผ้าป่า ร่วมกิจกรรมตามประเพณี ร้อยละ 17.8 และต้องการให้สนับสนุนด้านการศึกษา เช่น ทุนการศึกษา พัฒนาโรงเรียน มอญอุปการณการศึกษา ร้อยละ 17.4 ตามลำดับ โดยมีรายละเอียดดังรูปที่ 23



6) ผลกระทบและทัศนคติต่อการดำเนินงานของโรงไฟฟ้า

6.1) ผลดีและผลเสียที่ได้รับจากการดำเนินงานของโรงไฟฟ้า สามารถสรุปได้ดังนี้

ผลดีที่ได้รับจากการดำเนินงานของโรงไฟฟ้า ผู้ให้สัมภาษณ์ได้รับผลดี จำนวน 185 ราย โดยสามารถสรุปผลดีได้ดังนี้

- ลดปัญหาการว่างงาน ร้อยละ 23.3
- เศรษฐกิจในชุมชนดีขึ้น ร้อยละ 16.2
- สร้างงาน สร้างอาชีพ ร้อยละ 14.1
- มีไฟฟ้าใช้อย่างเพียงพอ ร้อยละ 10.3
- เกิดรายได้หมุนเวียนในชุมชน ร้อยละ 7.6
- มีกองทุนพัฒนาไฟฟ้า ร้อยละ 6.5
- มีงบในการพัฒนาชุมชน ร้อยละ 6.5
- มีการช่วยเหลือสนับสนุนกิจกรรมชุมชน ร้อยละ 3.2
- เกิดความมั่นคงด้านพลังงาน ร้อยละ 3.2
- คนในชุมชนมีความเป็นอยู่ที่ดีขึ้น ร้อยละ 2.2
- มีการพัฒนาระบบสาธารณูปโภคของชุมชนดีขึ้น ร้อยละ 2.2
- สนับสนุนกิจกรรมชุมชน ร้อยละ 1.6
- ใส่ใจด้านสิ่งแวดล้อม ร้อยละ 1.6
- กิจกรรมสร้างความสัมพันธ์ที่ดีของคนในชุมชน ร้อยละ 0.5
- มีภาษีบำรุงท้องที่ ร้อยละ 0.5
- มีมาตรการป้องกันผลกระทบด้านสิ่งแวดล้อมที่ดี ร้อยละ 0.5

ผลเสียที่ได้รับจากการดำเนินงานของโรงไฟฟ้า ผู้ให้สัมภาษณ์ทั้งหมดไม่ได้รับผลเสียแต่อย่างใด

6.2) ความพึงพอใจต่อการดูแลสังคมที่ผ่านมา ซึ่งมีรายละเอียดดังตารางที่ 16 โดยสามารถสรุปได้ดังนี้

- ด้านความปลอดภัยในกระบวนการผลิต พบว่า ผู้ให้สัมภาษณ์มีความพึงพอใจในระดับปานกลาง ร้อยละ 76.3 รองลงมามีความพึงพอใจในระดับมาก ร้อยละ 23.7 มีค่าเฉลี่ยความพึงพอใจอยู่ในระดับปานกลาง ($\bar{x} = 3.24$)
- ด้านสังคม พบว่า ผู้ให้สัมภาษณ์มีความพึงพอใจในระดับปานกลาง ร้อยละ 59.1 รองลงมามีความพึงพอใจในระดับมาก ร้อยละ 40.9 มีค่าเฉลี่ยความพึงพอใจอยู่ในระดับปานกลาง ($\bar{x} = 3.41$)

■ **ด้านสิ่งแวดล้อม** พบว่า ผู้ให้สัมภาษณ์มีความพึงพอใจในระดับปานกลาง ร้อยละ 69.4 รองลงมาคือมีความพึงพอใจในระดับมาก ร้อยละ 30.6 มีค่าเฉลี่ยความพึงพอใจอยู่ในระดับปานกลาง ($\bar{x} = 3.31$)

■ **ด้านกิจกรรมชุมชนสัมพันธ์/การมีส่วนร่วม** พบว่า ผู้ให้สัมภาษณ์มีความพึงพอใจในระดับปานกลาง ร้อยละ 59.7 รองลงมาคือมีความพึงพอใจในระดับมาก ร้อยละ 40.3 มีค่าเฉลี่ยความพึงพอใจอยู่ในระดับปานกลาง ($\bar{x} = 3.40$)

■ **ด้านการดูแลสุขภาพของประชาชน** พบว่า ผู้ให้สัมภาษณ์มีความพึงพอใจในระดับปานกลาง ร้อยละ 52.7 รองลงมาคือมีความพึงพอใจในระดับมาก ร้อยละ 47.3 มีค่าเฉลี่ยความพึงพอใจอยู่ในระดับปานกลาง ($\bar{x} = 3.41$)

■ **การเปิดเผยข้อมูล** พบว่า ผู้ให้สัมภาษณ์มีความพึงพอใจในระดับปานกลาง ร้อยละ 65.1 รองลงมาคือมีความพึงพอใจในระดับมาก ร้อยละ 34.9 มีค่าเฉลี่ยความพึงพอใจอยู่ในระดับปานกลาง ($\bar{x} = 3.35$)

ตารางที่ 16 ความเห็นของกลุ่มครัวเรือน อยู่ในพื้นที่ศึกษาระยะ 101-300 เมตร ต่อความพึงพอใจต่อการดูแลสิ่งแวดล้อมของโรงพยาบาล

การดูแลสิ่งแวดล้อม	ระดับความพึงพอใจ					ค่าเฉลี่ย \bar{x}	แปลผล ^{1/}
	น้อยที่สุด	น้อย	ปานกลาง	มาก	มากที่สุด		
1. ด้านความปลอดภัยในกระบวนการผลิต	0.0	0.0	76.3	23.7	0.0	3.24	ปานกลาง
2. ด้านสังคม	0.0	0.0	59.1	40.9	0.0	3.41	ปานกลาง
3. ด้านสิ่งแวดล้อม	0.0	0.0	69.4	30.6	0.0	3.31	ปานกลาง
4. ด้านกิจกรรมชุมชนสัมพันธ์/การมีส่วนร่วม	0.0	0.0	59.7	40.3	0.0	3.40	ปานกลาง
5. ด้านการดูแลสุขภาพของประชาชน	0.0	0.0	52.7	47.3	0.0	3.41	ปานกลาง
6. การเปิดเผยข้อมูล	0.0	0.0	65.1	34.9	0.0	3.35	ปานกลาง

หมายเหตุ: ^{1/}การแปลค่าเฉลี่ย 1.00 - 1.50 = น้อยที่สุด
1.51 - 2.50 = น้อย
2.51 - 3.50 = ปานกลาง
3.51 - 4.50 = มาก
4.51 - 5.00 = มากที่สุด

ที่มา : รวบรวมโดยบริษัท เอลแอล แอสซอเรทส์ กรุ๊ป (ประเทศไทย) จำกัด, 2567

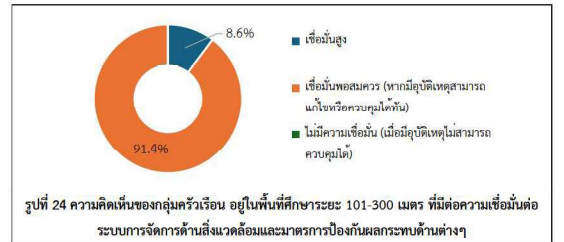
จัดทำโดย บริษัท เอลแอล แอสซอเรทส์ กรุ๊ป (ประเทศไทย) จำกัด

หน้า 57

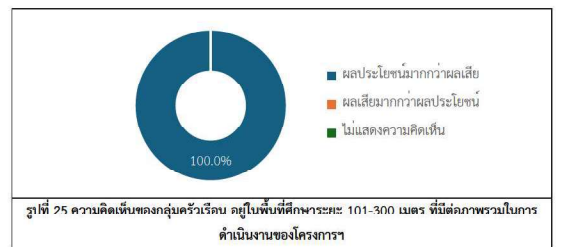
สำหรับความคิดเห็นในภาพรวมต่อความพึงพอใจของโรงพยาบาล ผู้ให้สัมภาษณ์ส่วนใหญ่มีความพึงพอใจในระดับปานกลาง ร้อยละ 77.4 รองลงมาคือมีความพึงพอใจในระดับมาก ร้อยละ 22.6

4) ความเชื่อมั่น และความคิดเห็นต่อโรงไฟฟ้า

ในด้านความเชื่อมั่นต่อการบริหารจัดการด้านสิ่งแวดล้อมและมาตรการป้องกันผลกระทบต่อด้านต่างๆของโรงไฟฟ้า พบว่าผู้ให้สัมภาษณ์ส่วนใหญ่ระบุว่า เชื่อมั่นพอสมควร (หากมีอุบัติเหตุสามารถแก้ไขหรือควบคุมได้) ร้อยละ 91.4 รองลงมาระบุว่าเชื่อมั่นสูง ร้อยละ 8.6 โดยมีรายละเอียดดังรูปที่ 24



ความคิดเห็นในภาพรวมต่อการดำเนินงานของโรงไฟฟ้า ในปี พ.ศ. 2567 พบว่าผู้ให้สัมภาษณ์ทั้งหมดระบุว่ามีความพึงพอใจในระดับสูง เนื่องจากเศรษฐกิจในชุมชนดีขึ้น โดยมีรายละเอียดดังรูปที่ 25



จัดทำโดย บริษัท เอลแอล แอสซอเรทส์ กรุ๊ป (ประเทศไทย) จำกัด

หน้า 58

สำหรับข้อเสนอแนะอื่นๆ ที่เกี่ยวกับโครงการ สามารถสรุปเป็นประเด็นสำคัญได้ดังนี้

- สนับสนุนด้านการศึกษาในชุมชน ร้อยละ 15.0
- สนับสนุนสุขภาพ อุปกรณ์ออกกำลังกาย ร้อยละ 14.0
- ส่งเสริมด้านการศึกษาในชุมชน ร้อยละ 11.0
- สนับสนุนกิจกรรมสำหรับผู้สูงอายุ ร้อยละ 10.0
- สนับสนุนด้านการท่องเที่ยว ร้อยละ 9.0
- สนับสนุนกิจกรรมสร้างรายได้กลุ่มอาชีพทางชุมชน ร้อยละ 8.0
- สนับสนุนด้านงานฝีมือในชุมชน ร้อยละ 7.0
- สนับสนุนการอนุรักษ์สิ่งแวดล้อมในชุมชน ร้อยละ 7.0
- อยากให้มาทำกิจกรรมร่วมกับชุมชนต่อเนื่อง ร้อยละ 4.0
- สนับสนุนอุปกรณ์ช่วยเหลือผู้พิการในชุมชน ร้อยละ 2.0
- สนับสนุนการบริการเคลื่อนที่จากภาคเอกชนในพื้นที่เพื่อลดขาดแคลน ร้อยละ 2.0
- กิจกรรมช่วยเหลือผู้ยากไร้ ร้อยละ 2.0
- สนับสนุนทุนอาหารกลางวันให้เด็กในโรงเรียน ร้อยละ 2.0
- การสร้างสนามฟุตบอลให้กับโรงเรียนและชุมชนที่ขาดแคลน ร้อยละ 1.0
- การสร้างห้องสมุดในหมู่บ้าน ร้อยละ 1.0
- ส่งเสริมกิจกรรมประเพณีที่ทางชุมชนจัดขึ้นอย่างต่อเนื่อง ร้อยละ 1.0
- สนับสนุนกิจกรรมเก็บขยะในแม่น้ำลำคลอง ร้อยละ 1.0
- สนับสนุนกิจกรรมสอยผ้าในชุมชน ร้อยละ 1.0
- อยากให้มาประชาสัมพันธ์โครงการและร่วมทำกิจกรรมกับชุมชนบ่อย ๆ ร้อยละ 1.0
- อยากให้ส่งเสริมด้านสาธารณสุขในตำบลต่างๆ ในชุมชนมากขึ้น ร้อยละ 1.0

5) การพัฒนาโครงการโรงไฟฟ้า เกี่ยวกับการเปลี่ยนแปลงด้านสังคม วิถีชีวิต เศรษฐกิจและสิ่งแวดล้อม

ในด้านการพัฒนาโครงการโรงไฟฟ้า เกี่ยวกับการเปลี่ยนแปลงด้านสังคม วิถีชีวิต เศรษฐกิจและสิ่งแวดล้อม พบว่าผู้ให้สัมภาษณ์ส่วนใหญ่ระบุว่าเปลี่ยนแปลง ร้อยละ 80.4 เนื่องจากเศรษฐกิจขยายตัว และมีการจ้างงานเพิ่มขึ้น มีเพียงร้อยละ 19.6

จัดทำโดย บริษัท เอลแอล แอสซอเรทส์ กรุ๊ป (ประเทศไทย) จำกัด

หน้า 59

(4) ผลการสำรวจความคิดเห็นของสถานประกอบการ

การสำรวจความคิดเห็นของสถานประกอบการ เป็นโรงงานอุตสาหกรรมที่ตั้งภายในเขตอุตสาหกรรมเหมราชระยอง ได้ทำการเก็บตัวอย่าง โดยใช้วิธีการสุ่มตัวอย่างแบบเจาะจง (Purposive Sampling) ซึ่งมีทั้งหมด 32 ตัวอย่าง แต่เนื่องจากโรงงานอุตสาหกรรมเหล่านี้เป็นโรงงานขนาดใหญ่ มีระบบและมาตรการอย่างเคร่งครัด พนักงานสัมภาษณ์จึงไม่สามารถเข้าสอบถามความคิดเห็น หรือตัวแทนของสถานประกอบการที่ให้อุปกรณ์ได้ แม้ได้จัดทำหนังสือขออนุญาตและขอความอนุเคราะห์ รวมทั้งการจัดส่งแบบสอบถามให้ผ่านทางช่องทางต่างๆ ที่ได้ประสานงานเบื้องต้น แต่ไม่ได้รับความร่วมมือ จึงสามารถสำรวจความคิดเห็นได้เพียง 23 ตัวอย่าง แสดงรายละเอียดของกลุ่มตัวอย่างดังตารางที่ 17 ผลการสำรวจความคิดเห็น แสดงถึงผลกระทบ 2 และผลการสรุปรายละเอียดของผลการศึกษาได้ดังนี้

ตารางที่ 17 จำนวนตัวอย่างของกลุ่มสถานประกอบการ

ลำดับ	ชื่อนามของสถานประกอบการ	ตำแหน่ง
1	บริษัท โซนัส โกลด์ (ไทยแลนด์) จำกัด	ผู้จัดการฝ่ายผลิต
2	สำนักงานที่ทำการเขตสุรนารี	เจ้าหน้าที่บุคคล
3	บริษัท ฮอนด้า เฟอร์นิเจอร์ จำกัด	ผู้จัดการ
4	บริษัท ไครซ์ ที่อาร์ ซี ฟอสติก จำกัด	เจ้าหน้าที่บัญชี
5	บริษัท สุรนารีเวลคอมปอนด์ จำกัด (มีน้ำมันจาก)	ผู้จัดการ
6	บริษัท เอ็นบีเอส จำกัด	ผู้จัดการ
7	บริษัท สมิตีฟอสติก จำกัดและส่งออก จำกัด (มหาชน)	ผู้จัดการ
8	บริษัท ที.พี.เอส จำกัด	กรรมการผู้จัดการ
9	บริษัท เทนคิง (ประเทศไทย) จำกัด	ผู้จัดการแผนกซ่อมบำรุง
10	บริษัท ที่ราชธานี แฟค (ประเทศไทย) จำกัด	เจ้าหน้าที่ความปลอดภัยในการทำงานวิชาชีพ
11	บริษัท พีค อินดัสทรี จำกัด	เจ้าหน้าที่บุคคล
12	หมก. อู่เรือฯ จ.ฉะ.	เจ้าหน้าที่บุคคล
13	บริษัท ทีโอที จำกัด (มหาชน)	ไม่ระบุ
14	ท.จ.เค.เอส.เค. จำกัด	หัวหน้างาน
15	บริษัท สันติ อุตสาหกรรม จำกัด	ผู้อำนวยการผู้จัดการ
16	บริษัท ศรีวิชัยแปรรูป จำกัด (มหาชน) สาขา ไทรโยค	ผู้จัดการ
17	บริษัท สวามย์อุตสาหกรรม จำกัด	เจ้าหน้าที่สิ่งแวดล้อม
18	บริษัท ไชยีน จำกัด	ผู้จัดการ
19	บริษัท บาน ยู-เอส จำกัด	ผู้จัดการ
20	บริษัท ซี.เอส.เอส.อินดัสทรี จำกัด	เจ้าหน้าที่บุคคล
21	บริษัท ไครซ์ สตีล เซ็นเตอร์ จำกัด	เลขานุการผู้จัดการ
22	บริษัท แวนการ์ด ฟอส จำกัด	ผู้อำนวยการ
23	บริษัท เอ็ม เอ็น ที จำกัด	วิศวกร

ที่มา : รวบรวมโดยบริษัท เอลแอล แอสซอเรทส์ กรุ๊ป (ประเทศไทย) จำกัด, 2567

จัดทำโดย บริษัท เอลแอล แอสซอเรทส์ กรุ๊ป (ประเทศไทย) จำกัด

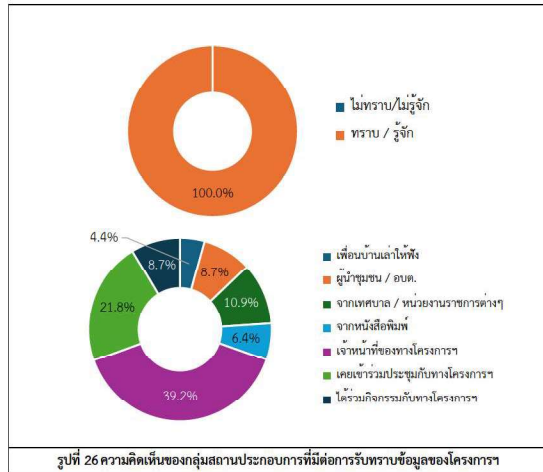
หน้า 60

1) ข้อมูลทั่วไป

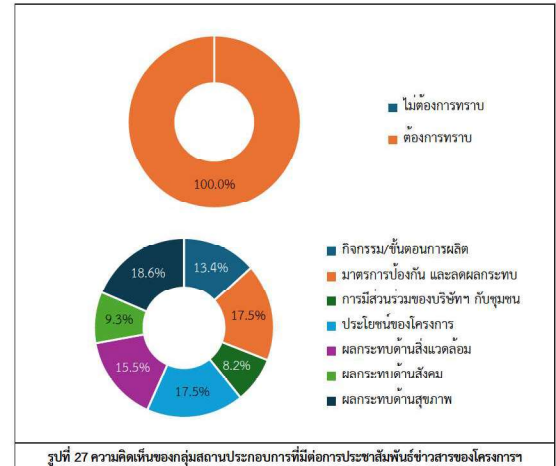
ผู้ให้สัมภาษณ์เป็นเพศชาย ร้อยละ 56.5 และเป็นเพศหญิง ร้อยละ 43.5 โดยมีอายุอยู่ระหว่าง 31-40 ปี และอายุอยู่ระหว่าง 41-50 ปี ร้อยละ 30.5 สัดส่วนที่เท่ากัน รองลงมามีอายุอยู่ระหว่าง 51-60 ปี ร้อยละ 21.7 ซึ่งผู้ให้สัมภาษณ์ส่วนใหญ่ดำรงตำแหน่งเป็นผู้จัดการ ร้อยละ 26.3 รองลงมาดำรงตำแหน่งเป็นเจ้าหน้าที่บุคคล ร้อยละ 17.6 โดยผู้ให้สัมภาษณ์ส่วนใหญ่มีระยะเวลาที่ปฏิบัติงานในองค์กรระหว่าง 11-15 ปี ร้อยละ 26.1 รองลงมาปฏิบัติงานในองค์กรระหว่าง 6-10 ปี ร้อยละ 21.7

2) การรับทราบข้อมูลข่าวสาร และการมีส่วนร่วมกิจกรรมของโรงไฟฟ้า

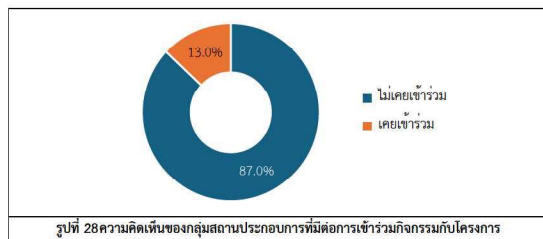
ความคิดเห็นเกี่ยวกับโครงการท่องเที่ยววิถีชีวิตชุมชนเมือง 1 และโรงไฟฟ้าหนองระเวียง 2 ของบริษัท กัลป์ เอ็นอาร์วี 1 จำกัด และบริษัท กัลป์ เอ็นอาร์วี 2 จำกัด พบว่า ผู้ให้สัมภาษณ์ทั้งหมดทราบ/รู้จักโครงการ โดยผู้ให้สัมภาษณ์ระบุถึงแหล่งข่าว 3 อันดับแรก คือ ทราบจากเจ้าหน้าที่ของทางโครงการ ร้อยละ 39.2 รองลงมาเคยเข้าร่วมประชุมกับทางโครงการ ร้อยละ 21.8 และทราบจากเทศบาล / หน่วยงานราชการต่างๆ ร้อยละ 10.9 ตามลำดับ โดยมีรายละเอียดดังรูปที่ 26



สำหรับข้อมูลการประชาสัมพันธ์ข่าวสารของโรงไฟฟ้า พบว่า ผู้ให้สัมภาษณ์ทั้งหมดต้องการรับทราบข้อมูลข่าวสารเกี่ยวกับโรงไฟฟ้า ทั้งนี้ผู้ให้สัมภาษณ์ต้องการให้มีการประชาสัมพันธ์ข้อมูลเพิ่มเติม 3 อันดับแรก คือ ต้องการทราบข้อมูลเกี่ยวกับการผลกระทบด้านสุขภาพ ร้อยละ 18.6 รองลงมาต้องการทราบมาตรการป้องกัน และลดผลกระทบ และประโยชน์ของโครงการ ร้อยละ 17.5 สัดส่วนที่เท่ากัน และต้องการทราบ ร้อยละ 15.5 ตามลำดับ โดยมีรายละเอียดดังรูปที่ 27



สำหรับกิจกรรมที่โรงไฟฟ้าจัดขึ้น พบว่าผู้ให้สัมภาษณ์ไม่สามารถระบุกิจกรรมที่โรงไฟฟ้าจัดขึ้นได้ ร้อยละ 78.3 รองลงมาสามารถระบุได้กิจกรรมที่โรงไฟฟ้าจัดขึ้นได้ ร้อยละ 21.7 เมื่อสอบถามถึงการเข้าร่วมกิจกรรมกับทางโรงไฟฟ้า ผู้ให้สัมภาษณ์ส่วนใหญ่ระบุว่าไม่เคยเข้าร่วมกิจกรรมกับโรงไฟฟ้า ร้อยละ 87.0 เนื่องจากไม่ทราบถึงการจัดกิจกรรม ร้อยละ 55.0 รองลงมาไม่ได้รับเชิญ ร้อยละ 30.0 และเคยเข้าร่วมกิจกรรม ร้อยละ 13.0 เนื่องจากการประชุม และประสานงานร่วมกัน ร้อยละ 33.3 สัดส่วนที่เท่ากัน โดยมีรายละเอียดดังรูปที่ 28



เมื่อสอบถามถึงการรู้จักกิจกรรมที่โรงไฟฟ้า จัดขึ้น ซึ่งมีรายละเอียดดังตารางที่ 18 โดยสามารถสรุปได้ดังนี้

- **กิจกรรมกองทุนโรงไฟฟ้า** พบว่า ผู้ให้สัมภาษณ์ส่วนใหญ่ไม่รู้จักกิจกรรม ร้อยละ 60.9 รองลงมารู้จักกิจกรรม ร้อยละ 39.1 ซึ่งผู้ให้สัมภาษณ์ทั้งหมดต้องการให้ดำเนินการต่อเนื่อง
- **สนับสนุนกิจกรรม และประเพณีในชุมชน** พบว่า ผู้ให้สัมภาษณ์ส่วนใหญ่ไม่รู้จักกิจกรรม ร้อยละ 87.0 รองลงมารู้จักกิจกรรม ร้อยละ 13.0 ซึ่งผู้ให้สัมภาษณ์ทั้งหมดต้องการให้ดำเนินการต่อเนื่อง
- **กิจกรรมปลูกป่า** พบว่า ผู้ให้สัมภาษณ์ส่วนใหญ่ไม่รู้จักกิจกรรม ร้อยละ 82.6 รองลงมารู้จักกิจกรรม ร้อยละ 17.4 ซึ่งผู้ให้สัมภาษณ์ทั้งหมดต้องการให้ดำเนินการต่อเนื่อง

ตารางที่ 18 ความเห็นของกลุ่มสถานประกอบการต่อการรู้จักกิจกรรมที่โรงไฟฟ้า จัดขึ้น

กิจกรรมที่โรงไฟฟ้า จัดขึ้น	การรู้จัก		ความต้องการให้ดำเนินการต่อเนื่อง	
	ไม่รู้จัก	รู้จัก	ไม่ต้องการ	ต้องการ
1. กิจกรรมกองทุนโรงไฟฟ้า	60.9	39.1	0.0	100.0
2. สนับสนุนกิจกรรม และประเพณีในชุมชน	87.0	13.0	0.0	100.0
3. กิจกรรมส่งเสริมด้านการศึกษา กีฬา และสุขภาพอนามัย	82.6	17.4	0.0	100.0

ที่มา : รวบรวมโดยบริษัท เอนเนลลอส แอบริกาทอรี กรุ๊ป (ประเทศไทย) จำกัด, 2567

ผู้ให้สัมภาษณ์ทั้งหมดระบุว่าหากทางโครงการ จัดกิจกรรมร่วมกับชุมชนยินดีเข้าร่วมกิจกรรม

4) ผลกระทบและทัศนคติต่อการดำเนินงานของโรงไฟฟ้า

- 4.1) **ผลดีและผลเสียที่ได้รับจากการดำเนินการของโรงไฟฟ้า** สามารถสรุปได้ดังนี้
- ผลดีที่ได้รับจากการดำเนินการของโรงไฟฟ้า** ผู้ให้สัมภาษณ์ได้รับผลดี จำนวน 13 ราย โดยสามารถสรุปผลดีได้ดังนี้
- ชุมชนมีพลังงานใช้ ร้อยละ 23.1
 - ลดปัญหาการว่างงาน ร้อยละ 23.1
 - สร้างงาน สร้างอาชีพให้กับชุมชน ร้อยละ 23.1
 - เพิ่มศักยภาพการใช้พลังงาน ร้อยละ 15.3
 - ลดผลกระทบด้านสิ่งแวดล้อม ร้อยละ 7.7
 - สร้างความเจริญสู่ชุมชน ร้อยละ 7.7

ผลเสียที่ได้รับจากการดำเนินการของโรงไฟฟ้า ผู้ให้สัมภาษณ์ส่วนใหญ่ไม่ได้รับผลเสียแต่อย่างใด มีเพียง จำนวน 5 คน ที่ระบุว่ามีผลกระทบ โดยสามารถสรุปได้ดังนี้

- มีปัญหาเสียง ร้อยละ 60.0
- มีเสียงรบกวน ร้อยละ 40.0

4.2) ความพึงพอใจต่อการดูแลสังคมที่ผ่านมา ซึ่งมีรายละเอียดดังตารางที่ 19 โดยสามารถสรุปได้ดังนี้

- **ด้านความปลอดภัยในกระบวนการผลิต** พบว่า ผู้ให้สัมภาษณ์มีความพึงพอใจในระดับปานกลาง ร้อยละ 60.9 รองลงมามีความพึงพอใจในระดับมาก ร้อยละ 34.8 และมีความพึงพอใจในระดับน้อย ร้อยละ 4.3 มีค่าเฉลี่ยความพึงพอใจอยู่ในระดับปานกลาง ($\bar{x} = 3.30$)
- **ด้านสังคม** พบว่า ผู้ให้สัมภาษณ์มีความพึงพอใจในระดับปานกลาง ร้อยละ 73.9 รองลงมามีความพึงพอใจในระดับมาก ร้อยละ 17.4 และมีความพึงพอใจในระดับน้อย ร้อยละ 8.7 มีค่าเฉลี่ยความพึงพอใจอยู่ในระดับปานกลาง ($\bar{x} = 3.09$)
- **ด้านสิ่งแวดล้อม** พบว่า ผู้ให้สัมภาษณ์มีความพึงพอใจในระดับปานกลาง ร้อยละ 73.9 รองลงมามีความพึงพอใจในระดับมาก ร้อยละ 21.7 และมีความพึงพอใจในระดับน้อย ร้อยละ 4.4 มีค่าเฉลี่ยความพึงพอใจอยู่ในระดับปานกลาง ($\bar{x} = 3.17$)

■ **ด้านกิจกรรมชุมชนสัมพันธ์/การมีส่วนร่วม** พบว่า ผู้ให้สัมภาษณ์มีความพึงพอใจในระดับปานกลาง ร้อยละ 69.6 รองลงมาคือความพึงพอใจในระดับมาก และระดับน้อย ร้อยละ 13.0 สัดส่วนที่เท่ากันและมีความพึงพอใจในระดับน้อยที่สุด ร้อยละ 4.4 มีค่าเฉลี่ยความพึงพอใจอยู่ในระดับปานกลาง ($\bar{x} = 2.91$)

■ **ด้านการดูแลสภาพของประชาชน** พบว่า ผู้ให้สัมภาษณ์มีความพึงพอใจในระดับปานกลาง ร้อยละ 78.4 รองลงมาคือความพึงพอใจในระดับน้อย ร้อยละ 13.0 และมีความพึงพอใจในระดับมาก และระดับน้อยที่สุด ร้อยละ 4.3 สัดส่วนที่เท่ากัน มีค่าเฉลี่ยความพึงพอใจอยู่ในระดับปานกลาง ($\bar{x} = 2.83$)

■ **การเปิดเผยข้อมูล** พบว่า ผู้ให้สัมภาษณ์มีความพึงพอใจในระดับปานกลาง ร้อยละ 78.3 รองลงมาคือความพึงพอใจในระดับมาก และระดับน้อยที่สุด ร้อยละ 8.7 สัดส่วนที่เท่ากัน และมีความพึงพอใจในระดับน้อย ร้อยละ 4.3 มีค่าเฉลี่ยความพึงพอใจอยู่ในระดับปานกลาง ($\bar{x} = 2.87$)

ตารางที่ 12 ความเห็นของกลุ่มสถานประกอบการต่อความพึงพอใจต่อการดูแลสังคมของโรงไฟฟ้า

การดูแลสังคม	ระดับความพึงพอใจ					ค่าเฉลี่ย \bar{x}	แปลผล ¹
	น้อยที่สุด	น้อย	ปานกลาง	มาก	มากที่สุด		
1. ด้านความปลอดภัยในกระบวนการผลิต	0.0	4.3	60.9	34.8	0.0	3.30	ปานกลาง
2. ด้านสังคม	0.0	8.7	79.9	17.4	0.0	3.09	ปานกลาง
3. ด้านสิ่งแวดล้อม	0.0	4.4	73.9	21.7	0.0	3.17	ปานกลาง
4. ด้านกิจกรรมชุมชนสัมพันธ์/การมีส่วนร่วม	4.4	13.0	69.6	13.0	0.0	2.91	ปานกลาง
5. ด้านการดูแลสภาพของประชาชน	4.3	13.0	78.4	4.3	0.0	2.83	ปานกลาง
6. การเปิดเผยข้อมูล	8.7	4.3	78.3	8.7	0.0	2.87	ปานกลาง

หมายเหตุ: ¹ การแปลผลค่าเฉลี่ย 1.00 - 1.50 = น้อยที่สุด

1.51 - 2.50 = น้อย

2.51 - 3.50 = ปานกลาง

3.51 - 4.50 = มาก

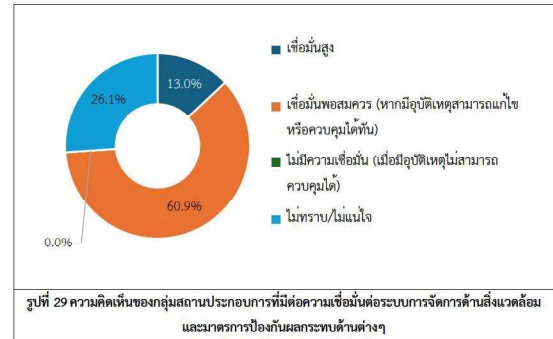
4.51 - 5.00 = มากที่สุด

ที่มา : รวบรวมโดยบริษัท เอนเนลเอส แอชราพาว์ กรุ๊ป (ประเทศไทย) จำกัด, 2567

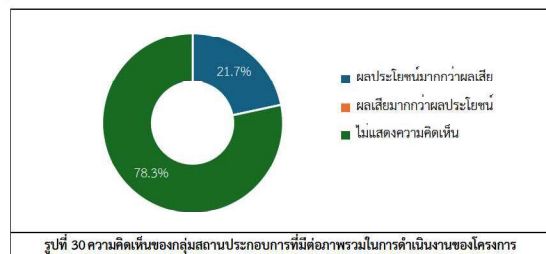
สำหรับความคิดเห็นในการรวมต่อความพึงพอใจของโรงไฟฟ้า พบว่า ผู้ให้สัมภาษณ์ส่วนใหญ่มีความพึงพอใจในระดับปานกลาง ร้อยละ 56.5 รองลงมาคือความพึงพอใจในระดับมาก ร้อยละ 30.5 มีความพึงพอใจในระดับน้อย ร้อยละ 8.7 และไม่มีความคิดเห็น ร้อยละ 4.3

5) ความเชื่อมั่น และความคิดเห็นต่อโรงไฟฟ้า

ในด้านความเชื่อมั่นต่อระบบการจัดการด้านสิ่งแวดล้อมและมาตรการป้องกันผลกระทบด้านต่างๆของโรงไฟฟ้า พบว่าผู้ให้สัมภาษณ์ส่วนใหญ่ ระบุว่าเชื่อมั่นพอสมควร (หากมีอุบัติเหตุสามารถแก้ไขหรือควบคุมได้ทัน) ร้อยละ 60.9 รองลงมาระบุว่าไม่ทราบ/ไม่แน่ใจ ร้อยละ 26.1 และเชื่อมั่นสูง ร้อยละ 13.0 ตามลำดับ โดยมีรายละเอียดดังรูปที่ 29



ความคิดเห็นในการรวมต่อการดำเนินงานของโรงไฟฟ้า ในปี พ.ศ. 2567 พบว่าผู้ให้สัมภาษณ์ส่วนใหญ่ไม่แสดงความคิดเห็น ร้อยละ 78.3 รองลงมาระบุว่าผลประโยชน์มากกว่าผลเสีย ร้อยละ 21.7 เนื่องจากสร้างงาน สร้างอาชีพให้กับชุมชน ร้อยละ 60.0 รองลงมาลดค่าใช้จ่ายด้านพลังงาน ร้อยละ 40.0 โดยมีรายละเอียดดังรูปที่ 30



สำหรับข้อเสนอแนะอื่นๆ ที่เกี่ยวกับโครงการ สามารถสรุปเป็นประเด็นสำคัญได้ดังนี้

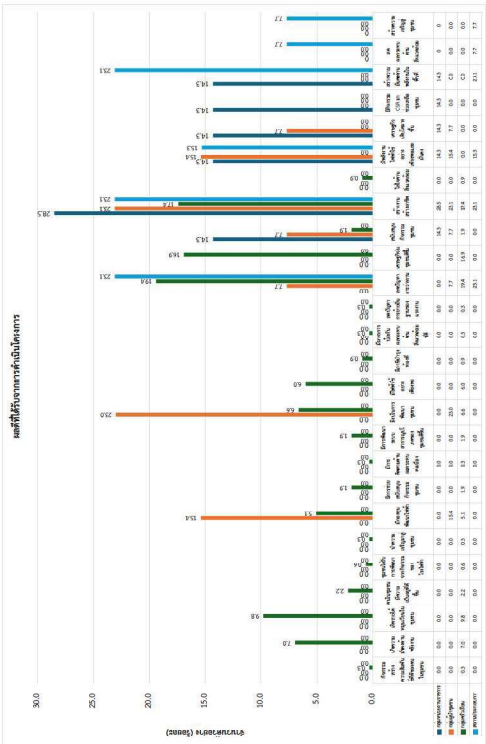
- สนับสนุนชุมชนอย่างต่อเนื่อง ร้อยละ 60.0
- ลดค่าใช้จ่ายด้านพลังงาน ร้อยละ 40.0

6) การพัฒนาโครงการโรงไฟฟ้า เกี่ยวกับการเปลี่ยนแปลงด้านสังคม วิถีชีวิต เศรษฐกิจและสิ่งแวดล้อม

ในด้านการพัฒนาโครงการโรงไฟฟ้า เกี่ยวกับการเปลี่ยนแปลงด้านสังคม วิถีชีวิต เศรษฐกิจและสิ่งแวดล้อม พบว่าผู้ให้สัมภาษณ์ส่วนใหญ่ระบุว่าไม่มีเปลี่ยนแปลง ร้อยละ 91.3 เนื่องจากไม่ได้รับผลกระทบอะไร ร้อยละ 9.5 และการใช้ชีวิตปกติ ร้อยละ 4.8 มีเพียงร้อยละ 8.7 ของผู้ให้สัมภาษณ์ระบุว่ามีการเปลี่ยนแปลง เนื่องจากการจ้างงานคนในพื้นที่ และมีทางเลือกมากขึ้น ร้อยละ 5.0 สัดส่วนที่เท่ากัน

8. สรุปผลการศึกษา

จากการดำเนินการสำรวจทัศนคติชุมชนที่มีต่อโครงการก่อสร้างระบบผลิตไฟฟ้าพลังงานแสงอาทิตย์ในโรงไฟฟ้าหนองแวง 1 และโรงไฟฟ้าหนองแวง 2 ระหว่างวันที่ 28-30 พฤศจิกายน 2567 ในชุมชนที่อยู่บริเวณพื้นที่ศึกษาระยะ 300 เมตร กึ่งกลางแนวทางต่อส่งก๊าซของโครงการ จำนวน 365 ตัวอย่าง ประกอบด้วย กลุ่มหน่วยงานราชการ และพื้นที่อ่อนไหว จำนวน 7 ตัวอย่าง กลุ่มผู้นำชุมชน จำนวน 10 ตัวอย่าง กลุ่มครัวเรือน จำนวน 325 ตัวอย่าง และสถานประกอบการ จำนวน 23 ตัวอย่าง โดยสรุปผลการศึกษาดังนี้



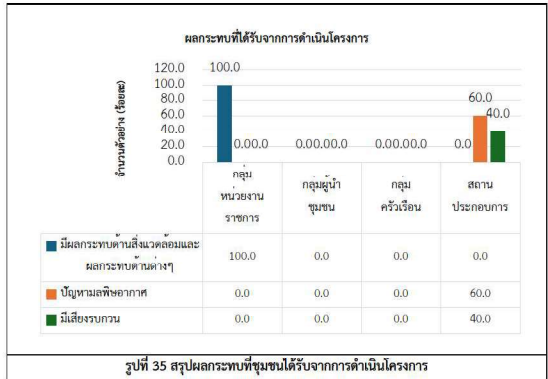
รูปที่ 34 สรุปผลที่พึงพอใจต่อการดำเนินงานโครงการ

หน้า 73

จัดทำโดย บริษัท เอนเนลอส แอชเชอร์รี่ กรุ๊ป (ประเทศไทย) จำกัด

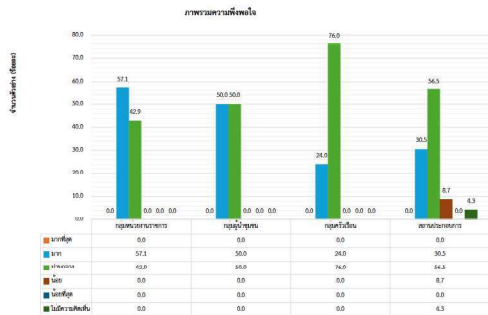
8.5 ผลกระทบที่ได้รับจากการดำเนินโครงการ พบว่า จากการศึกษาของกลุ่มตัวอย่างมีเพียงส่วนน้อยที่ได้รับผลกระทบ โดยผู้ให้สัมภาษณ์ในกลุ่มหน่วยงานราชการ จำนวน 1 คน เห็นว่ามีผลกระทบด้านสิ่งแวดล้อมและผลกระทบด้านต่างๆ มากที่สุด ร้อยละ 100.0 สำหรับกลุ่มผู้นำชุมชน และกลุ่มครัวเรือนเห็นว่าไม่ได้รับผลกระทบ และกลุ่มสถานประกอบการ จำนวน 3 คน เห็นว่ามีปัญหาสิทธิมากที่สุด ร้อยละ 60.0 โดยมีรายละเอียดดังรูปที่ 35

สำหรับผลเสียที่ทางผู้ให้สัมภาษณ์ตอบมานั้น ปัจจุบันไม่ได้รับผลกระทบ แต่เป็นเพียงการคาดการณ์ว่าผลเสียที่ต้องมีผลเสียทางด้านสิ่งแวดล้อมซึ่งเป็นอุตสาหกรรมขนาดใหญ่ และทางผู้ให้สัมภาษณ์ที่ตอบแบบสอบถามมีข้อมูลทางโรงไฟฟ้าบ้าง ไม่ได้เข้าร่วมกิจกรรมของทางโรงไฟฟ้า และไม่เข้าประชุมกับทางโรงไฟฟ้า จึงมีข้อเสนอแนะเพิ่มเติมให้ทางโรงไฟฟ้าจัดทำเอกสารข้อมูลของโรงไฟฟ้า เช่น รายละเอียดโครงการ ผลการตรวจวัดคุณภาพสิ่งแวดล้อม เป็นต้น เพื่อเป็นข้อมูลให้ทางผู้ให้สัมภาษณ์ตอบแบบสอบถาม



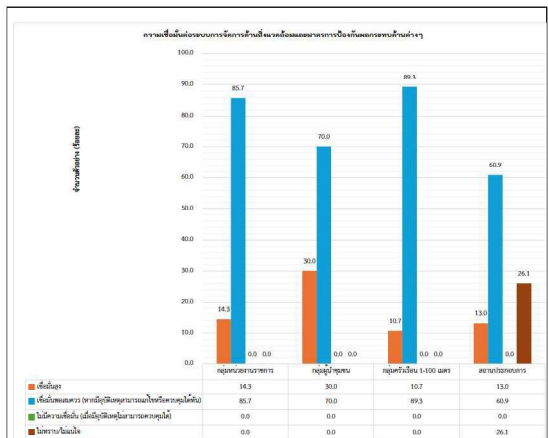
รูปที่ 35 สรุปผลกระทบที่ชุมชนได้รับจากการดำเนินโครงการ

8.6 ความพึงพอใจต่อภาพรวมในการดำเนินงานของโครงการ พบว่า ผู้ให้สัมภาษณ์ในกลุ่มหน่วยงานราชการเห็นว่า มีความพึงพอใจในระดับมาก มากที่สุด ร้อยละ 57.1 สำหรับกลุ่มผู้นำชุมชนเห็นว่ามีความพึงพอใจในระดับปานกลาง และระดับมาก มากที่สุด ร้อยละ 50.0 ส่วนที่เห็นว่าไม่พอใจในระดับปานกลาง มากที่สุด ร้อยละ 76.0 และกลุ่มสถานประกอบการ มีความพึงพอใจในระดับปานกลาง มากที่สุด ร้อยละ 56.5 โดยมีรายละเอียดดังรูปที่ 36



รูปที่ 36 สรุปความพึงพอใจต่อภาพรวมในการดำเนินงานของโครงการ

8.7 ความเชื่อมั่นต่อระบบการจัดการด้านสิ่งแวดล้อมและมาตรการป้องกันผลกระทบด้านต่างๆ ของโครงการ พบว่า ผู้ให้สัมภาษณ์ในกลุ่มหน่วยงานราชการเห็นว่ามีความเชื่อมั่นพอสมควร (หากมีอุปสรรคสามารถแก้ไขหรือควบคุมได้ทันที) มากที่สุด ร้อยละ 85.7 สำหรับกลุ่มผู้นำชุมชนเห็นว่ามีความเชื่อมั่นพอสมควร (หากมีอุปสรรคสามารถแก้ไขหรือควบคุมได้ทันที) มากที่สุด ร้อยละ 70.0 ส่วนกลุ่มครัวเรือนเห็นว่ามีความเชื่อมั่นพอสมควร (หากมีอุปสรรคสามารถแก้ไขหรือควบคุมได้ทันที) มากที่สุด ร้อยละ 89.3 และกลุ่มสถานประกอบการเห็นว่ามีความเชื่อมั่นพอสมควร (หากมีอุปสรรคสามารถแก้ไขหรือควบคุมได้ทันที) มากที่สุด ร้อยละ 60.9 โดยมีรายละเอียดดังรูปที่ 37



รูปที่ 37 สรุปความพึงพอใจต่อความเชื่อมั่นของโครงการ